



Medlem af Inatsisartut,
Aqqaluk Jeremiassen
Her/

Svar på § 37-spørgsmål nr. 285-2009 ang. narhvaler i Qaanaaq

I medfør af Inatsisartuts forretningsorden § 37 stk. 1, har du fremsat spørgsmål til Naalakkersuisut vedrørende narhvaler i Qaanaaq. Spørgsmålet er henvist til besvarelse hos mit område.

Ad 1) Hvad vil Naalakkersuisut gøre for at fangere og fiskere i Qaanaaq skal kunne forsørge sig selv resten af året?

Svar:

Naalakkersuisut kan orientere at der pr. 22. august 2019 er en restkvote på 114 hvalrosser, 9 isbjørne i Qaanaaq, 12 isbjørne i Savissivik, og 1 sildepisker, der er en teknisk kvote på hvidhvaler, og jagtperioden for rensdyr i Inglefield Land, Prudhoe Land, Orlík Fjord er åben, det samme er jagtperioden for moskusokser i Inglefield Land, Prudhoe Land og Kap Atholl. Som bekendt er der mulighed for sælfangst. Det kan informeres at Great Greenland over for Departementet har oplyst at der er mulighed for genåbning af indhandling af sælskind i Qaanaaq.

Kommunalbestyrelserne har endvidere mulighed for at fordele de af Naalakkersuisut tildelte kvoter af narhval månedsvis, hvorved man ville kunne sikre at der er kvoter til resten af året.

1a. I benægtende fald bedes Naalakkersuisut oplyse om sine planer for narhvalskvoterne ved Qaanaaq i de kommende år

Svar:

Naalakkersuisut vedtog i 2015 en femårig kvoteblok der er gældende i perioden 2016-2020. Naalakkersuisut følger derfor denne 5 årige blokkvote, inkl. carry-over-mulighederne, såfremt en kvote ikke er blevet opfanget året før.

Der vil i sensommeren 2019 blive foretaget flytællinger i Melvillebugten samt Inglefield Bredning. Naalakkersuisut ved endnu ikke om resultaterne fra tællingerne kan danne grundlag for en revidering af kvoter. Resultaterne af undersøgelserne vil dog først være klar i 2020 eller 2021, og skal igennem behandling hos de relevante videnskabelige komiteer og behandling i JCNB og NAMMCO.

1b. I benægtende fald bedes Naalakkersuisut ligeledes oplyse om, hvad man vil gøre for at sikre fangerne og fiskernes forsørgelsesgrundlag i Qaanaaq fremover.

Svar:

Der henvises til svar på spørgsmål 1 og 2.

Dato: 30-08-2019
Sagsnummer: 2019 - 18188
Akt nr.: 11438615

Postboks 269
3900 Nuuk
Tlf. (+299) 34 50 00
Fax (+299) 34 63 55
E-mail: apn@nanoq.gl
www.naalakkersuisut.gl

2. Selv om alle narhvaler kommer fra Diskobugten, hvordan kan det så være, at de tildelte kvoter i Ilulissat og Qeqertalik kommune er så forskellige?

Svar:

Narhvalbestande defineres ud fra deres sommeropholdssteder, og der er to sommeropholdssteder i Vestgrønland: Inglefield Bredning samt Melville bugten. Det er til dels canadiske bestande der forsyner Vestgrønland med narhvaler. Af den grund er det ikke korrekt at fremføre at alle narhvaler kommer fra Diskobugten.

Fordelingen af narhvalkvoterne i Diskobugten, Ilulissat og Kommune Qeqertalik er sket på baggrund af rapporterede fangster samt høring af den daværende kommune Qaasuitsup Kommunia. Der blev i Ilulissat rapporteret 2 narhvalfangster i 2013 og 2014, 5 narhvalfangster i 2015 og 2016, og der blev ikke rapporteret fangst i 2017.

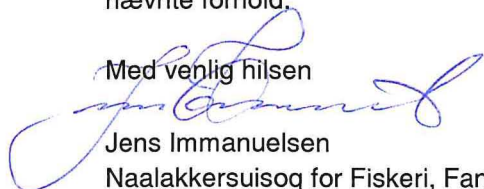
2a. Har Naalakkersuisut planer om at tilpasse kvoternes fordeling i år eller for de kommende år?

Svar:

Naalakkersuisut besluttede desuden d. 10. januar 2019, at såfremt der i årets løb fremkommer ny relevant viden eller rådgivning, kan jeg som Naalakkersuisoq for Fiskeri, Fangst og Landbrug forelægge en evaluering af årets kvotefastsættelse og kvotefordeling til behandling i Naalakkersuisut.

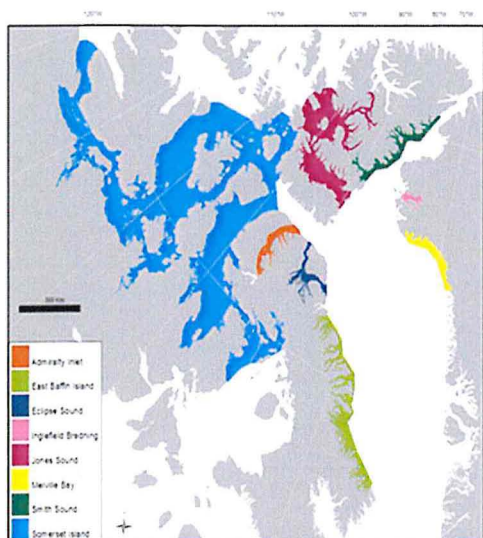
Der er endnu ikke fremkommet en ny relevant viden eller rådgivning end de tidligere nævnte forhold.

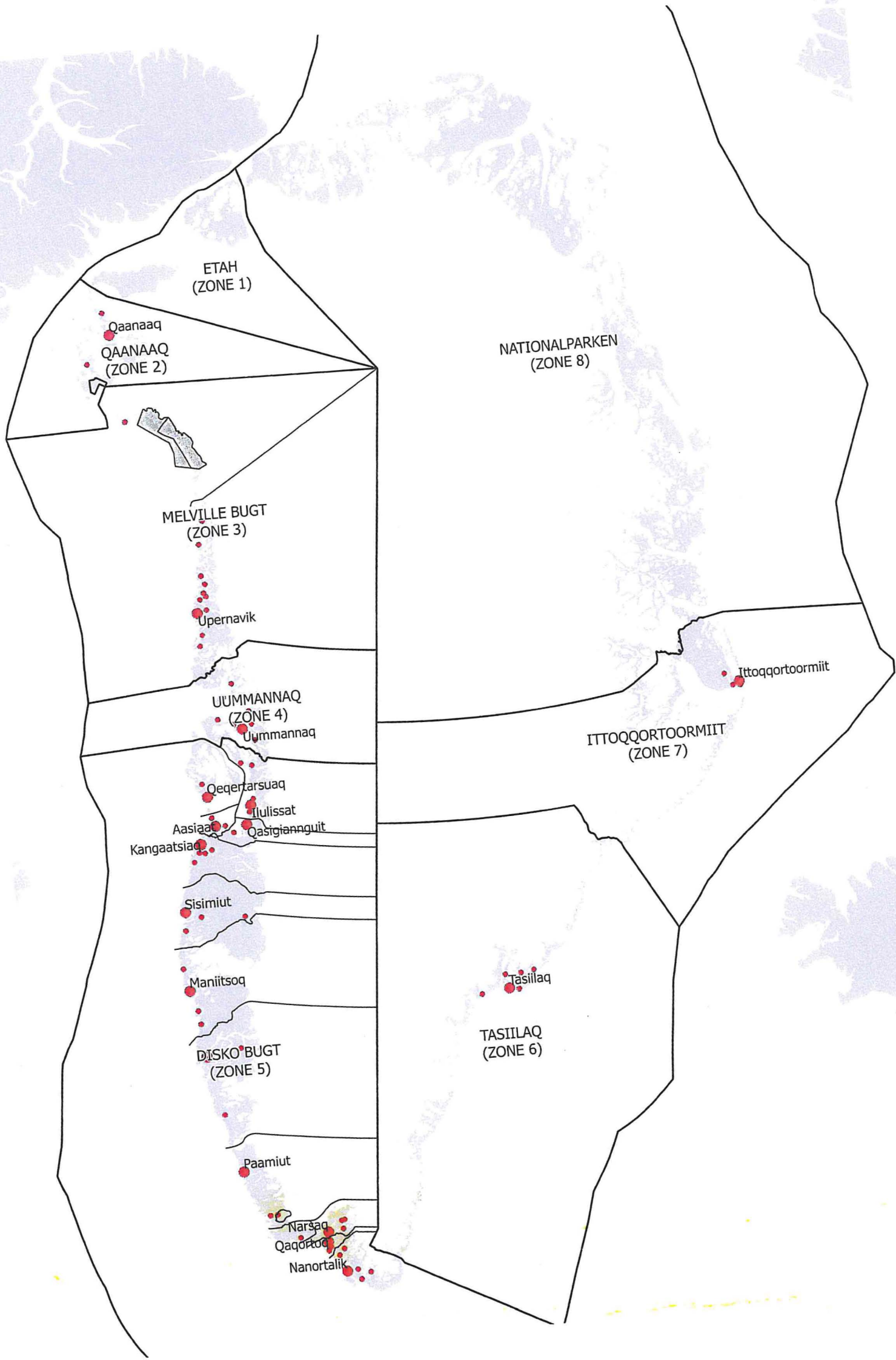
Med venlig hilsen



Jens Immanuelson
Naalakkersuisoq for Fiskeri, Fangst og Landbrug

Bilag: oversigt over bestandssammensætning.





Bilag 2: Beskrivelse af grænser i fangstområderne

Fangstområdernes afgrænsning følger dele af den kommunale inddeling for den historiske Landstingslov nr. 11 af 30. oktober 1998 med senere ændringer i Landstingslov nr. 2 af 15. april 2003, samt notat mellem Udenrigsministeriet og USA's ambassadør i 2003.

Fangstområdernes grænser fastsættes som defineret nedenfor stk. 2-8

Stk. 2: Fangstområde Iita (Etah): Følger Nationalparkens grænse fra midten af Peterman Gletscher til EEZ på koordinatet N 81°25' W 64°18' i Kennedy Kanal. Mod sydvest grænser området op mod Qaanaaq fangstområde ved Prudhoe Land til Ullersuaq (Kap Alexander) og frem til EEZ på koordinatet N 78°11' W 74°10' i Smith Sund.

Stk. 3: Fangstområde Qaanaaq: Afgrænses mod nord af grænsen til fangstområde Iita, jf. stk. 2, og følger den tidligere kommunegrænse mellem Upernavik og Uummannaq kommuner mod syd til fangstområde Qimusseriarsuaq (Melville Bugt) ved Innaanganeq (Kap York). Der fra går grænsen i retning mod syd til koordinatet N 75°47' W 67 52' og videre mod sydvest, hvor grænsen møder EEZ nær koordinatet N 74°44' W 73°14'.

Stk. 4: Fangstområde Upernavik: Afgrænses mod nordøst af grænsen mod Qaanaaq fangstområde. I syd dannes grænsen mod Uummannaq fangstområde af strækningen fra fjeldet Ilorruatsiaq til koordinatet N 71°21' W 56°16' og der fra mod sydvest og møder EEZ ved koordinatet N 70°32' W 62°43'. Savissivik er med i Upernaviks fangstområde.

Stk. 5: Fangstområde Uummannaq: Afgrænses i nord af grænsen mod Upernavik fangstområdes sydlige grænse i Svartenhuk, den tidligere kommunegrænse mellem Upernavik og Uummannaq. Mod syd følges den tidligere grænse mellem Uummannaq og Ilulissat kommuner fra fjeldet Niiortuut til koordinatet N 70°15' W 54 43' i midten af Sullorsuaq (Vaigat). Derefter mod vest til positionen N 70°21' W 55°31' videre igennem Maligaat syd om Qeqertarsuatsiaq (Hareøen) og mod sydvest til EEZ ved koordinatet N 69°30' W 61°8'.

Stk. 6: Fangstområdet Qeqertarsuup Tunua og Sydgrønland: dækker dette farvand samt alle farvande mod syd til Nunap Isua (Kap Farvel). I sydøst afgrænses området af den tidligere kommunegrænse mellem Ammassalik og Nanortalik kommuner igennem midten af Kangerlussuatsiaq (Lindenow Fjord) til koordinatet N 60°23' W 44°56' og møder i sydøst EEZ ved punktet N 58°48' W 37°1'.

Stk. 7: Fangstområdet Tasiilaq: Dækker den tidligere Ammassalik kommune. Afgrænses i syd til Kangerlussuatsiaq (Lindenow Fjord) til Qeqertarsuup Tunua og mod nord til fangstområdet Ittoqqortoormiit ved en grænse igennem fjorden Kangerlussuaq, Torsukattak (Watkins Fjord), J. C. Jacobsen Fjord til punktet N 68°5' W 31°6' og frem til EEZ ved koordinatet N 66°12' W 29°1'

Stk. 8: Fangstområdet Ittoqqortoormiit: Afgrænses af fangstområdet Tasiilaq mod syd og mod nord af grænsen mod Nationalparken (Nuna Allanngutsaaliugaq) fra Kap Biot mod øst til koordinatet N 71°52' W 22°39' og mod sydøst til EEZ ved koordinatet N 70°50' W 14°45'

Udenfor inddeling i fangstområder holdes, jf. Landstingslov nr. 15 af 5. december 2008 om Grønlands inddeling i landsdele og kommuner:

Stk. 1: Pituffik (Thule Air Base) i henhold til traktat af 27. april 1951 om forsvaret af Grønland.

Stk. 2. Nationalparken i Nordøstgrønland, hvis grænser fremgår af Landstingslov nr. 15 af 9. november 1988 om ændring af Landstingslov om naturfredning i Grønland samt Nationalparkbekendtgørelsen nr. 7 af 17. juni 1992.



16. august 2019

I medfør af § 37 stk. 1 i Forretningsordenen for Inatsisartut, fremsætter jeg følgende spørgsmål til Naalakkersuisut:

Spørgsmål til Naalakkersuisut:

- 1. Hvad vil Naalakkersuisut gøre for at fangere og fiskere i Qaanaaq skal kunne forsørge sig selv resten af året?**

1a. I benægtende fald bedes Naalakkersuisut oplyse om sine planer for narhvalskvoterne ved Qaanaaq i de kommende år

1b. I benægtende fald bedes Naalakkersuisut ligeledes oplyse om, hvad man vil gøre for at sikre fangerne og fiskernes forsørgelsesgrundlag i Qaanaaq fremover.

- 2. Selv om alle narhvaler kommer fra Diskobugten, hvordan kan det så være, at de tildelte kvoter i Ilulissat og Qeqertalik kommune er så forskellige?**

2a. Har Naalakkersuisut planer om at tilpasse kvoternes fordeling i år eller for de kommende år?

(Medlem af Inatsisartut Aqqalu Jerimiassen, Atassut)

Begrundelse:

Kvoten af narhvaler ved Qaanaaq er opbrugt. Man kan ikke sælge sælskind, og man vil først kunne fiske næste år. Fangere og fiskere i Qaanaaq gennemgår nu i denne periode en hård tid. De vil ikke kunne forsørge sig selv resten af året hvis man ikke gøre noget ved det. Og det giver anledning til stor bekymring i Qaanaaq.

For det andet er det for mange et stort spørgsmål, når der er så stort forskel på kvoterne mellem Ilulissat og for andre i området, når området hvalerne kommer fra stort set er det samme.

Jeg ønsker at få svar inden 10 arbejdsdage.