



Medlem af Inatsisartut, Anthon Frederiksen, Partii Naleraq
Bureau for Inatsisartut
/Her

Svar på § 37-spørgsmål nr. 259 vedrørende Selvstyrets engagement i udlandet og omkostninger forbundet med dette

03-11-2015
Sags nr. 2015 - 14112
Dok. nr. 1458926

Kære Anthon Frederiksen,

Du har i henhold til § 37 i forretningsordenen for Inatsisartut stillet Naalakkersuisut spørgsmål omhandlende Selvstyrets engagement i udlandet og omkostninger forbundet med dette.

Postboks 1015
3900 Nuuk
Tlf. (+299) 34 50 00
Fax (+299) 32 50 02
E-mail: govsec@nanoq.gl
www.naalakkersuisut.gl

Til besvarelse af dine spørgsmål har Formandens Departement indhentet information fra de relevante selvstyrejede selskaber.

Min besvarelse af dine spørgsmål fremgår nedenfor.

1. Hvor mange virksomheder, sekretariater m.m. driver Selvstyret i udlandet?

Svar:

Tak for spørgsmålet, Naalakkersuisut har benyttet lejligheden til at involvere Visit Greenland, Tele Greenland, Royal Arctic Line, Air Greenland, Royal Greenland og Great Greenland i besvarelsen. Deres besvarelse fremgår af nedenstående.

Visit Greenland anfører at:

“Turistrådet har et mindre kontor i København på den Nordatlantiske Brygge ligesom Grønlandsrepræsentationen og andre grønlandske organisationer.

De tre ansatte er grønlandere bosat i Danmark med hhv. 13, 10 og 6 års anciennitet i turistrådet. Medarbejdernes arbejdsområder er Markedsudvikling, PR og Presserejser samt Statistik og Analyse.

Visit Greenland anvender desuden løbende grønlandske studerende i København som studentermehjælper og praktikanter på kontoret.

De tre ansatte er jf. Skattelovgivningen fuld skattepligtige i Danmark, og som sådan bidrager deres skat ikke til landskassen. Derimod er de med deres særlige kompetencer og anciennitet et stort aktiv ikke blot for turistrådet, men for det samlede grønlandske turismeerhverv.

De største markeder for Grønlands turismeerhverv er – ud over Danmark - Tyskland, England og USA.

Visit Greenland har derfor valgt at have et kontor i København for lettere at arbejde med messer og rejsebureauer i Europa, særligt Tyskland, England og Danmark. Dette betyder endvidere en væsentlig besparelse på rejseomkostninger.

De samlede driftsomkostninger er pr. 30. september 2015 omkring 1.539.293,5 kr. inkl. løn og pension – dog er den reelle meromkostning for Visit Greenland husleje, lagerleje og kontorhold: kr. 169.591,50 – da løn og pension er uafhængig om medarbejderne sidder i København eller hovedkontoret i Nuuk."

Tele Greenland anfører at:

"Langt hovedparten af TELE-POST (Tele Greenland A/S) drives i Grønland. Gennem en årrække har selskabet reduceret sine aktiviteter udenfor Grønland, og har i den forbindelse hjemtaget en lang række tekniske opgaver.

I dag drives kun to hovedaktiviteter udenfor Grønland:

- Satellitjordstation i Avedøre, der sikrer teleforbindelse til bl.a. Upernavik, Qaanaaq, Itoqqortoormiit, Tasiilaq, samt stationer og fåreholdersteder. Aktiviteten drives i et dansk registreret selskab – Tele Greenland International Aps. (TGI)
- 8-9 fuldtidsmedarbejdere i Albertslund, der har særlige projektkompetencer inden for IP-netværk, radiokædestationer og drift af satellitforbindelser. I henhold til skattereglerne betaler disse medarbejdere dansk indkomstskat.

TELE-POSTs jordstation i Danmark sikrer en mere økonomisk udnyttelse af den lejede satellitkapacitet, end TELE-POST ville kunne opnå ved at nedtage satellitsignalerne i Grønland. Funktionen kan i princippet også varetages fra andre lande, der ligger på tilstrækkeligt sydlige breddegrader, men der er synergi ved at drive stationen i Danmark, dvs. med de samme folk, som også varetager service på satellitjordstationerne i Grønland. TGI omsatte i 2014 for 6,4 mio. kr., og betalte dansk selskabsskat på ca. 0,3 mio. kr.

Driftsomkostningerne for TELE-POSTs samlede aktiviteter i Danmark udgjorde i 2014 9,8 mio. kr. Dette udgør ca. 1,3 % af selskabets samlede omkostninger.

De øvrige ca. 6-7 årsværk i Danmark udgøres dels af få tilbageværende specialister fra selskabets anlægsafdeling i København, dels af medarbejdere fra Grønland, som af forskellige årsager er midlertidigt placeret i Danmark. Alle disse folk arbejder på projekter og driftsaktiviteter i Grønland, herunder forlængelse af søkablet, udbygning og vedligeholdelse af radiokæden, planlægning af satellitkapacitet mv.

TELE-POST holder antallet af medarbejdere i Danmark på et absolut minimum. Det vurderes således, at de begrænsede aktiviteter, som er beskrevet ovenfor *ikke* kan overføres til Grønland, uden at dette vil være til større skade end gavn."

Royal Arctic Line anfører at:

"Royal Arctic Line driver et 100 % ejet datterselskab i Danmark, der hedder Royal Arctic Logistics A/S.

Dette datterselskab ejer endvidere andele i yderligere tre selskaber:

- Aalborg Stevedore Company A/S, ejerandel 67 %
- Aalborg Toldoplag A/S, ejerandel 40 %
- Nordjysk Kombi Terminal A/S, ejerandel 50 %

Royal Arctic Logistics havde i 2014 et resultat før skat på omkring DKK 6 mio.

Hvorvidt driften af selskaberne i Danmark skal betragtes som "lukrativ", kan Royal Arctic Line blot bemærke, at selskaberne indgår i det nuværende leverancesystem (værdikæde) og udfører opgaver, der er en nødvendighed for at få udført den samlede forsyningservice for Royal Arctic Line. Således kan selskaberne betragtes mere som nødvendige omkostnings-/produktionssteder end som profitcentre.

Datterselskabet beskæftiger pr. september måned i år 156 medarbejdere og i Aalborg Stevedore Company beskæftiges tilsvarende 21 medarbejdere – i alt 177 medarbejdere.

Disse medarbejdere bidrager ikke til landskassen med deres indkomster, idet der er tale om ansatte i udlandet."

Air Greenland anfører at:

"I Danmark har vi ansatte, som betjener selskabets Airbus 330, og derudover ejer Air Greenland Grønlands Rejsebureau 100 %, som har tre filialer i Grønland. I Island er Air Greenland mindretalsaktionær i Norlandair ehf. med 25 % ejerskab, og er i 2015 blevet mindretalsaktionær i Nordurflug ehf. med 30 % ejerskab.

Alle udenlandske selskaber har overskud, men derudover ønsker Air Greenland af konkurrencemæssige hensyn ikke at oplyse yderligere."

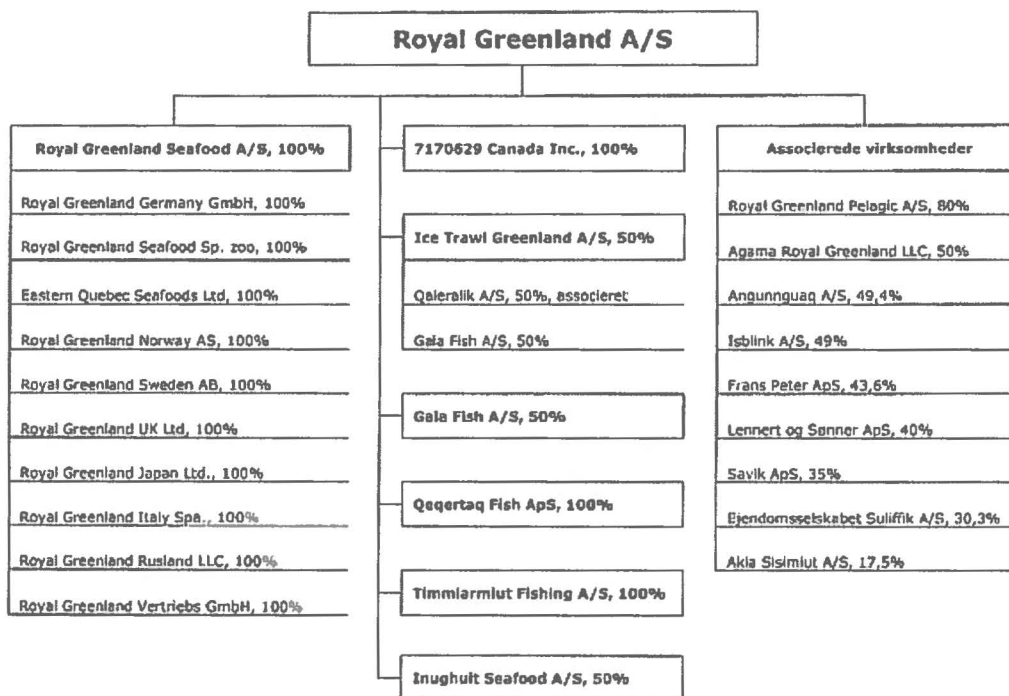
Royal Greenland anfører at:

"Det fremgår af oversigten, hvilke lande de enkelte selskaber er hjemmehørende i.

Supplerende kan det oplyses, at Royal Greenland Seafood A/S er hjemmehørende i Danmark, at Royal Greenland Seafood Sp. Zoo er hjemmehørende i Polen, at Royal Greenland Vertriebs GmbH er hjemmehørende i Tyskland og at Agama Royal Greenland LLC er hjemmehørende i Rusland.

Oversigten omfatter først og fremmest salgsselskaber, men produktionsaktiviteter på fabrikker i Danmark, Tyskland, Polen og Canada indgår også i oversigten.

Koncernoversigt



Royal Greenland har forudsat, at der primært ønskes oplysning om lønsum. Udbetalt lønsum i hele koncernen er på DKK 640,1 mio. kr. Heraf blev DKK 396,6 mio. udbetalt i Grønland, DKK 135,5 mio. i Danmark og DKK 108 mio. i det øvrige udland. Det bemærkes, at RGs fabrik i Wilhelmshaven indgår i opgørelsen med to måneder, da den blev solgt med overtagelse to måneder inde i regnskabsåret.

Langt den største del af koncernens indtjening sker i moderselskabet Royal Greenland A/S. For regnskabsåret 2013/2014 var årets resultat før skat for moderselskabet DKK 151,4 mio. og for koncernen som helhed DKK 199,2 mio., eller DKK 47,8 mio. for koncernen excl. moderselskab. Koncernens salgsselskaber har hjemsted i de lande, hvor de varetager salg. Dette er væsentligt for koncernen som helhed. Øvrige udenlandske aktiviteter bidrager også som anført positivt til koncernen. Af seneste årsrapport fremgik det, at det samlede antal medarbejdere på 1.906, er 979 ansat i Grønland, 200 i Danmark og 727 i det øvrige udland.

Medarbejdere ansat uden for Grønland betaler ikke skat i Grønland. Men det er virksomhedens mission at berige det grønlandske samfund mest muligt, og herunder bidrage til Grønlands Selvstyre som ejer af virksomheden. Virksomhedens betaling af selskabsskat foretages så vidt muligt i Grønland. Resultatet for 2013/2014 kom direkte vores ejer, Grønlands Selvstyre, til gode med i alt 273 mio. kr. i form af betaling af selskabsskat, betaling af udbytte og afgifter på fiskeriet, samt tilbagebetaling af modtaget ansvarligt lån."

Great Greenland anfører at:

"Great Greenland har en filial i Glostrup, som bruges til skindsortering, salgskontor, showroom, forretning og systue. Herudover lager. Der er 5 ansatte. Alle medarbejderne i Danmark er fra Grønland. De tre har været fastansat, og de to er deltids og mere fast. Herudover er der ved arrangementer tilknyttet hjælp (eks. Tivoli) også her primært grønlændere. Løn mm, husleje driftsomkostninger mm er samlet på ca. 3 – 3,5 mio. kr. Dette er dog ikke direkte målbart idet der er forskellige forpligtigelser omkring håndtering af skind forud for auktionen mm. hos Kopenhagen Fur. Aftalen med Salg hos Kopenhagen Fur kommer ud over dette.

Afdelingen i Danmark har altid været der enten som lokale mm og bemanning hos Kopenhagen Fur eller som en del af aftale med tidligere samarbejdspartner. Forskellen i dag er, at alle har Grønlandsk tilknytning. Dette skaber ligeledes forståelse begge veje salgsmæssigt samt udnyttes i hele kommunikationen både internt og eksternt. Så dette har været en af faktorerne, også i den politiske debat der har været de sidste år at få udnyttet hele den grønlandske vinkel på alle områder. Det har været en meget vanskelig tid, idet sagen fra 2013 til nu med den tidligere samarbejdspartner har skabt behov for kæmpe oprydning mm og for tilstedeværelse. Og det er en klar vurdering at salget er for opadgående både skind og færdigvarer. Ligeledes er der en klar synergi med samarbejdet på tværs i virksomheden.

Alle de nævnte grønlandske medarbejdere er for nærværende bosiddende og beskattet i Danmark."

Herudover oplyser Udenrigsdirektoratet, at Selvstyret har repræsentationer i henholdsvis Bruxelles som vedrører EU og i Washington D.C. som vedrører USA og Canada. I henhold til aftale mellem Grønlands Selvstyre og det danske udenrigsministerium er således placeret 2 medarbejdere med diplomatisk status og en lokal ansat sekretær samt en praktikant i tilknytning til den danske ambassade i Bruxelles, samt 1 medarbejder med diplomatisk status i tilknytning til den danske ambassade i Washington D.C. Der planlægges herudover indenfor samme bevilling yderligere ansat en deltidsansat lokal sekretær samt en praktikant i Washington D.C. Selvstyret betaler til Udenrigsministeriet efter samme regler som de danske ministerier, der har udsendt specialmedarbejdere ved danske ambassader. Taksten er bl.a. afhængig af det lokale pris og lønniveau. Sagsbehandlertaksten fastsættes årligt efter aftale med Udenrigsministeriet. For finanslovsår 2015 udgør udgiften til drift af Selvstyrets Repræsentation i Bruxelles 4.4 millioner kr. og udgiften til drift af Selvstyrets Repræsentation i Washington D.C. 2.5 millioner kr.

2. Hvor meget udgør driftsomkostninger af ovennævnte i alt ?

Svar: Se venligst besvarelsen af spørgsmål 1.

3. Hvilke omkostninger medfører driften af disse ?

Svar: Se venligst besvarelsen af spørgsmål 1.

4. Er driften af disse lukrativt for landet ?

Svar: Se venligst besvarelsen af spørgsmål 1.

5. Såfremt svaret i 3. Spørgsmål er ja – hvor store omkostninger ?

Svar: Se venligst besvarelsen af spørgsmål 1.

6. Hvor mange beskæftigelser er der tale om i spørgsmål 1 og bidrager de til landskassen ved deres indkomster?

Svar: Se venligst besvarelsen af spørgsmål 1.

Jeg håber du finder min besvarelse af de stillede spørgsmål tilfredsstillende.

Inussiarnersumik inuulluaqqusillunga

Med venlig hilsen



Kim Kielsen