

## RETTELSESBLAD

Erstatter forslag dateret 19. august 2015

### Begrundelse

Naalakkersuisut har besluttet, at foreslå en udvidelse af afgiftsgrundlaget i forhold til lovforslaget fra den 19. august 2015.

Der er indarbejdet konsekvensændringer i bemærkningerne, herunder en revurdering af det forventede provenu.

### Bemærkninger til lovforslaget

#### Almindelige bemærkninger

#### 1. Lovforslagets baggrund

Med forslaget indføres en ressourceafgift på dele af det pelagiske fiskeri i Østgrønland samt en udførselsafgift på sparsomt forarbejdet og uforarbejdet hellefisk. Begge med det formål at sikre et større afkast til samfundet af den fælles fiskeressource.

Skatte- og Velfærdskommissionen anbefalede i dets betænkning fra 2011, at der indføres ressourceafgifter på fiskeriområdet. Anbefalingerne byggede på Fiskerikommissionens betænkning fra 2009 og Benchmarkingsudvalgets rapport fra 2003. Kommissionen fandt, at fiskebestanden er en naturgiven ressource, som samfundet ejer.

Udnyttelsen af de naturgivne ressourcer bør ske på det økonomisk bedst mulige grundlag. Det bør ske med størst muligt langsigtet samlet økonomisk udbytte for samfundet. Et effektivt fiskeri giver mulighed for en høj ressourcerente. Samfundet som helhed skal have en fair andel af ressourcerenten i form af ressourceafgifter.

I dag afgiftsbelægges alene det havgående fiskeri efter rejer, hellefisk og makrel. Det findes rigtigt at udvide afgiftsbelægningen til at omfatte visse andre kommercielt interessante pelagiske fiskearter, så aktørerne også skal betale for udnyttelse af denne del af den fælles fiskeressource.

De omhandlede dele af det pelagiske fiskeri vurderes at kunne bære en ressourceafgift.

Med afgiftsbelægningen af sparsomt eller uforarbejdede hellefisk er det forhåbningen, at en udførselsafgift vil give en stigning i antallet af grønlandske arbejdspladser og dermed A-skatte indtægter som følge af, at afgiften vil gøre det mere attraktivt for eksportørerne at bearbejde hellefisken i Grønland. Det kan dog ikke udelukkes, at eksportørerne på trods af afgiften fortsat vil foretrække at udføre fisken uforarbejdet. I givet fald sikrer afgiften en indtægt til landskassen som kompensation herfor.

## **2. Hovedpunkter i forslaget**

Det foreslås, at dele af det pelagiske fiskeri i Østgrønland bliver omfattet af en ressourceafgift. Det pelagiske fiskeri i denne sammenhæng omfatter fiskeri efter makrel, sild og lodde. Kvotområdet i Østgrønland omfatter den del af ICES-områderne II, V, XII og XIV, som er beliggende på Grønlands fiskeriterritorium.

Det foreslås, at det pelagiske fiskeri i Vestgrønland foreløbigt friholdes for afgift. Det skyldes, at der på nuværende tidspunkt foreligger et meget usikkert grundlag for forsøgsfiskeri i Vestgrønland efter makrel, sild og lodde. Der er behov for, at få kortlagt disse fiskeriområder for at undersøge om de nævnte fiskeriområder kan danne grundlag for et fremtidigt kommercielt fiskeri. For ikke at mindske aktørernes interesse i at bidrage til en kortlægning af de pelagiske fiskeriressourcer i Vestgrønland lægges der derfor ikke op til at indføre en afgift på dette fiskeri på nuværende tidspunkt. Med forslaget ophæves den nuværende afgift på forsøgsfiskeri efter makrel i Vestgrønland.

Tilsvarende foreslås, at forsøgsfiskeriet efter blåhvilling og guldlaks friholdes for afgift, idet fiskeriet efter disse arter hidtil alene har resulteret i fangst af uvæsentlige mængder i 2013 og 2014, ligesom fiskeri efter disse arter stadig befinder sig på et tidligt udviklingsstadiet.

Det pelagiske fiskeri er relativt nyt og har stadig for de fleste arters vedkommende status som forsøgsfiskeri. Erfaringerne her fra viser, at grønlandske rederier ikke har haft kapacitet til at udnytte kvoterne, hvorfor flere af kvoteholderne har indgået aftaler med udenlandske fiskerivirksomheder om at stille kapacitet til rådighed. Virkningen heraf har været, at fiskeriet kun i begrænset omfang har givet øget beskæftigelse og kapacitetsudvikling i Grønland. Brugen af udenlandske fartøjer med udenlandsk beskæftigelse aflejrer sig samtidig kun i begrænset omfang i øgede skatteindtægter. De udenlandske selskaber betaler således ikke selskabsskatter af eventuelle overskud fra fiskeriet, ligesom de ikke betaler A-skatter af udenlandske besætningsmedlemmers løn.

For at styrke den grønlandske beskæftigelse og kapacitetsudvikling ved at tilskynde til brug af grønlandske fartøjer og grønlandsk besætning, og for at sikre landskassen en rimelig andel af den fortjeneste, som opstår i forbindelse med fiskeriet, foreslås, at ressourceafgiften differentieres således, at fisk fanget ved brug af fartøjer registreret med hjemsted i Grønland

afgiftsbelægges med en lavere afgiftssats, end hvad der gælder for fisk fanget ved brug af fartøjer registreret med hjemsted i Danmark, Færøerne eller udlandet.

Differentieringen af afgiften er begrundet dels i det nævnte ønske om at skabe incitament til anvendelse af grønlandske fartøjer og grønlandsk besætning, dels det forhold at anvendelsen af grønlandske fartøjer -og/eller besætning giver indtægter i form af A-skatter og selskabsskatter, hvorfor ressourcebeskatningen i disse tilfælde kan sættes til et lavere niveau i forhold til pelagiske fisk opfisket af øvrige fartøjer.

Det foreslås desuden, at udførsel af sparsomt forarbejdede eller uforarbejdede hellefisk afgiftsbelægges med 2,00 kr. per kilo. Forslaget indebærer, at virksomheder og personer, som udfører hellefisk fra Grønland, pålægges at betale afgift til landskassen af hellefisk, som udføres uforarbejdet eller forarbejdet således, at hoved eller hale er forblevet på fisken.

Foretages en forarbejdning i Grønland, hvor både fiskens hoved og hale fjernes ved forarbejdning, skal der ikke betales udførselsafgift.

Foretages der derimod en forarbejdning i Grønland, hvor eksempelvis kun fiskens finner eller hoved fjernes, hvorefter fisken udføres fra Grønland, skal den foreslåede udførselsafgift betales.

Forslaget tager alene sigte på udførsel af hellefisk, som har været indhandlet. Den del af det havgående hellefisk fiskeri, som ikke er pålagt indhandlingspligt, vil med forslaget ikke blive genstand for dobbelt afgiftsbelægning i form af afgift på fangst af hellefisk tillagt afgift på udførsel af hellefisk.

Bestemmelserne om administration, som i den gældende lov er fastsat for hellefiskeafgiften, vil også gælde for udførselsafgiften.

Afgiftspligten indtræder på tidspunktet for eksportørens overdragelse af fisken til tredjemand.

Det er den virksomhed eller person, som udfører hellefisken fra Grønland, som har pligt til at betale afgift. Afgiften opgøres og betales kvartalsvis.

Afgiften skal angives og indbetales til skatteforvaltningen senest den sidste hverdag i måneden efter kvartalets udløb. Undlader en virksomhed at betale afgiften rettidigt, kan skatteforvaltningen pålægge en kortere betalingsfrist, ligesom der kan kræves sikkerhedsstillelse for afgifternes betaling.

Lovforslaget skal i øvrigt ses i sammenhæng med landstingslov om forvaltning af skatter. Landstingslov om forvaltning af skatter indeholder bl.a. regler af betydning for skatteforvaltningens sags- og klagebehandling i forbindelse med Inatsisartutlov om afgift på

hellefisk og makrel i det havgående fiskeri (herved foreslået ændret til Inatsisartutlov om afgift på hellefisk og på visse pelagiske fiskearter i det østgrønlandske fiskeri), om kontrol, om renter ved for sen betaling, om eftergivelse med mere. På linje med andre skatte- og afgiftslove vil forvaltningen af Inatsisartutlov om afgift på hellefisk og på visse pelagiske fiskearter i det østgrønlandske fiskeri således være undergivet reglerne i landstingslov om forvaltning af skatter i det omfang, der ikke i Inatsisartutlov om afgift på hellefisk og på visse pelagiske fiskearter i det østgrønlandske fiskeri er fastsat særlige bestemmelser af betydning for forvaltningen.

<b>Lovforslaget sammenholdt med gældende lov</b>	
<i>Gældende formulering</i>	<i>Lovforslaget</i>
	<b>§ 1</b>  I inatsisartutlov nr. 11 af 3. december 2012 om afgift på hellefisk i det havgående fiskeri, som ændret ved inatsisartutlov nr. 9 af 29. november 2013 og ved inatsisartutlov nr. 10 af 8. juni 2014, foretages følgende ændringer:
Inatsisartutlov om afgift på hellefisk og makrel i det havgående fiskeri	<b>1.</b> Lovens titel affattes således:  ”Inatsisartutlov om afgift på hellefisk og på visse pelagiske fiskearter i det østgrønlandske fiskeri.”
<b>§ 1</b>  <i>Stk. 1.</i> Efter bestemmelsen i denne lov svarer virksomheder og personer, der har kvoter til havgående fiskeri efter hellefisk henholdsvis makrel, en afgift til landskassen af den del af fangsten, som ikke i henhold til fiskerilovgivningen skal indhandles til et indhandlings- eller produktionsanlæg i Grønland.	<b>2.</b> <i>§ 1, stk. 1</i> , affattes således:  ”Efter bestemmelsen i denne lov svarer virksomheder og personer, der har kvoter til havgående fiskeri efter hellefisk på Grønlands fiskeriterritorium og på andre landes fiskeriterritorium eller til fiskeri efter visse pelagiske fiskearter i det østgrønlandske fiskeri, en afgift til landskassen af den del af fangsten, som ikke i henhold til fiskerilovgivningen skal indhandles til et indhandlings- eller produktionsanlæg i Grønland.”
	<b>3.</b> I <i>§ 1</i> indsættes som nyt <i>stk. 2</i> .

	<p>”Efter bestemmelserne i denne lov svarer virksomheder og personer, der udfører hellefisk fra Grønland, en afgift til landskassen af indhandlede hellefisk, som udføres uforarbejdet eller forarbejdet således, at hoved eller hale er forblevet på fisken. Undtaget fra afgiftspligten er den del af fangsten, der er pålagt afgift efter stk. 1. Stk. 2 bliver herefter stk. 3.</p>
	<p><b>4.</b> § 2 affattes således:  ”§ 2. Afgiftspligten i henhold til § 1, stk. 1, indtræder på fangsttidspunktet.  Stk. 2. Afgiftspligten i henhold til § 1, stk. 2, indtræder på tidspunktet for udførslen.”</p>
Afgift på makrel	<p>5. Efter § 3 affattes overskriften således:  <i>”Afgift på visse pelagiske fiskearter fanget i Østgrønland”</i></p>
<p><b>§ 3a</b></p> <p>Afgiften er 0,95 kroner pr. kilo makrel fisket ved brug af fartøj registreret med hjemsted i Grønland.</p> <p>Stk. 2. Afgiften er 0,95 kr. pr. kilo makrel fisket ved brug af fartøj registreret med hjemsted i Danmark, på Færøerne eller i udlandet.</p>	<p>6. Efter den nye overskrift indsættes:  ”§ 3a. Afgiften på visse pelagiske fiskearter fanget i Østgrønland udgør for fartøjer registreret med hjemsted i Grønland henholdsvis med hjemsted i Danmark, på Færøerne eller i udlandet:</p> <p>1) Sild,  a) fisket ved brug af fartøj registreret med hjemsted i Grønland.....pr. kg. 0 kr. 25 øre.  b) fisket ved brug af fartøj registreret med hjemsted i Danmark, på Færøerne eller i udlandet..... pr. kg. 0 kr. 80 øre.</p> <p>2) Lodde,  a) fisket ved brug af fartøj registreret med hjemsted i Grønland..... pr. kg. 0 kr. 15 øre.  b) fisket ved brug af fartøj registreret med</p>

	<p>hjemsted i Danmark, på Færøerne eller i udlandet..... pr. kg. 0 kr. 70 øre.</p> <p>3) Makrel,</p> <p>a) fisket ved brug af fartøj registreret med hjemsted i Grønland..... pr. kg. 0 kr. 95 øre.</p> <p>b) fisket ved brug af fartøj registreret med hjemsted i Danmark, på Færøerne eller i udlandet..... pr. kg. 1 kr. 50 øre.</p> <p><i>Stk. 2. Hvis et aktie- eller anpartsselskab med hjemsted i Grønland har chartret et fartøj, registreret med hjemsted i Danmark, på Færøerne eller i udlandet, uden besætning bortset fra fartøjets kaptajn, maskinmester eller dem begge, svares afgift efter satserne for fartøjer registreret med hjemsted i Grønland.”</i></p>
	<p>7. Efter § 3 a affattes overskriften således:</p> <p><i>”Afgift på sparsomt eller uforarbejdede hellefisk”</i></p>
	<p>8. Efter den nye overskrift indsættes:</p> <p><b>”§ 3 b.</b> Afgiften per kilo hellefisk omfattet af § 1, stk. 2, er 2,00 kr..</p> <p><b>4.</b></p>
<p><b>§ 7</b></p> <p>Naalakkersuisut kan imødekomme ansøgning om fritagelse for afgift på hellefisk, når der er givet tilladelse til forsøgsfiskeri, som har væsentlige biologiske eller erhvervsmæssige formål, og de økonomiske virkninger af en dispensation i øvrigt er begrænsede.</p>	<p>9. § 7 affattes således:</p> <p><b>”§ 7.</b> Naalakkersuisut kan imødekomme en ansøgning om fritagelse for afgift, når der er givet tilladelse til forsøgsfiskeri, som har væsentlige biologiske eller erhvervsmæssige formål, og de økonomiske virkninger af en dispensation i øvrigt er begrænsede.”</p>
	<p><b>10. § 8, stk. 1,</b> affattes således:</p> <p><b>”§ 8.</b> Forsætlig eller groft uagtsom overtrædelse af § 1, stk. 1 og 2, § 3, stk. 1, § 3 a, stk. 1, § 4, stk. 2 eller 3, eller undladelse af at efterkomme et i medfør af § 5 meddelt</p>

	påbud om anvendelse af en kortere betalingsfrist eller påbud om at stille sikkerhed, kan medføre foranstaltninger efter reglerne i Kriminallov for Grønland.”
	<b>§ 2</b> Inatsisartutloven træder i kraft den 1. januar 2016.

### **3. Økonomiske og administrative konsekvenser for det offentlige**

Det forventes, at forslaget vil resultere i et samlet provenu til landskassen fra pelagiske fiskearter på ca. 55 mio. kr. Der er ved vurderingen foretaget et konservativt skøn, hvor der er taget udgangspunkt i at fangstmængderne i 2016 vil svare til 80 procent af gennemsnitsfangstmængden for makrel i 2013, 2014 og 2015, mens fangstmængden for sild og lodde svarer til 2014. Hvis fangstmængden bliver lavere, vil det forventede afgiftsprovenu falde tilsvarende. Da afgiften i lighed med øvrige omkostninger, kan fradrages i rederiernes skattepligtige indkomst, hvorved rederiernes skattegrundlag mindskes, vil en samlet omkostning på 23 mio. kr., derfor, alt andet lige, medføre et faktisk provenu efter skat fra fiskeri efter pelagiske fiskearter på ca. 32 mio. kr.

Provenuet fra sparsomt forarbejdede eller uforarbejdede hellefisk skønnes at udgøre ca. 20 mio. kr. i 2016. Provenuet stammer fra øgede A-skatter, hvoraf størstedelen vil tilfalde kommunerne, og fra afgifter. Det er ikke muligt for nuværende at skønne, hvordan provenuet vil fordele sig mellem A-skatter og afgifter, idet der bl.a. ikke foreligger oplysninger om hvilke ændringer afgiften kan forventes at give anledning til hos produktionsvirksomhederne. I det omfang afgiften resulterer i øget beskæftigelse og dermed øgede lønomkostninger vil den fulde lønudgift kunne fradrages ved opgørelsen af den skattepligtige indkomst. Tilsvarende vil eksportørernes udgifter til afgifter kunne fradrages ved opgørelse af den skattepligtige indkomst. Da der som nævnt ikke foreligger oplysninger om hvilke ændringer afgiften kan forventes at give anledning til hos produktionsvirksomhederne er det ikke muligt beregne i hvilket omfang afgiften vil reducere provenuet fra indkomstskatten.

Skattestyrelsen forventer i forbindelse med afgiften på udførsel af hellefisk øgede administrative omkostninger til kontrol i form af virksomhedsbesøg, kontrol af færdigvarer, m.v.

### **4. Økonomiske og administrative konsekvenser for erhvervslivet**

Forslaget vil medføre økonomiske konsekvenser for de personer og virksomheder, som omfattes af lovforslaget, idet rederiernes og eksportørernes samlede overskud reduceres med meromkostningerne til afgifterne eller udgifter til lønninger.

Det må forventes, at en del af afgiften på det pelagiske fiskeri vil blive båret af besætningerne som følge af delingsfangstprincippet, jf. også punkt 6.

Tilsvarende vil der for rederierne og eksportørerne være administration forbundet med opgørelse og indbetaling af afgifterne.

### **5. Konsekvenser for miljø, natur og folkesundhed**

Forslaget forventes ikke, at have nævneværdige miljø- og/eller naturmæssige konsekvenser.

Forslaget forventes heller ikke at have konsekvenser i forhold til folkesundheden.

### **6. Konsekvenser for borgerne**

Forslaget forventes, at have en positiv effekt på beskæftigelsen i Grønland som følge af incitamentsstrukturen i afgiften på det pelagiske fiskeri i Østgrønland.

Det forventes, at udførselsafgiften i nogen grad vil skabe øget grønlandsk beskæftigelse som følge af det økonomiske incitament til forarbejdning i Grønland af hellefisk, som afgiften giver. Dog er der risiko for, at afgiften kan medføre faldende indtjening hos virksomhederne, hvilket til gengæld kan koste arbejdspladser.

I det omfang de ansatte ombord på pelagiske fiskefartøjer aflønnes som partsfiskere, vil disse også blive berørt, hvis afgiften fratrækkes det samlede løngrundlag før lønafregning til de ansatte.

Forslaget skønnes ikke at have administrative konsekvenser for borgerne.

### **7. Andre væsentlige konsekvenser**

Lovforslaget skønnes ikke at have andre konsekvenser.

### **8. Høring af myndigheder og organisationer m.v.**

Den del af lovforslaget som vedrører afgift på visse pelagiske fiskearter i Østgrønland har i perioden 2. juni 2015 til 6. juli 2015 været til høring hos:

KANUKOKA, Grønlands Erhverv, NUSUKA, S.I.K., KNAPK, Departementet for Fiskeri, Fangst og Landbrug, og Departementet for Erhverv, Arbejdsmarked og Handel.

Lovforslag med bemærkninger har endvidere været offentliggjort på [www.naalakkersuisut.gl](http://www.naalakkersuisut.gl), under høringsportalen.

Der var ved udløbet af høringsfristen modtaget høringssvar fra KANUKOKA, Grønlands Erhverv (GE), Departementet for Fiskeri, Fangst og Landbrug, Departementet for Erhverv,



Arbejdsmarked og Handel samt departementet for Natur, Miljø og Justitsområdet. Modtagne bemærkninger er nedenfor anført med almindelig skrift, mens Naalakkersuisuts kommentarer er anført med *kursiv*.

KANUKOKA har på vegne af kommunerne meddelt, at der ikke afgives et høringssvar til lovforslaget, idet høringen grundet det forhold at høringsfristen går ind i juli måned ikke kan behandles på et kvalificeret grundlag. KANUKOKA har ønsket, at medlemmerne af Inatsisartut bliver orienteret om, at kommunerne ikke har afgivet høringssvar til lovforslaget, fordi aftalen af 20. maj 2010 mellem Selvstyret og kommunerne om, at juli måned er høringsfri periode, og at høringen skal være på minimum 5 uger, ikke er overholdt.

*Naalakkersuisut bemærker, at lovforslaget har været udsendt i høring i perioden; 2. juni 2015 til 6. juli 2015. Lovforslaget har således haft en høringsperiode på mindst 5 uger.*

*Høringsperioden indeholdte 25 arbejdsdage, heraf 4 dage i juli. Henset hertil blev det anset for forsvarligt, at sende forslaget i høring, selv om en mindre del af høringsperioden blev henlagt til de første dage af juli. Samtidig er der tale om et lovforslag, som er nært forbundet med igangværende drøftelser med fiskeriets parter m.fl. Tidshorisonten for udarbejdelse af lovforslag af denne karakter er ofte kort og der kan nemt opstå forsinkelser med bl.a. afholdelse af møder, endelig stillingstagen til indhold, oversættelser m.v. der kan gøre det nødvendigt at benytte tidsfrister, der afviger fra standarderne i mindre omfang.*

*Afslutningsvis skal Naalakkersuisut bemærke, at det aktuelle lovforslag indgår som en del af de samlede finans-, arbejdsmarkedsmæssige, og fiskeripolitiske tiltag, og Naalakkersuisut finder det derfor bekymrende, hvis manglende forståelse for processens fremme kan forsinke vigtige lovgivningsinitiativer.*

GE bemærker, at det pelagiske fiskeri giver de grønlandske rederier udfordringer både finansielt og kompetencemæssigt. Selvom der kan hentes rimelige indtægter til rederierne, er der også store finansielle risici ved investeringerne, fordi ingen ved, om og hvor længe de pågældende arter kan fiskes ved Grønland. Lovforslaget bærer meget præg af, at man politisk kun fokuserer på den potentielle gevinst ved pelagisk fiskeri.

*Naalakkersuisut er opmærksom på, at fiskeri efter makrel m.v. er nyt i Grønland, og at der er en række usikkerhedsmomenter knyttet hertil, herunder vedrørende rederiernes afkast fra fiskeriet. Der er ved udarbejdelsen af forslaget søgt taget hensyn til disse usikkerhedsmomenter.*

GE har gang på gang efterlyst en fiskeripolitik, der hænger sammen gennem rammebetingelser på tværs af fiskerilovgivningen og skatte/afgiftslovgivningen. Lovforslaget er endnu et eksempel på, at Finansdepartementet tilsyneladende arbejder uafhængigt af Departementet for Fiskeri, Fangst og Landbrug, hvor der i sidstnævnte departement netop de seneste måneder har været arbejdet med alle fiskeriets parter om en samlet fiskeripolitisk reform. GE finder det kritisabelt og ukoordineret, at ressourcerentespørgsmålet nu løsrives fra den arbejds- og analyseproces, som netop havde til formål at anskue fiskeriets udfordringer

under ét. Lovforslaget fremstår løsrevet som et finanspolitisk initiativ, der alene fokuserer på at lukke et hul i landskassen og ikke hvordan man på længere sigt kan styrke fiskeriekseporten.

*Der foretages løbende både politisk og administrativ koordinering af forslag til lovgivning, herunder af lovgivningen vedrørende fiskeriafgifter. Naalakkersuisut har fundet det rigtigt at udvide afgiftsbelægningen på fiskeriområdet til også at omfatte visse andre kommercielt interessante pelagiske fiskearter end makrel, så aktørerne også skal betale for udnyttelse af denne del af den fælles fiskeressource.*

Et afgiftssystem skal have opbakning og være balanceret. Det er en fordel, at forvaltningen udarbejder konsekvensanalyser inden afgiften fastsættes. Der er netop ikke lavet konsekvensberegninger af forskellige former for ressourcerenter i det pelagiske fiskeri, og afgifterne fastlægges uden sammenhæng med det øvrige igangværende fiskeripolitiske arbejde. Det finder erhvervet uholdbart, og GE kritiserede også denne fremgangsmåde sidste år, da loven blev ændret.

*Naalakkersuisut er enig i, at det vil være en fordel, såfremt der forelå beregninger af de mulige konsekvenser for rederierne ved lovforslaget. Der foreligger dog ikke tilstrækkeligt detaljerede data til at forvaltningen kan udarbejde sådanne beregninger. Naalakkersuisut har bl.a. med henblik herpå vedtaget bekendtgørelse nr. 11 af 29. juni 2015 om indberetning af produktionsmæssige og økonomiske oplysninger vedrørende erhvervsmæssigt fiskeri, som har til formål at give forvaltningen adgang til data, som sætter den i stand til at udarbejde nærmere analyser vedrørende forholdene i landets vigtigste erhverv.*

Formålet med loven er at sikre et større afkast til samfundet. Dette principielle hensyn har GE ingen indvendinger imod. GA er imod, at fiskeriet belastes med en forventet merudgift på 60 mio. kr. samtidig med, at rederierne netop nu står foran at skulle gennemføre meget store investeringer. GA mener, at man med forslaget risikerer meget let at give et meget ringere samfundsøkonomisk afkast og dermed også et lavere provenu til de offentlige kasser.

*I forhold til 2015 indebærer forslaget en samlet merudgift efter skat på ca. 12,8 mio. kr. for rederierne. Det er Naalakkersuisuts vurdering, at dette beløb ligger inden for rammerne af, hvad rederierne kan bære på nuværende tidspunkt.*

Under punkt 4 er formuleringen: ”Det må forventes, at rederierne vil lade besætningerne afholde den ekstra omkostning” misvisende.

*Formuleringen er ændret.*

GE mener helt overordnet, at lovforslaget risikerer at stå i vejen for en langsigtet udvikling af nyt fiskeri, som Grønland kan have samfundsøkonomisk glæde af i mange år, hvis de nødvendige investeringer ikke skræmmes væk af kortsigtede landskassens hensyn.

*Med baggrund i det store antal ansøgninger om tildeling af kvoter til makrelfiskeriet i 2015 er det Naalakkersuisuts vurdering, at forslaget ikke vil være til hinder for udvikling af fiskeriet efter pelagiske fiskearter.*

Departementet for Fiskeri, Fangst og Landbrug (APNN) anfører, at det er departementets generelle opfattelse, at afgiftsstrukturen bør tage højde for, at der også i de kommende år vil være behov for yderligere investeringer i udviklingen af fiskeriet fra erhvervets side. I forlængelse heraf er APNN meget positiv overfor en afgiftsstruktur, hvor der skelnes mellem grønlandske og udenlandske fartøjer.

*Med baggrund i det store antal ansøgninger om tildeling af kvoter til makrelfiskeriet i 2015 er det Naalakkersuisuts vurdering, at forslaget ikke vil være til hinder for udvikling af fiskeriet efter pelagiske fiskearter. Den ændrede afgiftsstruktur har bl.a. til formål at give incitamentet til udvikling af det grønlandske fiskerierhverv.*

APNN gør opmærksom på, at der kan være store risici forbundet med, at så store indtægter på finansloven baseres på de pelagiske bestande, idet ændringer i arternes vandring, biomassens størrelse, fødegrundlag og lignende kan betyde et drastisk fald i de omfattede fiskemængder og dermed medføre et drastisk fald i afgifter.

*Naalakkersuisut er opmærksom på, at der på kort tid kan ske store ændringer i fiskede mængder og i priser. Der arbejdes derfor hen mod en afgiftslovgivning for det samlede fiskeri, hvilket bl.a. har til formål at mindske sårbarheden overfor større udsving inden for det enkelte fiskeri.*

*De øvrige, som afgav hørings svar, havde ingen bemærkninger til forslaget.*

Et forslag der i det væsentlige grad svarer til det nuværende om afgift på udførsel af sparsomt forarbejdede og uforarbejdede hellefisk var i høring i i perioden 13. juni 2014 til 18. juli 2014 hos:

KANUKOKA, SIK, Grønlands Arbejdsgiverforening (GA), KNAPK, NUSUKA, KPMG Grønland, Deloitte, BDO, Grønlands Revisionskontor, Departementet for Erhverv, Råstoffer og Arbejdsmarked og Departementet for Fiskeri, Fangst og Landbrug.

Der var ved udløbet af denne høringsfrist modtaget hørings svar fra GA, SIK, KNAPK og Polar Seafood Greenland A/S.

Høringen gav anledning til følgende bemærkninger:

GA ønsker ikke, at forslaget fremsættes, da GA mener, at der ikke er foretaget tilstrækkelige analyser i forbindelse med forslaget.

- Både GA og Polar Seafood Greenland A/S finder: At forslaget baseres på formodninger,
- at der ikke er nogen sikkerhed for den beskæftigelsesmæssige effekt af forslaget,
- at hvis forslaget som håbet fører til øget beskæftigelse i Grønland, vil der opstå problemer med at skaffe kvalificeret arbejdskraft til forarbejdning i sommerperioden, hvilket vil føre til indhandlingsbegrænsninger,

- at der må investeres i øget indhandlings- og produktionskapacitet med tilhørende infrastruktur, såfremt man ønsker øget forarbejdning af hellefisk i Grønland,
- at kravet om J-cut forarbejdning vil være kvalitetsforringende som følge af, at dobbeltfrysning af fisken nødvendiggøres, hvormed slutproduktet vil blive mindre efterspurgt på markedet, og prisen derfor vil falde, og
- at eksportørernes indtjening vil falde som følge af afgiften, hvilket vil betyde lavere indhandlingspriser.

*Naalakkersuisut finder, at forslaget under hensyn til de forventede provenu og beskæftigelsesmæssige virkninger bør fremmes.*

GA og Polar Seafood Greenland A/S forudsætter, at forslaget ikke omfatter fabrikstrawlere, selvom dette ikke er klart i forslaget.

*Det er korrekt, at det ikke er tilsigtet, at forslaget om afgift skal omfatte fabrikstrawlere, da det ikke er hensigten at trawlerne skal være genstand for dobbelt afgiftsbelægning (afgift på fangsten af hellefisk tillagt afgift på eksporten af hellefisk). Forslaget er tilrettet for at tydeliggøre, at der ikke skal betales dobbelt afgift.*

Polar Seafood Greenland A/S bemærker, at J-cut ikke som anført i forslaget indebærer, at fiskens finner fjernes.

*Forslaget er tilrettet i overensstemmelse med oplysningen.*

SIK har ingen bemærkninger til forslaget, men benytter lejligheden til at udtrykke glæde over lovforslagets intentioner om at skabe mere beskæftigelse ved forarbejdning af fisken i Grønland.

KNAPK støtter grundlæggende udvidelsen/øgningen af fiskeriprodukter, der er produceret i Grønland. Men man kan ikke se af lovforslaget, hvordan man vil undgå prisnedsættelser på indhandlingspriserne på fisk.

*Naalakkersuisut finder ikke, at indhandlingspriserne bør reguleres ved lov, men må fastsættes efter forhandling mellem parterne. Det beror på disse forhandlinger om, og i givet fald i hvilket omfang, en afgift som foreslået vil påvirke indhandlingspriserne.*

KNAPK finder det ønskeligt, at man får undersøgt mulighederne for bedre udnyttelse af hoveder samt eventuelt haler og finner, der blot bliver smidt ud.

*Naalakkersuisut er enig i, at der er behov for at undersøge mulighederne for bedre udnyttelse af restprodukterne fra fiskeproduktionen.*

KNAPK ønsker en strammere regulering, der beskytter de hjemmehørende i forbindelse med makrelfiskeriet. Det vil sige som minimum på samme niveau som rejefiskeriet.

*Naalackersuisut finder, at spørgsmål om egentlige bestemmelser om beskyttelse af de hjemmehørende i makrelfiskeriet bør afvente ophøret af forsøgsfiskeriperioden, og bygge på erfaringer fra administration og afvikling af forsøgsfiskeriet.*

## Bemærkninger til de enkelte bestemmelser

### *Til § 1*

#### *Til nr. 1*

Bestemmelsen medfører en ordensmæssig ændring af lovens titel som konsekvens af, at loven udvides til at omfatte visse pelagiske fiskearter fanget i Østgrønland foruden udførsel af hellefisk.

#### *Til nr. 2 (§ 1, stk. 1)*

Det foreslås, at lovens anvendelsesområde udvides til at omfatte virksomheder og personer, der har kvoter til fiskeri efter visse pelagiske fiskearter, herunder sild og lodde i Østgrønland.

Desuden foreslås det præciseret, at afgiftspligten som hidtil både omfatter de kvoter, som er meddelt til hellefisk fiskeri på Grønlands fiskeriterritorium, og de kvoter, som Naalakkersuisut meddeler til hellefisk fiskeri på andre landes fiskeriterritorium. Har Naalakkersuisut i medfør af en fiskeriaftale med et andet land ret til at udstede kvoter til fiskeri på det andet lands fiskeriterritorium, skal der betales afgift til landskassen i forbindelse med meddelelse af en sådan kvote. Kvotområdet i Østgrønland omfatter den del af ICES-områderne II, V, XII og XIV, som er beliggende på Grønlands fiskeriterritorium. Afgiften beregnes af den del af fangsten, som virksomheden eller personen ikke har pligt til at indhandle til et indhandlings- eller produktionsanlæg i Grønland. Foreløbigt er der ikke fastsat en sådan indhandlingspligt hvad angår pelagiske fiskearter. Indtil der eventuelt fastsættes en sådan indhandlingspligt, beregnes afgiften således af den samlede fangst af pelagiske fisk.

Den samlede fangst af pelagiske fisk opgøres som den mængde, der er angivet i logbogen, hvori mængden af fisk opgøres i kg levende vægt. Mængden opgøres ens, uanset om fiskene er opfisket med grønlandske- eller udenlandske fartøjer, og uanset om fiskene er opfisket i grønlandsk eller udenlandsk farvand.

For så vidt angår fartøjer med RSW- eller CSW-tanke (isolerede fisketanke til nedkøling af fangsten, indtil fiskene landes). Tankene indeholder havvand som nedkøles ved tilsætning af is og/eller mekanisk kølemaskineri) gælder, at kvotetrækket baseres på landingsdokumentationen (indhandlingssedler eller vejersedler) for den del af fangsten, som opbevares i tankene. For den eventuelle øvrige del af fangsten opgøres mængden på baggrund af den mængde, der er registreret i logbogen.

Det er den virksomhed eller person, som har en kvote til fiskeri, som har pligt til at betale afgiften. Afgiften opgøres og betales kvartalsvis til skatteforvaltningen.

*Til nr. 3 (§ 1, stk. 2)*

Bestemmelsen medfører en udvidelse af lovens anvendelsesområde til at omfatte virksomheder og personer, der udfører, dvs. eksporterer, hellefisk fra Grønland.

Udførselsafgiften på hellefisk beregnes af den mængde (kg.) hellefisk, som udføres fra Grønland uforarbejdet eller forarbejdet således, at hoved eller hale er forblevet på fisken.

Foretages der en forarbejdning i Grønland, skal der ikke betales udførselsafgift, når både fiskens hoved og hale fjernes.

Foretages der derimod en forarbejdning i Grønland, hvor eksempelvis kun fiskens finner eller hoved fjernes, hvorefter fisken udføres fra Grønland, skal den foreslåede udførselsafgift betales.

Der skal betales udførselsafgift af alle indhandlede sparsomt forarbejdede eller uforarbejdede hellefisk, uanset om hellefisken hidrører fra det kystnære fiskeri eller fra den del af havgående hellefisk fiskeri, som skal indhandles.

Den del af fiskeriet i det havgående hellefisk fiskeri, som ikke indhandles, vil kun skulle betale afgift efter den gældende bestemmelse i § 3. Formålet med dette er at undgå dobbelt afgiftsbelægning.

En eksportør, fx en produktionsvirksomhed, vil altid være afgiftspligtig af indhandlet hellefisk, som ikke er forarbejdet tilstrækkeligt og dernæst udført fra Grønland, uanset om eksportøren i anden sammenhæng har haft pligt til at betale en fangstafgift.

*Til nr. 4 (§ 2)*

Bestemmelsen regulerer tidspunktet for afgiftspligtens indtrædelse.

For så vidt angår afgift på havgående fiskeri efter hellefisk og på visse pelagiske fiskearter foreslås, at tidspunktet for afgiftspligtens indtræden fortsat skal vil være fangsttidspunktet.

For så vidt angår den nye udførselsafgift på hellefisk foreslås det, at afgiftspligten indtræder på tidspunktet for udførslen fra Grønland af hellefisken.

*Til nr. 5 (overskrift)*

Bestemmelsen medfører en ordensmæssig ændring af en overskrift i loven som konsekvens af, at loven udvides til at omfatte visse pelagiske fiskearter fanget i Østgrønland foruden udførsel af hellefisk.

*Til nr. 6 (§ 3a)*

Det foreslås, at der indføres en ressourceafgift på visse pelagiske fiskearter fanget i Østgrønland foruden den nuværende afgift på makrel.

Afgiften er differentieret afhængig af, om fisken er opfanget ved brug af fartøj registreret med hjemsted i Grønland eller udlandet, herunder Danmark og Færøerne. For at skabe incitament til vækst i det grønlandske fiskeri fastsættes afgiften for fisk opfanget ved brug af fartøjer registreret med hjemsted i Grønland lavest.

Et skib, som er registreret i udlandet, på Færøerne eller i Danmark, og som uden besætning, bortset fra fartøjets kaptajn eller maskinmester, eller dem begge, overtages til befragtning af et grønlandsk rederi (bareboat-charter), betragtes i denne sammenhæng som et grønlandsk skib. Derimod betragtes et skib, som er registreret i udlandet, på Færøerne eller i Danmark, og som chartres til et grønlandsk rederi, ikke som et grønlandsk skib efter denne lov, såfremt eksempelvis styrmanden indchartres sammen med fartøjet.

Bestemmelsen i stk. 2 omfatter alene aktie- eller anpartsselskaber og gælder således ikke for andre selskabsformer eller personer. Det er i den forbindelse lagt vægt på, at bestemmelsen skal gælde for de almindeligt anvendte og gennemprøvede selskabsformer.

*Til nr. 7 (overskrift)*

Bestemmelsen medfører en ordensmæssig tilføjelse af en overskrift i loven som konsekvens af, at loven udvides til at omfatte udførsel af sparsomt forarbejdede og uforarbejdede hellefisk.

*Til nr. 8 (§ 3 b)*

Det foreslås, at udførselsafgiften per kilo hellefisk for sparsomt forarbejdede og uforarbejdede hellefisk fastsættes til 2,00 kr. Antal afgiftspligtige kilo opgøres efter samme principper, som anvendes i forbindelse med vægtangivelser på udførselsangivelser og EUR 1 certifikater.

*Til nr. 9 (§ 7)*

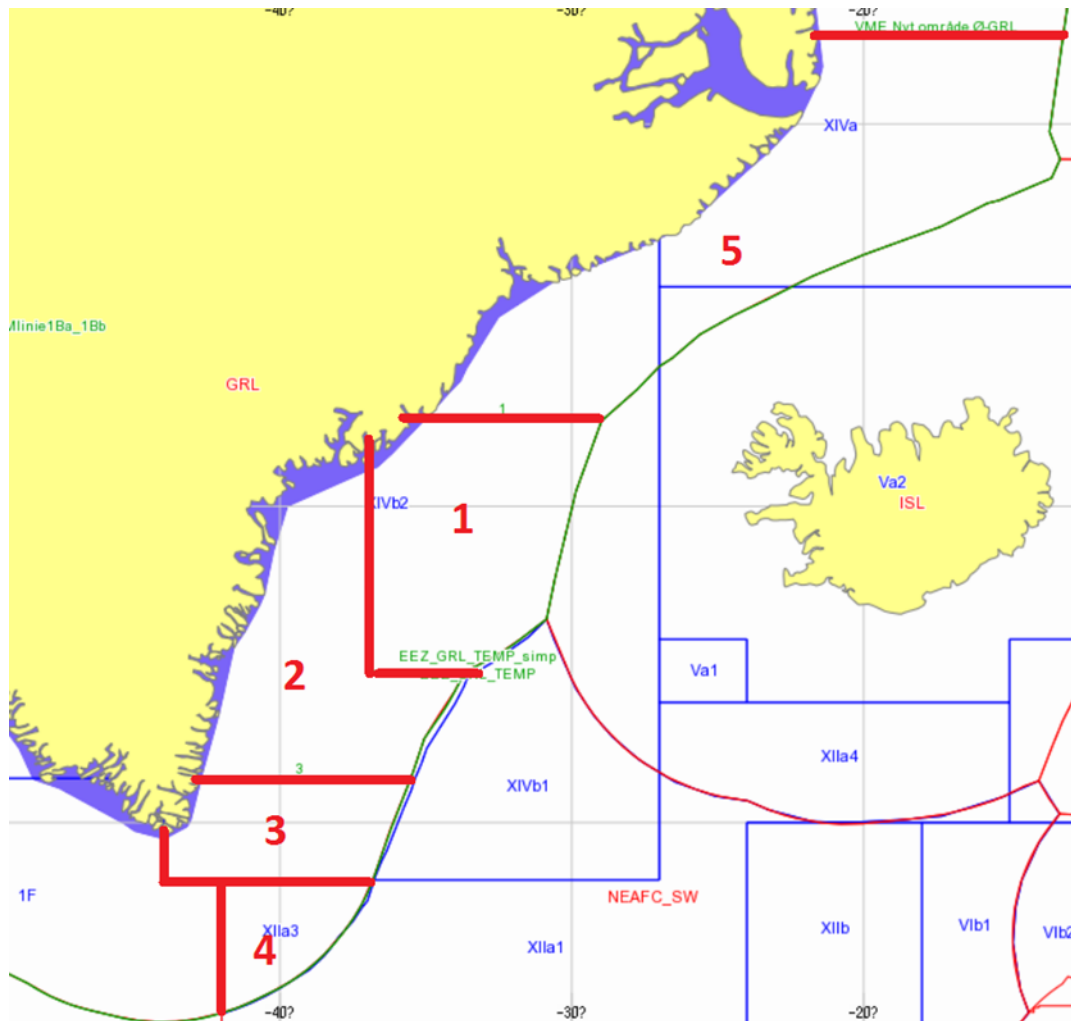
Forslaget indeholder i forhold til den nugældende § 7 en udvidelse af den nugældende adgang for Naalakkersuisut til at imødekomme en ansøgning om fritagelse for afgift på hellefisk, til ligeledes at gælde for øvrige fiskearter omfattet af loven.

Det foreslås, at Naalakkersuisut får adgang til helt eller delvist at fritage for afgiften i forbindelse med forsøgsfiskeri. Bestemmelsen kan eksempelvis bringes i anvendelse i forbindelse med iværksættelse af forsøg med nye fangstredskaber eller lignende udviklingsorienterede skridt, samt når særlige tilfælde af forsøgsfiskeri taler herfor.



Bestemmelsen kan ikke danne hjemmel for at fritage for afgiften i forbindelse med generel dårlig økonomi i fiskeriet eller hos den enkelte virksomhed.

Bestemmelsen finder alene anvendelse for pelagisk fiskeri i Østgrønland uden for område 1, som dækker det geografiske område inden for fiskeriterritoriet i Østgrønland nord for 62°30'N og syd for 66°15'N og afgrænset mod vest ved 37°00'W og afgrænset mod øst ved fiskeriterritoriets grænse.



*Til nr. 10 (§ 8, stk. 1)*

Med forslaget opdateres og konsekvensændres den gældende bestemmelse vedrørende foranstaltninger for overtrædelse af loven. Det tilføjes således, at der også kan ifalde ansvar for overtrædelse af lovens § 1, stk. 2, § 3, stk. 1, § 3 a, stk. 1, og § 3 b.

*Til § 2*

Det foreslås, at inatsisartutloven træder i kraft den 1. januar 2016.