



Til medlemmet af Inatsisartut, Sara Olsvig, Inuit Ataqtigiit

Svar på § 37 spørgsmål til Sara Olsvig

Kære Sara Olsvig

Mange tak for dine spørgsmål vedr. Piareersarfiit. Hermed vores svar:

1) Hvad er aldersfordelingen hos personer der gennemgår et Piareersarfiit forløb?

Piareersarfiit er først og fremmest et vejledningscenter, så alle der gennemgår enten et bogligt eller et ikke-bogligt forløb, gør dette som led i deres handlingsplan.

I 2014 blev der gennemført i alt 577 boglige- og ikke-boglige forløb i Piareersarfik regi.

De 73 af disse forløb blev gennemført af personer født i 1984 og før, den ældste født i 1961. 365 personer var født mellem 1985 og 1996. Endelig var 139 født i enten 1997 eller 1998.

Udover disse gennemførte forløb blev 148 igangsat og fortsatte videre ind i 2015.

På det boglige AEU opkvalificeringsforløb, der udgør størstedelen af Piareersarfiits forløb, var der til eksamen maj 2014 følgende aldersfordelinger:

Aldersfordeling AEU elever maj 2014	Antal elever til eksamen	Pct. af samlede antal elever til eksamen
Over 25 år	150	34
18-25 år	209	48
Under 18 år	77	18
I alt	436	100

2) Hvordan er den geografiske fordeling af personer på Piareersarfiit inddelt i byer, bygder samt kommuner?

Hver by/Piareersarfik bliver ved indgåelsen af den årlige serviceaftale tildelt et bestemt antal uddannelseskvoter á 10 mdr. En uddannelseskvote af én måneds varighed svarer til 4300,- i uddannelsesstøtte (beløbet var 4200,- indtil det blev forhøjet med til 4300,- d. 1. maj 2015). Beløbet udbetales til personer i et Piareersarfik forløb. Bemærk dog at personer under 18 år får 2150,-

Eksempelvis bliver Narsaq i 2015 tildelt 35 kvoter af 10 mdr. Piareersarfik Narsaq vælger selv om disse elevkvoter skal bruges på boglige eller ikke-boglige forløb og

4. august 2015
Sagsnr.
Dok. Nr. 222556

Postboks 1601
3900 Nuuk
Tlf. (+299) 34 50 00
Fax (+299) 32 56 00
E-mail: isiin@nanoq.gl
www.naalakkersuisut.gl

om beløbet skal dække for optagelse af personer over eller under 18 år.

Boglige forløb er AEU eller FA forløb. Ikke-boglige forløb kan være værkstedslignende forløb (InuSullivik hedder det i Narsaq, i Nuuk kaldes det Piorsaavik, andre byer har andre betegnelser), og det kan være jobtræning eller kortere personlighedsudviklende forløb i stil med Timi Asimi. Endelig sendes 30 til 40 elever, på landsplan, på højskoleophold i DK.

Nogle forløb varer 2 til 3 måneder, mens andre kan strække sig over 2 til 3 år, alt efter hvor stort behovet er for at hjælpe borgeren videre ud i uddannelse eller arbejdsmarkedet.

Fordelingen af kvoter á 10 mdr. er i serviceaftalerne med kommunerne for 2015 fig.:

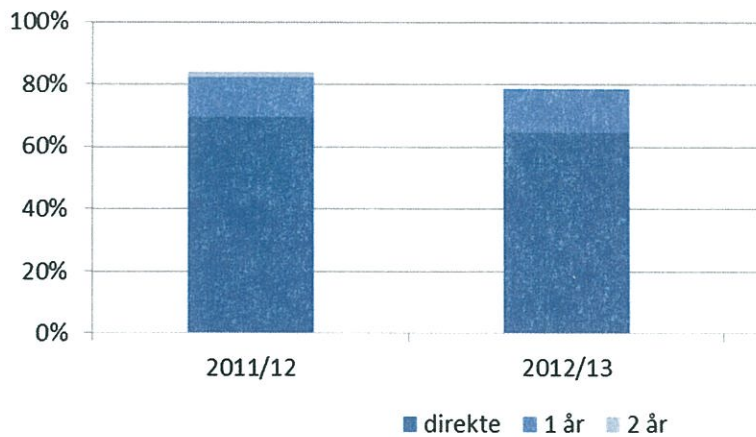
Nanortalik	35
Qaqortoq	42
Narsaq	35
Paamiut	29
Nuuk	70
Tasiilaq	35
Ittoqqortoormiit	40
Maniitsoq	60
Kangaamiut	5
Sisimiut	62
Kangaatsiaq	25
Aasiaat	39
Qeqertarsuaq	28
Qasigiannuit	36
Ilulissat	65
Uummannaq	45
Upernavik	35
Qaanaaq	19

Kommunerne har mulighed for, mellem byer indenfor egen kommune, at ændre i sammensætningen af kvoteantallet.

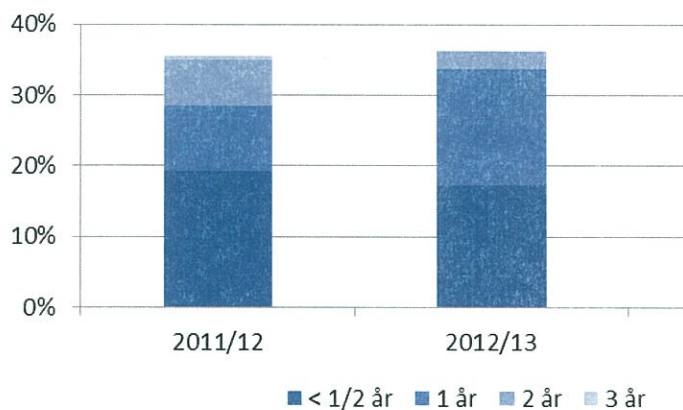
3) Hvordan er fordelingen i forhold til, hvor mange der kommer videre i uddannelsessystemet efter et Piareersarfiit forløb?

Figur 1 og 2 viser den seneste opgørelse af, hvor mange personer, der er kommet i gang med en uddannelse ét, to og tre år efter de har afsluttet henholdsvis et bogligt AEU eller et FA forløb på Piareersarfik.

Figur 1: Andelen af gennemførte FA, som er startet i videre uddannelse.



Figur 2: Andelen som er startet i videre uddannelse efter sidst registreret AEU forløb er gennemført.



4) Hvordan er fordelingen i forhold til, hvor mange der kommer i job efter et Piareersarfiit forløb?

Vi har på individniveau, overblikket over hvem der kommer i job efter et Piareersarfiit forløb, men har endnu ikke udviklet vores database til også at udtrække hvor mange personer, der samlet, kommer i arbejde efter et Piareersarfiit forløb. Det har således ikke været muligt indenfor svarfristen at afdække hvor mange der samlet kommer i job efter et Piareersarfiit forløb.

Departementet er i samarbejde med blandt andre Grønlands Statistik, i gang med at skabe et bedre overblik over ugemålgruppen og i det arbejde vil der blive opgjort, hvor mange der kommer i job efter et Piareersarfiit forløb. Arbejdet forventes at kunne frembringe de første resultater ult. 2015.

5) Hvad er Naalakkersuisuts succeskriterier for Piareersarfiit?

I serviceaftalernes aftalebilag med kommunerne er der formuleret forskellige mål. Nedenfor er uddrag af aftalen med Kommune Kujalleq, det er samme formuleringer, der er brugt i aftalerne med de andre kommuner:

Målet for 2015 er at opretholde og igangsætte aktiviteter i henhold til Serviceaftalen. Et vigtigt punkt herunder er integreringen af arbejdsmarkedskontoret i Piareersarfiit og/eller at opretholde et så tæt samarbejde mellem uddannelsesdel og arbejdsmarkedsdelen i kommunen som overhovedet muligt.

Det forventes at antallet af personer i Kommune Kujalleq, der opkvalificeres til at påbegynde en uddannelse eller bliver arbejdsmarkedspartener er stigende i 2015 i forhold til de tidligere år.

Uddannelsesmål

Mindst det samme antal personer som i 2014 gennemførte et Piareersarfikforløb, der var kvalificerende til optag på en kompetencegivende uddannelse, skal i 2015 gennemføre et Piareersarfikforløb, der er kvalificerende til optag på en kompetencegivende uddannelse.

Personer, der modtager AEU undervisning, skal som minimum bestå en ud af to moduler i 2014.

6) Hvilke opkvalificeringstilbud er der for underviserne og medarbejderne på Piareersarfiit?

Selvstyret afholder hvert år, eller hvert andet år, faglærersamlinger, for undervisere på Piareersarfiit. Hver enkelt kommune eller Piareersarfik center har desuden mulighed for at ansøge Selvstyret om midler til, at afholde kurser eller seminarer specifikt tilpasset den enkelte kommunes ønsker og behov. Der har blandt andet været afholdt pædagogiske kurser for underviserne i Kommune Kujalleq, da de ønskede bedre redskaber til at tage sig af den yngre gruppe elever, der søger ind på Piareersarfik for at blive bogligt opkvalificerede.

Der blev i april 2015 afholdt en studietur til udvalgte danske højskoler og de Grønlandske Huse for vejledere på Piareersarfiit. Dette blev afholdt, da vi finder, at det er af yderste vigtighed, at vejlederne er godt klædt på til at kunne vejlede om uddannelse og højskoleophold i DK.

Enkelte Piareersarfiit har også igangsat e-læringsprogrammer, hvortil de har fået projektstøtte fra Selvstyret.

7) Hvordan er erfaringen med håndteringen af matchgrupperingerne af de Piareersarfiit-søgende arbejdsledige?

I nogle byer foretages matchgruppering af alle ledige på arbejdsmarkedskontoret, mens andre byer foretager matchgrupperingen af unge under 25 år på det lokale Piareersarfik center.

Matchgrupperingen foretages ud fra en vurdering af hver enkelt borger. Det kan være en arbejdskrævende og svær opgave, særligt i mindre steder, hvor alle kender hinanden.

Selvstyret afholder løbende kurser og sidemandsoplæring for de kommunalt ansatte, således at matchgrupperingen vil give et retvisende billede af hvem der er til rådighed for arbejdsmarkedet og hvem der har brug for en indsats for at blive parate til at kunne påtage sig et arbejde.

Der er i efteråret 2015 planlagt en workshop med repræsentanter fra kommunerne

omkring en standardisering af hvorledes matchgrupperingen foretages, således at matchgrupperingen på landsplan sikrer borgerne en ensartet service og at der på tværs af kommunerne også gives et sammenligneligt datagrundlag.

8) Gør Naalakkersuisut en indsats for at sikre, at det er personer fra de rigtige matchgrupperinger som optages på Piareersarfiit? I så fald, hvordan?

I Selvstyrets serviceaftale med kommunerne er der indskrevet flg. omkring visiteringen af elever til opkvalificerende forløb på Piareersarfiit:

"... personer der bliver visiteret til et opkvalificerende forløb i Piareersarfiit er motiverede, eller kan blive det, og at de har en realistisk mulighed for at gennemføre forløbet, samt komme videre i uddannelse eller arbejde, når opkvalificeringen er gennemført."

Arbejdet med at sikre en korrekt matchgruppering er et selvstændigt initiativ i Naalakkersuisuts beskæftigelsesstrategi "Et Trygt Arbejdsmarked". Der afholdes blandt andet løbende sidemandsoplæring af de ansatte i kommunerne, således at de ansatte er bedst muligt klædt på til at lave en korrekt matchgruppering af de ledige.

9) Hvor henvises Piareersarfiit ansøgere som vurderes til at være i matchgruppe 3 til?

I Selvstyrets serviceaftale med kommunerne er der indskrevet flg. omkring visiteringen af elever til opkvalificerende forløb på Piareersarfiit:

"Personer der har behov for behandling, og i det hele taget ekstra opmærksomhed udover det Piareersarfiit kan tilbyde, skal af Piareersarfiit henvises til de sociale myndigheder i kommunen, hvorefter et samarbejde om de bedst mulige tiltag for disse personer kan indledes med de sociale myndigheder."

10) Hvor henvises de, som gennemgår et Piareersarfiit forløb, men som ikke kommer videre i enten job eller uddannelse til? Hvem samler dem op?

Naalakkersuisut har valgt at fortsætte den ekstraordinære ledighedsindsats, der blev påbegyndt i 2012. Denne indsats har med kortere og længerevarende kurser for ledige haft gode resultater, der har betydet, at en stor del af de ledige, der deltog på disse kurser efterfølgende kom i arbejde. Indsatsen betyder, at der har været afholdt en lang række ekstraordinære PKU kurser og fra i år og i videre ind i 2016 lægger indsatsen vægt på et øget optag på Piareersarfiit. Det øgede optag vil fokusere på de ikke-boglige forløb, da tilbagemeldingerne fra kommunerne lyder på at en meget stor gruppe unge har brug for personlighedsudviklende forløb, der styrker deres selvtillid, deres tillid til offentlige institutioner og giver dem et mål i livet. Først derefter vil de være gearet til, at påbegynde et egentlig bogligt forløb eller træde ud på arbejdsmarkedet.

Naalakkersuisut ser desuden frem til, ultimo 2015, at få jobportalen i drift, således at arbejdsmarkedskontorerne får et langt bedre redskab til at vejlede ledige borgere i at søge job, særligt jobs i andre byer, som den ledige måske ikke var bevidst om var

ledige. Og kunne give et bedre overblik over hvilke uddannelsesmæssige kompetencer, der kræves af arbejdsmarkedet for at kunne bestride de jobs, der i dag er til rådighed for de ledige.

11) Hvor stor en andel af unge ledige findes i bygder i forhold til byer?

Grønlands Statistiks månedslige opgørelse og udviklingen ledigheden viser aldersfordeling i henholdsvis byer og bygder. Nedenfor er indsat opgørelsen for juni 2015.

Registrerede arbejdssøgende efter alder, bosted og køn

	Alle			Byer			Bygder		
	Mænd	Kvinder	I alt	Mænd	Kvinder	I alt	Mænd	Kvinder	I alt
I alt	1.931	1.661	3.592	1.679	1.356	3.035	252	305	557
-19 år	147	124	271	123	104	227	24	20	44
20-24 år	277	297	574	236	240	476	41	57	98
25-29 år	262	259	521	232	205	437	30	54	84
30-34 år	209	197	406	182	166	348	27	31	58
35-39 år	152	122	274	134	104	238	18	18	36
40-44 år	154	123	277	131	97	228	23	26	49
45-49 år	237	214	451	200	171	371	37	43	80
50-54 år	218	177	395	201	144	345	17	33	50
55-59 år	170	91	261	147	80	227	23	11	34
60-64 år	105	57	162	93	45	138	12	12	24

Anm.: Tallene kan udtrækkes i statistikbanken her; <http://bank.stat.gl/ardled2>
<http://www.stat.gl/dialog/main.asp?lang=da&version=201510&sc=AR&subthemecode=O1&colcode=O>

12) Hvad er Naalakkersuisuts planer om tilbud til unge og voksne ledige i bygder?

Siden 2013 har der på konto 64.13.23 været afsat midler til at Piareersarfiit kunne tage ud til landets bygder og lave opsøgende vejledning for de personer, der skulle ønske vejledning om enten opkvalificering, uddannelse eller arbejde. Der er i landets byer, mulighed for at tilbyde Piareersarfiit elever kollegieværelse i byen, hvis man kommer fra en bygd.

Villum Fonden har i perioden 2012-2016 bevilget sammenlagt 15,6 mio. til afholdelse af 12 NUIKI-forløb i 11 udvalgte bygder. Disse NUIKI forløb er en art ét-årige Piareersarfiit forløb tilpasset hver enkelt bygd. NUIKI er baseret på pilotforløb i Itilleq i 2010/2011 og i Niaqornaarsuk 2011/2012. Der har således indtil videre været afholdt NUIKI forløb i flg. bygder;

2010-2011: **Itilleq** (Pilotprojekt finansieret af Selvstyret)

2011-2012: **Niaqornaarsuk** (Pilotprojekt finansieret af Selvstyret)

2012-2013: **Niaqornaarsuk**, **Tasiusaq** (ved Upernavik) og **Attu** (finansieret af Villum Fonden og Selvstyret)

2013-2014: **Kulusuk**, **Kuummiut** og **Qeqertarsuatsiaat** (finansieret af Villum Fonden og Selvstyret)

2014-2015: **Ikerasak** og **Kullorsuaq** (2 hold) (finansieret af Villum Fonden og Selvstyret)

2015-2016: **Sarfannguik**, **Atammik** og **Kangerlussuaq** (finansieret af Villum Fonden og Selvstyret).

FFL2016 indeholder ønske om 2 mio. til at videreføre NUIKI i den ene eller anden form, når bevillingen fra Villum Fonden udløber ved udgangen af 2016.

Der er uddannelsesstilbud, som er rettet mod befolkningen i bygderne. I denne forbindelse kan nævnes Serviceassistentuddannelsen ved Camus Kujalleq, Dagtilbudsmedarbejderuddannelsen ved PI/SPS og Sundhedsarbejderuddannelsen ved Peqqissaanermik Ilinniarfik.

Inussiarnersumik inuulluaqqusillunga

Med venlig hilsen



Vittus Qujaukitsoq