



Muligheder for at øge fordele og mindske ulemper ved UNESCO-områdetets omfang, Ilulissat Fjorden

Redegørelse

Grønlands Selvstyre, Departementet for Landbrug, Selvforsyning, Energi og Miljø

Dato: 9. maj 2023

Rev.nr.	Dato	Beskrivelse	Udarbejdet af	Kontrolleret af	Godkendt af
13	9. maj	Redegørelse	LOSP	CKD	CKD

Indhold

1.	Indledning.....	5
2.	Sammenfatning og konklusion.....	6
3.	Metoder	8
3.1.	Tværfaglige analyser	8
3.2.	Interessentinterviews	8
4.	Introduktion til UNESCO-området.....	10
5.	Gældende retningslinjer og regulering i og omkring UNESCO-området.....	12
5.1.	UNESCO-udpegningens juridiske karakter og bindende virkning	14
5.2.	Regulering i UNESCO-området, landskabelig bufferzone og bynær bufferzone	15
5.3.	Øvrig overlappende regulering.....	18
5.4.	Sammenhænge mellem national og lokal lovgivning	22
5.5.	Behov for formidling af ansvaret for udviklingen i UNESCO-området	22
6.	Aktiviteter i området og tilhørende regulering.....	24
6.1.	Reguleringens indflydelse på aktiviteter i området	26
7.	Økonomisk estimat af turismeaktiviteten i Ilulissat og UNESCO-området.....	28
7.1.	Tidligere udarbejdede estimater	28
7.2.	Sammenligning af estimater	29
7.3.	Beregning af økonomisk estimat	30
7.4.	Interessenternes oplevelse af turismeøkonomien i Ilulissat og UNESCO-området	32
8.	Fordele og ulemper ved UNESCO-områdets omfang og nuværende regulering	35
8.1.	Oplevede fordele ved UNESCO-områdets omfang	35
8.2.	Oplevede ulemper ved UNESCO-områdets omfang.....	36
8.3.	Samlet vurdering af fordele og ulemper ved nuværende omfang og regulering	38
9.	Forslag til konkrete initiativer, der kan øge fordele og mindske ulemper ved UNESCO-områdets omfang.....	40
9.1.	Færdsel i området - snescootere	41
9.2.	Fritidszoner	43
9.3.	Byudvikling.....	45

10.	Internationale erfaringer med UNESCO-områder og bufferzoner	53
11.	Bilag.....	56
	Bilag 1: Interviewspørgsmål.....	56

1. Indledning

Denne redegørelse ser på mulighederne for at skubbe balancen i reguleringen af UNESCO-området Ilulissat Isfjord med henblik på at øge fordelene og mindske ulemperne af UNESCO-områdets omfang og tilhørende regulering.

Ilulissat by ligger umiddelbart nord for Ilulissat Isfjord, som i 2004 blev optaget på UNESCOs Verdensarvsliste grundet områdets unikke natur og kulturhistorie. Mange turister rejser hvert år til Ilulissat for at opleve området.

Bufferzonerne og UNESCO-områdets bestemmelser sætter begrænsninger for færdsel, udvikling og vækst af Ilulissat mod syd. Mod øst er byudviklingen begrænset af vandspærrezonen; en beskyttelseszone omkring byens drikkevandssø. Inden for vandspærrezonen er det blandt andet forbudt at etablere bygninger, anlæg og veje samt at anvende motoriserede køretøjer.

For at sikre udviklingen af lokalsamfundet, byens erhverv og turismen inden for de nuværende rammer har Inatsisartut på Forårssamlingen 2022 pålagt Naalakkersuisut at fremlægge en redegørelse af mulighederne for at øge fordelene og mindske ulemperne ved UNESCO-områdets omfang i Ilulissat-fjorden. NIRAS har fået til opgave at udarbejde redegørelsen.

Denne redegørelse sammenfatter resultaterne af NIRAS' undersøgelse af mulighederne og præsenterer forskellige initiativer, der kan øge fordelene og mindske ulemperne ved UNESCO-områdets omfang i Ilulissat-fjorden. Indledningsvist præsenteres en kortlægning af de nuværende fordele og ulemper ved UNESCO-områdets afgrænsning. Redegørelsen indeholder også en vurdering af den årlige økonomiske værdi af turismen i Ilulissat-området.

Redegørelsen bygger metodisk på tværfaglige analyser af eksisterende lovgivning og planlægning i og omkring UNESCO-området og økonomisk analyse. Disse analyser er suppleret med indsigter fra interview med ni udvalgte interessenter fra kommune, turisme og lokale organisationer.

Frednings- og Miljøudvalgets betænkning ifm. forslaget om at pålægge Naalakkersuisut at udarbejde denne redegørelse er anvendt som en del af baggrundsmaterialet for udarbejdelsen af redegørelsen. Positioner og pointer fra debatterne i Inatsisartut-salen vil kunne genfindes i de gennemførte interviews med andre aktører.

2. Sammenfatning og konklusion

Denne redegørelse kortlægger fordele og ulemper ved UNESCO-området omfang og peger på konkrete muligheder, der kan arbejdes videre på med henblik på at kunne øge fordele og mindske ulemper. Det handler for eksempel om flere snescooterspor, fritidszoner med lempet regulering og muligheder for at udbygge Ilulissat. Alle muligheder kræver ændringer i nuværende regulering af området. Redegørelsen, der bygger på tværfaglige analyser samt interviews med udvalgte interessenter, viser følgende hovedresultater:

Fordele og ulemper

Redegørelsens tværfaglige analyser og interviews peger samlet set på en række fordele og ulemper ved UNESCO-områdets nuværende omfang og tilhørende regulering. Det fremhæves i interviewene som dilemmafyldt, at UNESCO-området og Isfjorden på den ene side er så overvældende stor og godt beskyttet, mens det på den anden side er svært at skaffe adgang, udsyn og plads til de mange, der gerne vil nyde godt af området.

Fordele ved UNESCO-området knytter sig til områdets naturværdi og oplevelsen af uforstyrret og enestående natur tæt på byen. Den unikke natur i området beskyttes mod slid, visuelle forstyrrelser, støj og forurening af reguleringen af byggeri og færdsel. Dette kommer også jagt og fiskeri, lokale fritidsinteresser og turister til gode, i og med at det er muligt at færdes i en uforstyrret natur, og at reguleringen også beskytter dyrelivet.

Ulemperne knytter sig til begrænsninger i mulighederne for at udbygge Ilulissat by med boliger og hoteller og mulighederne for at bygge platforme og hytter i landskabet til fritids- og turismebrug. Dertil, at der er begrænset adgang til området for både fangst- og fiskerierhverv, lokale og turister på grund af begrænset vejnet og begrænsninger i brugen af snescooter og andre motoriserede køretøjer.

NIRAS' forslag til mulige tiltag

Redegørelsen peger på, at begrænsningerne ved UNESCO-områdets omfang højst sandsynligt kan mindskes ved at justere på den gældende regulering, uden at UNESCO-områdets enestående og unikke natur forstyrres u hensigtsmæssigt.

Redegørelsen fremlægger tre initiativforslag, der kan medvirke til at øge fordele og mindske ulemper:



Flere snescooterspor: NIRAS foreslår, at der ses nærmere på at øge mulighederne for færdsel med motoriserede køretøjer i og omkring Ilulissat, der i høj grad er begrænset af nuværende regulering.



Fritidszoner: NIRAS foreslår fritidszoner som et tiltag, der kan øge tilgængeligheden til UNESCO-området for både lokale og turister. Fritidszoner skal forstås som zoner i den landskabelige bufferzone og/eller det fredede område, hvor der er mere lempelig regulering end i resten af området, hvilket fx kan muliggøre opførelse af overnatningshytter og udsigtsplatforme.



Byudvikling: NIRAS foreslår, at der kigges nærmere på mulighederne for at udvide Ilulissat by med opførelse af nye boliger, hoteller og hytter. Særligt ses der i denne redegørelse nærmere på mulighederne syd for Ilulissat.

Alle de nævnte muligheder kræver ændringer i den eksisterende regulering i og omkring UNESCO-området. Initiativerne vurderes mulige at implementere uden, at der ændres på Isfjordens status som UNESCO-område.

En forudsætning for at indrette reguleringen i og omkring UNESCO-området mere hensigtsmæssigt vil være at inddrage lokalbefolkningen og lokale aktører og tage udgangspunkt i de oplevede behov. Det kan bidrage til at sikre en bedre afbalancering af de fordele og ulemper, som opleves i området.

UNESCO-udpegningens betydning for mulighederne

Udpegningen til verdensarvsområde betyder ikke, at det er UNESCO, som er ansvarlig for lovgivningen i området. UNESCO-området og de tilhørende bufferzoner er primært reguleret af grønlandske myndigheder. UNESCO har fremlagt guidelines for forvaltningen af området og står ikke for den direkte regulering af området.

Internationale eksempler viser, at bufferzoner findes omkring mange UNESCO-områder, og at de forvaltes med stor fleksibilitet med hensyn til behovene i de forskellige områder. Det er altså muligt at forvalte UNESCO-områder og tilhørende bufferzoner ud fra lokale forhold.

Reguleringens betydning for mulighederne

Redegørelsen peger på, at området er reguleret af en kompleks lovgivning med mange forskellige hensyn ud over beskyttelse af selve UNESCO-området. Der skal ses på hele dette kompleks, hvis områdets muligheder skal kunne udnyttes bedre.

Den nuværende regulering består af flere forskellige bekendtgørelser og planer, der har forskellige hensyn, som fx beskyttelse af drikkevand, regulering af færdsel, kystlinje og kulturminde. Det vil kræve inddragelse af flere myndigheder og bekendtgørelser og planer, hvis der skal ændres på regler i området.

Formidling og forståelse af den samlede regulering er vigtig ift. at klarlægge de muligheder, der er for at øge fordele og mindske ulemper.

Den omfattende lovgivning og regulering er hverken kendt eller indlysende for de interviewede interessenter. Det er gennemgående, at både de aktører, der fremhæver fordele, og dem, der lægger vægt på ulemperne, taler om, at "UNESCO sætter begrænsninger", at "UNESCO sørger for" og så videre. UNESCO kommer på den måde til at fremstå som den centrale aktør.

Værdisætning af UNESCO-området

UNESCO-området har en enestående og unik natur, der har en stor værdi for både lokalbefolkning og turisme. Denne værdi skal indgå i afbalanceringen af at øge fordelene og mindske ulemperne ved UNESCO-områdets omfang.

Der er stigende indtægter fra turisme i området, der forventes at stige yderligere med den nye lufthavn. I nogle aktørers øjne er turismeværdien også understøttet af den branding, UNESCO-udpegningen tilfører.

NIRAS beregner i denne redegørelse et interval for den årlige turistøkonomiske omsætning i Ilulissat. Det er muligt at give et skøn for den samlede turistøkonomiske omsætning i Ilulissat ud fra statistik over turisme i byen og analyser af turisternes forbrug i Ilulissat og i Grønland, men det er vanskeligt at udlede kvantitativt, hvorvidt og i hvor stort et omfang UNESCO-udpegningen har en betydning i forhold til størrelsen af den turistøkonomiske omsætning.

3. Metoder

Herunder beskrives metoder anvendt i det tværfaglige arbejde bag redegørelsen. Redegørelsen bygger på tværfaglige analyser af viden, planer og lovgivning, som har betydning for mulighederne i UNESCO-området i Ilulissat. Denne research er suppleret med interviews, hvor repræsentanter fra relevante myndigheder og organisationer giver indsigt i deres oplevelser af mulighederne for at øge fordele og mindske ulemper.

3.1. Tværfaglige analyser

Redegørelsens indhold om UNESCO-udpegingen, gældende regulering i og omkring UNESCO-området og aktiviteter i området er fremkommet gennem tværfaglige analyser af relevante skriftlige kilder. Væsentlige kilder er gældende regulering i planloven og diverse bekendtgørelser, kommuneplantillæg og vedtægter. Endvidere kan nævnes nuværende forvaltningsplan for verdensarvsområdet.

De tværfaglige analyser involverer også økonomiske analyser af turistøkonomien i Ilulissat. Alle disse metoder forklares i forbindelse med de relevante dele af redegørelsen.

3.2. Interessentinterviews

Kortlægningerne af eksisterende dokumenter er blevet suppleret med ny viden fra interviews med 9 interessenter¹. De interviewede interessenter repræsenterer organisationer og myndigheder, der har forskellige former for erfaring med og perspektiver på UNESCO-området i Ilulissat. De interviewede interessenter er følgende:

- Avanaata Kommunia - både Økonomiudvalget og Udvalget for Teknik
- UNESCO-områdets sitemanager – både tidligere og nyligt tiltrådt
- IAAP, Fangerforeningen, Ilulissat
- Kangiata Illorsua, Ilulissat Isfjordscenter
- Turismeaktører: Visit Greenland; Albatros Arctic Circle; World of Greenland

Der er altså ikke tale om en repræsentativ undersøgelse eller den brede lokale inddragelse, som det er vigtigt at foretage senere i processen. Der er derimod tale om kvalitative interviews, hvor udvalgte interessenter har fået mulighed for at fortælle, hvad der ligger dem på sinde i forhold til UNESCO-områdets omfang. Formålet med interviewene er at give en forståelse for de problemstillinger og forskellige oplevelser, der er forbundet med UNESCO-områdets omfang. Interviewene bidrager på den måde med forskellige perspektiver på områdets betydning og omfang.

Interviewene har givet en forståelse for, hvilke forhold der opleves fremmede eller begrænsende for lokal udvikling, livsudfoldelse og turisme i UNESCO-området. Interviewene har også bidraget til at pege på mulighederne for at øge fordele og mindske ulemper ved UNESCO-området og dets omfang.

Interviewene bygger på en spørgeguide, som gav interessenterne mulighed for at give deres bud på det, de fandt relevant. Spørgeguide og interview er udført af NIRAS' antropologer med kendskab til Grønland og problemstillingen. Alle interessenter blev kontaktet på grønlandsk og dansk, ligesom de fik valget mellem interview

¹ Derudover har to lokale aktører fra Ilulissat ikke ønsket at deltage eller er ikke vendt tilbage på forespørgslen om interview.

på grønlandsk eller dansk. Guiden blev oversat til grønlandsk og i et enkelt af interviewene brugt af en grønlandsk tolk, som blev instrueret i interviewets formål og tilgangen.

Illustrative udsagn fra interviewene er i rapporten fremhævet i *kursiv*.

4. Introduktion til UNESCO-området

I dette afsnit introduceres historikken og rammerne omkring udpegningen af Isfjorden som verdensarvsområde, og UNESCO's rolle beskrives.

I sommeren 2004 blev Ilulissat Isfjord optaget på UNESCO's verdensarvsliste. UNESCO er et internationalt organ under FN, der arbejder for at fremme identifikation, beskyttelse og bevarelse af områder med kulturel og naturmæssig værdi over hele verden. UNESCO udpeger i den forbindelse områder med særlig kulturel og naturmæssig værdi og indskriver dem på en verdensarvsliste.

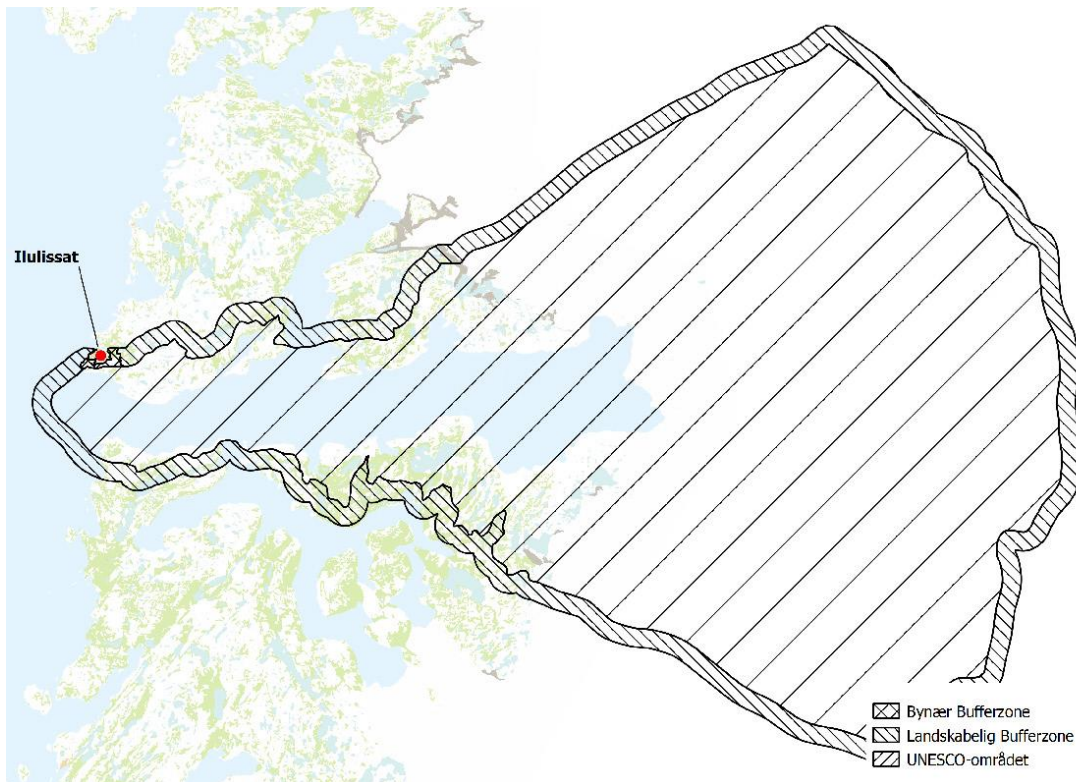
For at blive en del af UNESCO's verdensarvsliste skal et område være af enestående universel betydning. Ilulissat Isfjord er valgt som område på baggrund af fjordens unikke kombination af indlandsis og isstrømme, der kælver. Fjordens isstrømme er dem, som kælver mest af alle gletsjere uden for Antarktis og udgør 10 % af alt kælvende is i Grønland. Derudover er der i normeringen af Ilulissat Isfjord lagt vægt på Isfjordens vilde og skønne natur med klipper, is og hav. Ilulissat Isfjord er dermed blevet sat på listen som et *natur-verdensarvsområde*.²

UNESCO-udpegningen omfatter det skraverede område på Figur 4.1, som i denne rapport omtales "UNESCO-området". I forbindelse med udpegningen er der også etableret en landskabelig bufferzone og en bynær bufferzone, der skal bidrage til at beskytte området.

UNESCO-området blev allerede i 2003 underlagt en fredningsbekendtgørelse under det tidligere Hjemmestyre.

² Ilulissat Isfjords udpegningsgrundlag – Verdensarvs værdi / enestående universelle værdi (OUV)

1. Enestående naturfænomen og exceptionel naturskønhed
 - Hurtigt bevægende isstrøm, der kælver direkte i isdækket fjord
 - Vild og naturskøn kombination af klippe, is og hav samt dramatiske lyde og et uforglemmeligt syn
2. Enestående eksempel på et stadie i jordens historie
 - Enestående eksempel på den sidste istid i kvartærtiden
 - Enestående betydning for den glaciologiske videnskab



Figur 4.1: Kort over UNESCO-området med tilhørende bufferzoner.

I forbindelse med UNESCO-udpegningen er der etableret en række retningslinjer for forvaltningen af UNESCO-området, som omtales i afsnit 5.

Internationale analyser af UNESCO-området

International Union for Conservation of Nature (IUCN) udfører løbende analyser af tilstanden for verdensarvsområder. I IUCN's *Conservation Outlook Assessment 2020*³ beskrives klimaforandringer som den største trussel mod Ilulissat Isfjord som verdensarvsområde, mens turisme, fiskeri, sejlads og lufttrafik er af mindre bekymring. Dog påpeges der i vurderingen, at antallet af turister forventes at stige i fremtiden, bl.a. pga. den nye internationale lufthavn, som åbner i 2024. Derfor er det vigtigt at inkludere implikationer af flere turister i den fremtidige forvaltning.

Ifølge IUCN beskrives beskyttelsen, forvaltningen og lovgivningen af Ilulissat Isfjord som "overvejende effektiv". I vurderingen er den største bekymring ift. forvaltning, hvorvidt der er tilstrækkeligt personale til at forvalte UNESCO-området, samt hvorvidt der er risiko for overfiskning i og uden for området. Det understreges i *World Heritage Convention (WHC)*'s retningslinjer, at lokalbefolkningen og dens traditioner skal beskyttes, og at bæredygtig udvikling i området skal understøttes.

³ "Ilulissat Icefjord", World Heritage Outlook, IUCN: <https://worldheritageoutlook.iucn.org/explore-sites/wdpaid/902373>

5. Gældende retningslinjer og regulering i og omkring UNESCO-området

UNESCO-området er omfattet af en lang række love og bestemmelser for aktiviteter i området. Disse gennemgås i dette afsnit, hvor indholdet af reguleringen beskrives og kobles til selve UNESCO-området og den landskabelige og bynære bufferzone. Al gældende regulering i området gennemgås – det vil dermed også sige tværgående regulering, der ikke er direkte koblet til UNESCO-udpegningen, men som alligevel har en betydning for områdets anvendelse. Det tydeliggøres hertil, hvilke myndigheder, der har indflydelse på lovgivningen, herunder at UNESCO ikke er en lovgivende myndighed i området. Endelig ses der på behovet for formidling af reguleringen i området.

I Tabel 5.1 fremgår gældende retningslinjer, lovgivning og bestemmelser med virkning i UNESCO-området. Det er værd at bemærke, at kun "Operational Guidelines for the Implementation of the World Heritage Convention" (OG) er en direkte konsekvens af UNESCO-udpegningen, og at retningslinjerne *ikke* har juridisk bindende karakter.

Tabellens indhold er nærmere beskrevet i efterfølgende afsnit ud fra virkningen i UNESCO-området og tilhørende bufferzoner. Som det fremgår af tabellen, betyder udpegningen af UNESCO-områder ikke, at UNESCO er en myndighed, der udarbejder love for, hvad der kan lade sig gøre i området. De udarbejder derimod retningslinjer (OG). Her er det Verdensarvskomiteén/World Heritage Committee, der er det øverste organ.

Tabel 5.1: Retningslinjer, rammelovgivning, lovgivning, bestemmelser, m.m. i og omkring UNESCO-området

Retningslinjer, rammelovgivning, lovgivning, bestemmelser, m.m.	Myndighed	Overordnet indhold
Operational Guidelines for the Implementation of the World Heritage Convention	Verdensarvskomiteén/World Heritage Committee	Retningslinjer for forvaltning og beskyttelse af UNESCO-områder, herunder retningslinjer for bufferzoner omkring UNESCO-områder (artikel 79-119)
Planloven (Inatsisartutlov nr. 17 af 17. november 2010 om planlægning og arealanvendelse med senere ændringer)	Grønlands Selvstyre	<ul style="list-style-type: none"> - Lovgivning om arealmyndighed - Bestemmelse for selvstyremyndigheds godkendelse af evt. ændring af Kommuneplantillæg D9, jf. §11
Forvaltningsplan for verdensarvsområdet 2022: Ilulissat Isfjord	Departementet for Landbrug, Selvforsyning, Energi og Miljø i samarbejde med Avannaata Kommunia	<p>Centralt styringsredskab med henblik på at adressere aktuelle muligheder og udfordringer. Indeholder bl.a. en oversigt over forvaltningstiltag, som aktuelt bl.a. er:</p> <ul style="list-style-type: none"> - Revision af fredningsbekendtgørelsen - Udarbejdelse af bæredygtig monitoringsplan

		<ul style="list-style-type: none"> - Lokalt ønske om by- og turismeudvikling i bufferzonerne
Hjemmestyrets bekendtgørelse nr. 10 af 15. juni 2007 om fredning af Ilulissat Isfjord	Grønlands Selvstyre	<ul style="list-style-type: none"> - Fredning af UNESCO-området - Bestemmelser for anvendelse, færdsel og aktiviteter i UNESCO-området - Ansvarshavende for udarbejdelse af Forvaltningsplan - Dispensation til nødkørsel gennem Sermermiut-dalen⁴
Kommuneplantillæg D9 – Bynær bufferzone for UNESCO Verdensarvsområdet.	Avannaata Kommunia	<ul style="list-style-type: none"> - Bestemmelse for, at der ikke må opføres bebyggelse eller anlæg i området - Bestemmelse for, at motoriseret færdsel ikke er tilladt i området, dog med undtagelse af pistemaskine, der må køre i et fastlagt spor
Kommuneplantillæg O4 - Landskabelig bufferzone for UNESCO-verdensarvsområdet	Avannaata Kommunia	<ul style="list-style-type: none"> - Bestemmelser for begrænset opførelse af byggeri og anlæg i området - Bestemmelser for færdsel med motoriserede køretøjer i fastlagte korridorer
Selvstyrets bekendtgørelse nr. 10 af 10. oktober 2013 om anvendelse af motoriserede befordringsmidler	Grønlands Selvstyre	<ul style="list-style-type: none"> - Dispensation til nødkørsel gennem Sermermiut-dalen
Kommunal vedtægt om anvendelse af motoriserede befordringsmidler i det åbne land i Ilulissat området i Avannaata Kommunia for vinterkørsel	Avannaata Kommunia	<p>Kørselszoner og kørselskorridorer i Ilulissat-området</p> <p>Bl.a.:</p> <ul style="list-style-type: none"> - Bestemmelse for afgrænsning af færdsel til kørselskorridorer i vinterperioden - Dispensation for kørsel i korridor gennem vandspærrezonen indtil 2025
§ 28 i Selvstyrets bekendtgørelse nr. 4 af 17. februar 2022 af	Grønlands Selvstyre	<p>Lovgivning i vandspærrezonen.</p> <p>Bl.a.:</p>

⁴ I 2022 og 2023 har Naalakkersuisut givet tidsbegrænset dispensation til ilandstigning og etablering af nød-transportkorridor i forbindelse med transport af fisk ved Sermermiut, såfremt isforholdene hindrede fiskernes adgang til Ilulissat Havn. Det er kun Naalakkersuisut, der kan dispensere fra fredningsbekendtgørelsen.

Inatsisartutlov om beskyttelse af miljøet.		<ul style="list-style-type: none"> - Motordrevne køretøjer ikke tilladt - Opførelse af bygninger, veje eller stier ikke tilladt - Udvidelse af eksisterende bygninger ikke tilladt
Landstingslov nr. 29 af 18. december 2003 om naturbeskyttelse	Grønlands Selvstyre	Beskyttelseslinje langs kysten på 100 meter i det åbne land
Kulturmindeloven/Fredningsloven (Inatsisartutlov nr. 11 af 19. maj 2010 om fredning og anden kulturarvsbeskyttelse af kulturminder, opdateret 2019)	Grønlands Selvstyre	Generel kulturarvsbeskyttelse. Bl.a.: <ul style="list-style-type: none"> - Fredning af fortidsminder - Ingen aktivitet 20 meter omkring fortidsminder med få undtagelser

5.1. UNESCO-udpegningens juridiske karakter og bindende virkning

Som det fremgår af Tabel 5.1, er der som konsekvens af UNESCO-udpegningen retningslinjer for forvaltning af UNESCO-området: *Operational Guidelines for the Implementation of the World Heritage Convention*. Retningslinjerne fra UNESCO, jf. række 1 i Tabel 5.1, er ikke juridisk bindende, men har til formål at guide lovgivning og forvaltningsplaner for området.

Retningslinjerne omfatter blandt andet retningslinjer for bufferzonerne omkring UNESCO-området, forvaltning og beskyttelse af området samt kriterier, som skal være opfyldt, for at et område har 'Outstanding Universal Value'. Dele af retningslinjerne berører desuden hensynet til inddragelse af lokalbefolkningens som en vigtig forudsætning for den bæredygtige beskyttelse og bevaring af et verdensarvsområde.

Ændringer i afgrænsningen af en bufferzone følger proceduren for såkaldt "minor boundary modification" (OG § 164⁵). Den ønskede ændring behandles og godkendes af Verdensarvskomiteén (på grundlag af evaluering og indstilling fra komitéens rådgivende organer, som for natur-verdensarv er IUCN).⁶

Der bør foretages en vurdering af indvirkningerne på de værdier, der ligger til grund for optagelsen på Verdensarvslisten samt evt. underretning til UNESCOs World Heritage Centre, jf. OG § 172 (se også fodnote 2, side 10).

Ifølge OG § 172 opfordres State Parties til at indsende oplysninger så tidligt som muligt, hvilket vil sige så snart der er tilstrækkeligt materiale til at vurdere konsekvenserne af de påtænkte ændringer (inkl. kumulative virkninger), og inden der tages beslutninger, som ikke kan tilbageføres eller vil være vanskelige at tilbageføre. Sekretariatet videreformidler informationerne til de rådgivende eksperter i IUCN. Underretninger kan indsendes når som helst, men behandlingstiden kan variere alt efter projektets kompleksitet. Typisk er der dog svar inden for 1-3 måneder. Underretningsforpligtelsen gælder for projekter inden for afgrænsningen af et

⁵ Operational Guidelines for the Implementation of the World Heritage Convention: <https://whc.unesco.org/en/guidelines/>

⁶ "Minor Boundary Modification", Ilulissat Icefjord, WHC: <https://whc.unesco.org/en/list/1149/>

verdensarvsområde inkl. bufferzone, men også for projekter i omgivelserne til verdensarvsområdet, hvis disse kan have indvirkning på grundlaget for optagelsen på Verdensarvslisten.

Den ønskede ændring skal beskrives og sendes ind til sekretariatet i UNESCOs World Heritage Centre, som samler sagerne til behandling i Verdensarvskomiteén. Materialet kan indsendes når som helst, dog senest 1. februar for at kunne behandles i Verdensarvskomiteén samme år (komiteén behandler ikke sager mellem de årlige møder).

5.2. Regulering i UNESCO-området, landskabelig bufferzone og bynær bufferzone

I det følgende beskrives regulering med juridisk bindende virkning i UNESCO-området og bufferzoner, jf. Tabel 5.1. Der er etableret særskilt lovgivning for UNESCO-området og bufferzoner. Dertil eksisterer der øvrig regulering med konsekvens for området, som efterfølgende beskrives. Noget regulering omfatter alle tre områder, dvs. UNESCO-område, landskabelig bufferzone og bynær bufferzone. Andet omfatter kun to eller et enkelt område. Reguleringen er bundet op på forskellige hensyn, som ikke nødvendigvis er relateret til beskyttelse af UNESCO-området, men som også berører andre hensyn i området, som fx beskyttelse af drikkevand.

UNESCO-området

UNESCO-området er fredet i henhold til Hjemmestyrets fredningsbekendtgørelse fra 2007⁷, hvori der blandt andet står, at en række aktiviteter såsom teltslagning, lave flyvninger og opankring i UNESCO-området ikke er tilladt. Inden for det fredede område er færdsel med motoriserede køretøjer, herunder snescootere, løjpermaskiner og bæltekøretøjer ikke tilladt. Herudover er byggeri ikke tilladt, medmindre der er givet tilladelse fra Direktoratet for Miljø og Natur, efter høring af Ilulissat kommunalbestyrelse.

Området har været fredet før området blev udpeget til UNESCO-område på baggrund af tidligere forvaltningsplaner for området samt en fredningsbekendtgørelse fra 2003⁸. Myndighedsansvar og forvaltningstiltag for UNESCO-området er beskrevet i *Forvaltningsplan for verdensarvsområdet: Ilulissat Isfjord*⁹.

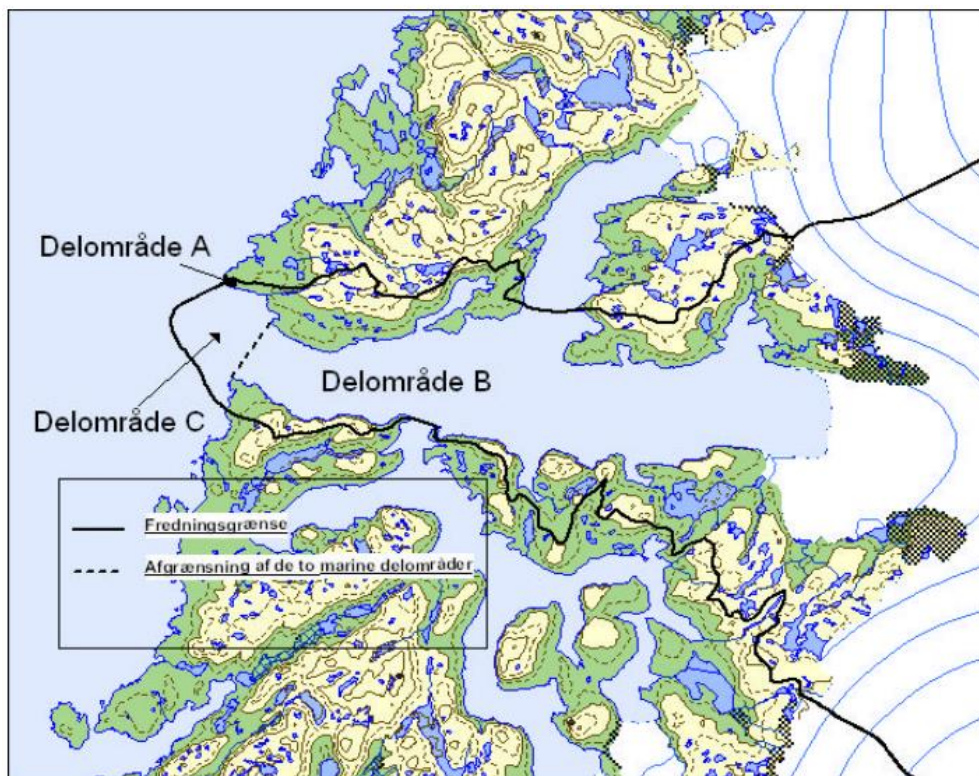
I fredningsbekendtgørelsen er UNESCO-området delt op i tre områder: A, B og C, som vist i Figur 5.1. Delområde A omfatter kulturarvsområdet Sermermiut. Delområde B omfatter den inderste marine del af Ilulissat fjorden. Delområde C omfatter den yderste del af Isfjorden.

I delområde B er sejlads ikke tilladt, dog med undtagelse af sejlads i forbindelse med erhvervmæssigt fiskeri, jagt og fangst samt rednings- og eftersøgningsaktioner. Inden for Delområde C må der kun sejles med fartøjer op til en vis størrelse jf. Fredningsbekendtgørelsen. Ilandstigning er ifølge fredningsbekendtgørelsen forbudt i hele det fredede område. Fiskere og fangere kan gå i land i forbindelse med deres erhverv, dog ikke i delområde A.

⁷ Hjemmestyrets bekendtgørelse nr. 10 af 15. juni 2007 om fredning af Ilulissat Isfjord: https://nalunaarutit.gl/Groenlandsk-lovgivning/2007/bkg-10-2007?sc_lang=da

⁸ "Nomination File", Ilulissat Icefjord, WHC: <https://whc.unesco.org/uploads/nominations/1149.pdf>

⁹ "Forvaltningsplan for verdensarvsområdet, Ilulissat Isfjord 2022", Naalakkersuisut, Avanaata Kommunia og Ilulissat Kangia: https://www.kangia.gl/forvaltning?sc_lang=da



Figur 5.1: Oversigt over delområder i fredningsbekendtgørelsen for Ilulissat Isfjord. Kilde: Bilag 3, Hjemmestyrets bekendtgørelse nr. 10 af 15. juni 2007 om fredning af Ilulissat Isfjord

Landskabelig bufferzone

Bestemmelser for den landskabelige bufferzone er vedtaget af Avannaata Kommunia i kommuneplantillægget for den landskabelige bufferzone for UNESCO-verdensarvsområdet¹⁰. Den landskabelige bufferzone ligger i en 2 km omkreds af UNESCO-området med undtagelse af området omkring Ilulissat by, som mod syd er omkredset af den bynære bufferzone.

Kommunens plantillæg for den landskabelige bufferzone fastsætter bl.a., at området skal friholdes for bebyggelse – med undtagelse af enkelte fangst- og overlevelseshytter. Avannaata Kommunias Udvalg for Teknik har dog i juni 2022 godkendt en hytte, der i kommuneplantillægget er beskrevet som en hytte med kombineret fritids-/turistformål samt som en offentlig tilgængelig overlevelses-/fangsthytte i den landskabelige bufferzone¹¹. Desuden fastsætter kommuneplantillægget, at der ikke kan etableres trafik- og forsyningsanlæg i området samt, at motoriseret færdsel udelukkende kan ske i fastlagte korridorer.

Ifølge den grønlandske planlov¹² har kommunalbestyrelsen arealmyndigheden. Kommunen har dog ikke myndighed til at give dispensation fra bestemmelser for den landskabelige bufferzone, da der ikke er

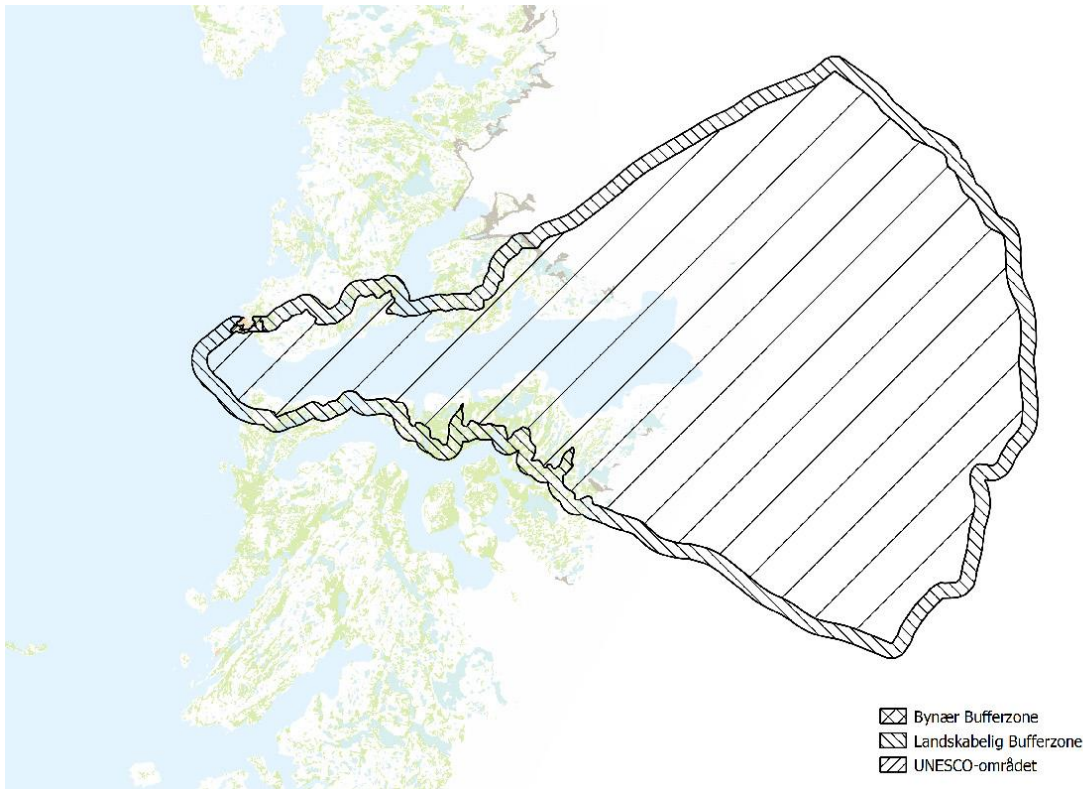
¹⁰ "O04 - Landskabelig bufferzone for UNESCO-verdensarvsområdet", Avannaata Kommunia: <https://kommuneplania.avannaata.gl/dk/det-aabne-land/nunaannag-det-aabne-land/0003-o04-da/>

¹¹ "Kommuneplantillæg nr. 29 til Avannaata Kommunia 2018-30", Avannaata Kommunia: https://avannaata.cowiplan.dk/media/4141/kpt-29_0003-o04_vedttaget.pdf

¹² Inatsisartutlov nr. 17 af 17. november 2010 om planlægning og arealanvendelse: https://nalunaarutit.gl/Groenlandsk-lovgivning/2010/ltl-17-2010?sc_lang=da

dispensationsadgang hertil. Ændringer i kommuneplantillægget kræver dermed Selvstyrets accept, mens der ligeledes skal tilvejebringes et nyt kommuneplantillæg.

Den landskabelige bufferzone er illustreret på Figur 5.2.



Figur 5.2: Illustration af UNESCO-området, den landskabelige bufferzone og den bynære bufferzone

Bynær bufferzone

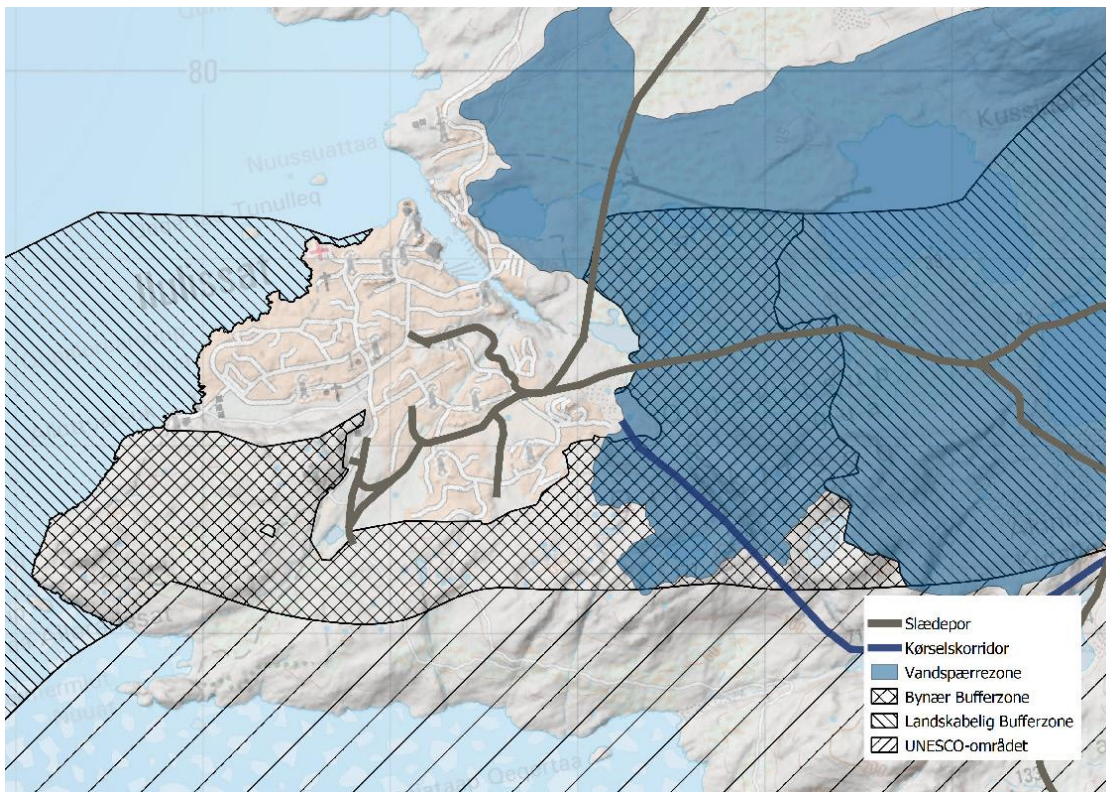
Bestemmelserne for den bynære bufferzone er vedtaget af Avannaata Kommunia og indarbejdet i kommuneplantillæg D9 – Bynær bufferzone for UNESCO Verdensarvsområdet¹³. På baggrund af, at isfjordens karakter som naturområde ikke skal forstyrres, har kommunen fastsat, at der ikke må være byggeri eller anlæg i bufferzonen. Desuden er motoriseret færdsel ikke tilladt i området – dog med undtagelse af pistemaskiner, der må køre i en fastlagt korridor jf. bufferzonebestemmelsen. Endvidere gennemskæres den bynære bufferzone af en kørselskorridor, der muliggør færdsel med motoriserede køretøjer, beskrevet nærmere i afsnit 5.3.

Grænserne for den bynære bufferzone blev i 2009 tegnet ud fra den daværende bygrænse. Den bynære bufferzone ligger både syd og øst for bygrænsen, mens den landskabelige bufferzone dækker havområdet vest for byen. Den bynære bufferzone er illustreret på Figur 5.3.

Som det ligeledes gør sig gældende for den landskabelige bufferzone, har kommunen ikke bemyndigelse til at give dispensation fra bestemmelser for den bynære bufferzone. Ny bebyggelse m.v. i den bynære bufferzone kræver dermed Selvstyrets accept, og det er nødvendigt at tilvejebringe et nyt kommuneplantillæg.

¹³ "D09 - Bynærbufferzone for UNESCO-verdensarvsområdet", Avannaata Kommunia, <https://kommuneplania.avannaata.gl/dk/by-og-bygd/ilulissat/1200-d09-da/>

Den bynære bufferzones juridiske grundlag er dermed kommunens bestemmelse for bufferzonen: *Kommuneplantillæg D9 – Bynær bufferzone for UNESCO-verdensarvsområdet*. Her nævnes, at der er en indsigtzone¹⁴ på 100 meter omkring to parabolantenner i området. Dertil er den bynære bufferzone beliggende under den hindringsfrie plan for lufthavnen, og bygninger må derfor ikke opføres over kote¹⁵ 73 meter, mens veje ikke må anlægges over kote 68 meter. Dog er der som tidligere nævnt en generel bestemmelse for den bynære bufferzone om, at der ikke må opføres bebyggelse eller anlæg i området.



Figur 5.3: Den bynære bufferzone og øvrig regulering i området.

5.3. Øvrig overlappende regulering

UNESCO-området og bufferzonerne er derudover omfattet af en del øvrig regulering, som er illustreret på Figur 5.5 og Figur 5.6 og beskrevet herunder.

Vedtægt om anvendelse af motoriserede befordringsmidler

Den bynære bufferzone, den landskabelige bufferzone og UNESCO-området er alle omfattet af *Vedtægt om anvendelse af motoriserede befordringsmidler i det åbne land i Ilulissat området i Avannaata Kommunia for vinterkørsel*¹⁶, der betyder, at motoriserede køretøjer i stor udstrækning kun er tilladt i fastlagte kørselskorridorer fra 1. oktober til 31. maj. Kommunen har mulighed for at give dispensation fra denne vedtægt efter høring af Grønlands Naturinstitut og Selvstyret. Brug af motorkøretøjer i begge bufferzoner bliver dermed

¹⁴ Zonen har til formål at beskytte telekommunikationen, og ved etablering af anlæg inden for zonen, skal der søges om dispensation hos den relevante myndighed.

¹⁵ En kote er højden for et bestemt terrænpunkt

¹⁶ "Vedtægt om anvendelse af motoriserede befordringsmidler i det åbne land i Ilulissat området i Avannaata Kommunia for vinterkørsel," Avannaata Kommunia: https://nalunaarutit.gl/Groenlandsk-lovgivning/2021/KV-06-2021?sc_lang=da

dobbeltreguleret af både bufferzonebestemmelserne samt vedtægten for motoriserede køretøjer i vinterperioden. Dog angiver vedtægten for motoriserede køretøjer, at den mest restriktive regulering af motorkøretøjer til enhver tid skal være gældende.

Vandspærrezone

Desuden overlapper den bynære bufferzone og den landskabelige bufferzone med et vandindvindingsområde. Drikkevandet i Ilulissat stammer fra overfladevand fra en række søer øst for byen. Området øst for byen er således fredet som en spærrezone for vandindvinding. Vandspærrezonen går ind over både den bynære og den landskabelige bufferzone, hvilket tilføjer et ekstra lag af regulering til disse dele af bufferzonerne, som der skal tages hensyn til. Mens vandspærrezonen er nødvendig for at opretholde en sund kvalitet af drikkevand for Ilulissats beboere og fiskefabrikker, gør vandspærrezonen samtidig, at der ikke kan bebygges i et større område øst for Ilulissat.

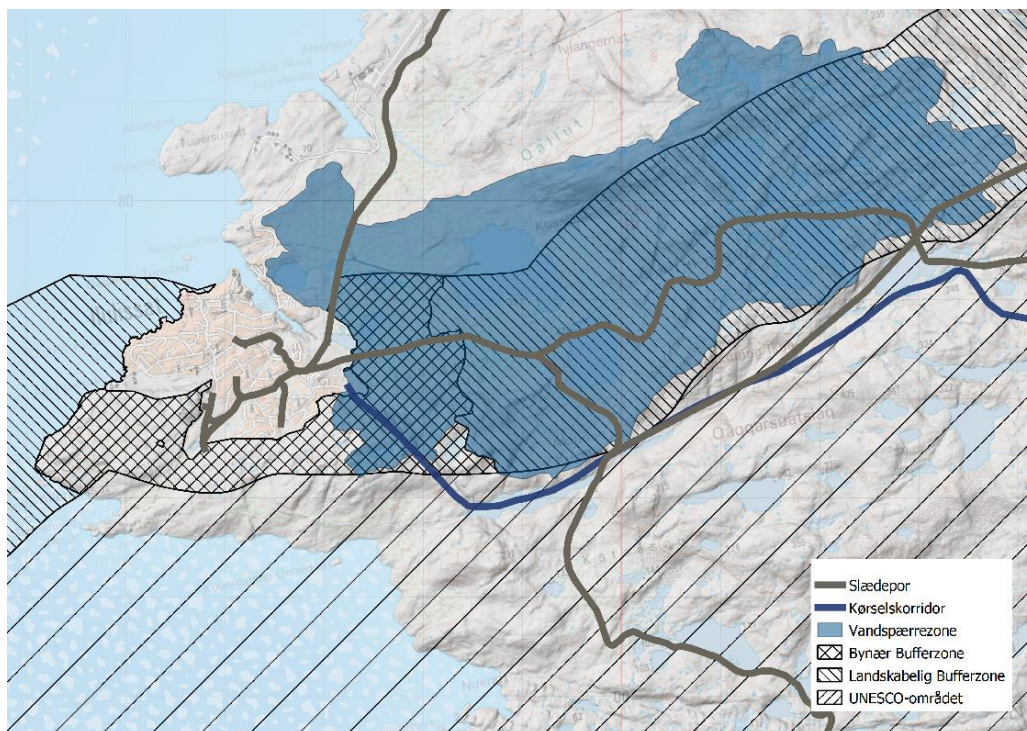
Vandindvindingsområdet er omfattet af *Selvstyrets Bekendtgørelse nr. 4 af 17. februar 2022 af Inatsisartutlov om beskyttelse af miljøet*¹⁷. Jf. denne bestemmelse må der ikke anvendes motordrevne transportmidler eller motordrevne redskaber/værktøjer i området. Samtidig må der ikke etableres bygninger, veje eller stier, mens eksisterende bygninger ikke må udvides. Der må derudover ikke drives erhvervsvirksomheder eller ligge institutioner eller lignende i vandspærrezonen. Der er dog af Grønlands Selvstyre givet en dispensation til at anvende motoriserede befordringsmidler i en korridor gennem vandindvindingszonen indtil primo 2025.

Jf. Naturbeskyttelsesloven¹⁸ må der desuden ikke ske ændringer af terræn inden for en afstand på 100 meter fra kysten i det åbne land. Dermed omfatter naturbeskyttelsesloven både UNESCO-området, den landskabelige bufferzone samt den bynære bufferzone.

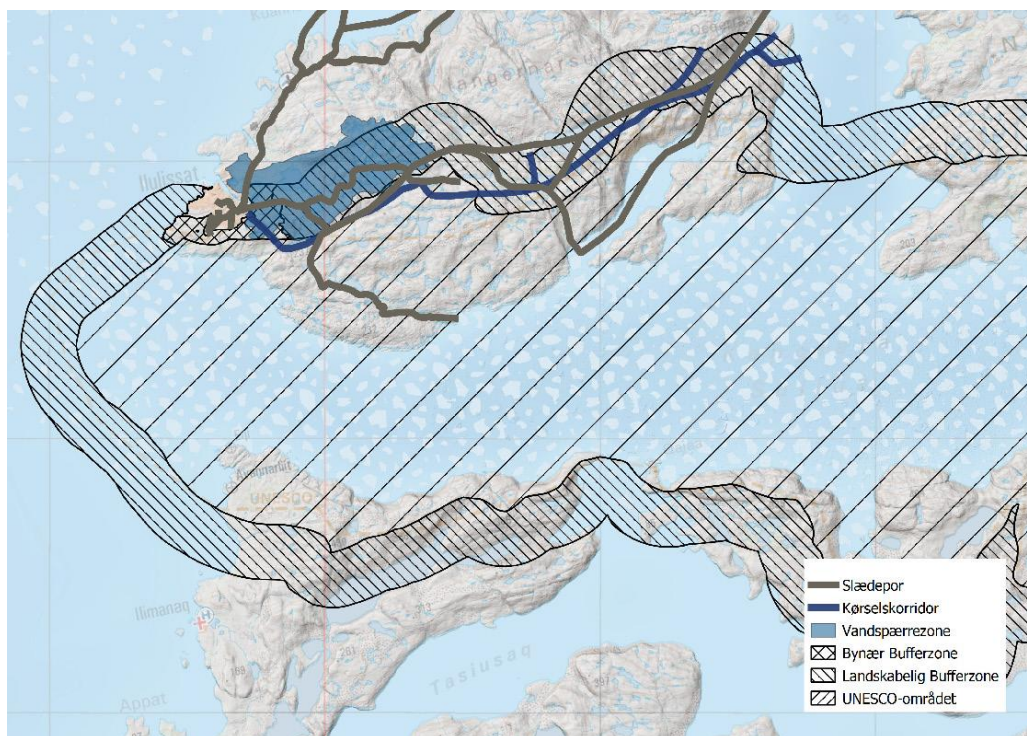
¹⁷ § 28, "Selvstyrets bekendtgørelse nr. 4 af 17. februar 2022 af Inatsisartutlov om beskyttelse af miljøet", Grønlands Selvstyre:

<https://nalunaarutit.gl/Groenlandsk-lovgivning/2022/L-bkg-04-2022?sc.lang=da>

¹⁸ <https://nalunaarutit.gl/Groenlandsk-lovgivning/2003/Itl-29-2003?sc.lang=da>



Figur 5.4: Samlet kort over reguleringen i udsnit af UNESCO-området



Figur 5.5 Samlet kort over reguleringen i UNESCO-området

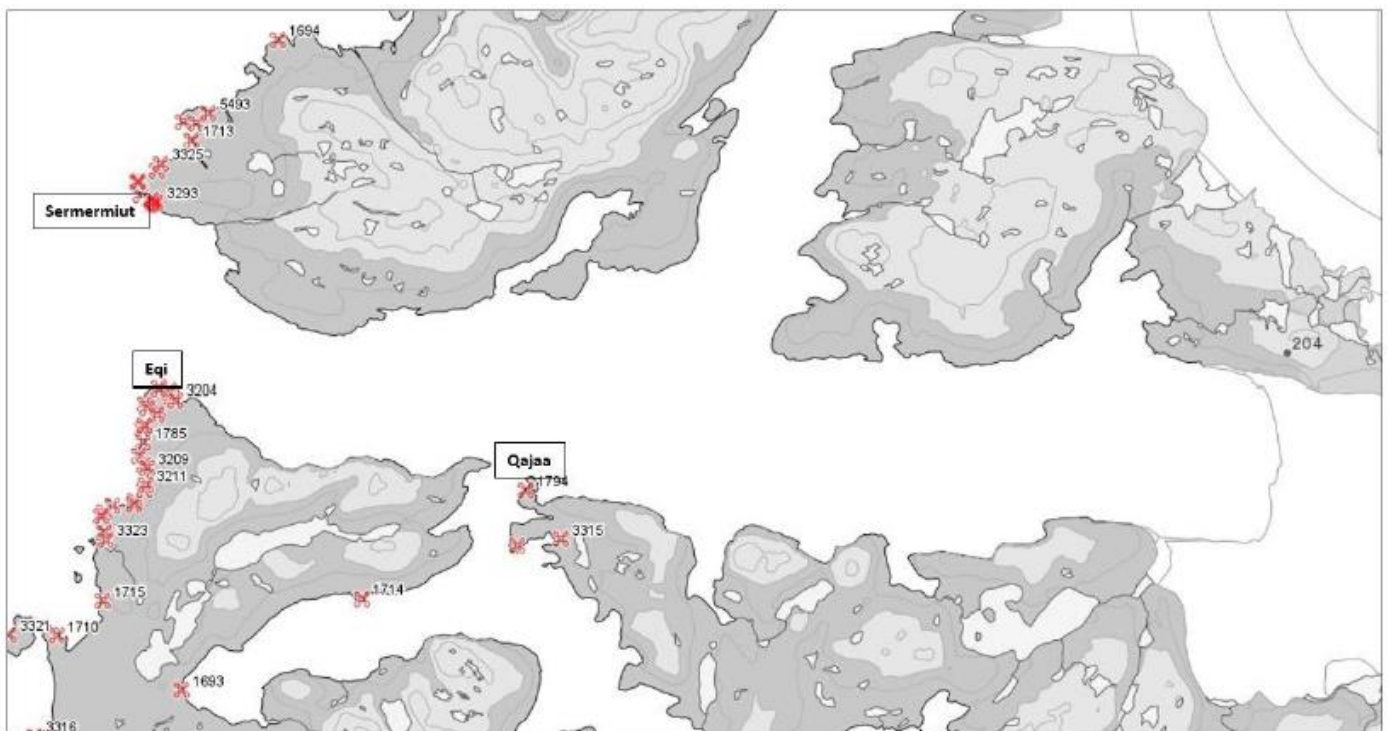
Kulturmindeloven/Fredningsloven

Da der ligger kulturarv i både verdensarvsområdet, den landskabelige bufferzone og den bynære bufferzone, er

dele af alle tre områder ligeledes omfattet af Fredningsloven for kulturarv¹⁹. Kulturarven i og omkring UNESCO-området er beskyttet af Kulturmindeoven og forvaltes af Avannaata Kommunia samt Nunatta Katersugaasivia Allagaateqarfialu (Grønlands Nationalmuseum og Arkiv). Dertil er dele af kulturarven i UNESCO-området ligeledes beskyttet af Fredningsbekendtgørelsen for UNESCO-området.

I UNESCO-området findes der flere bevaringsværdige bopladser og gravfelter. I Sermermiut og Eqi (hhv. nord og syd for fjordens munding ud i Diskobugten) ligger Inuit-vinterbopladser, se Figur 5.6. Desuden ligger der flere gravpladser nær Sermermiut, og der forventes at ligge flere uidentificerede gravpladser og varder tæt på Sermermiut. Da Sermermiut ligger forholdsvis tæt på Ilulissat by og gangbroen fra Isfjordscenteret, har dette kulturarvsområde mange besøgende hvert år – heriblandt lokalbefolkningen.

I den landskabelige bufferzone ligger den forhistoriske bosættelse af Qajaa, som er en Thule-kultur vinterboplad. Denne ligger ikke tæt på Ilulissat by men på den sydlige side af fjorden øst for Eqi, se Figur 5.6. I den bynære bufferzone imellem Ilulissat og isfjorden ligger der flere Inuit-gravpladser. Derudover er der et område med forhistorisk og historisk beboelse i den bynære bufferzones sydvestlige ende.²⁰ En oversigt over registrerede og beskyttede kulturminde ved Ilulissat Isfjord er illustreret i Figur 5.6.



Figur 5.6: Registrerede og beskyttede kulturminde ved Ilulissat isfjord, baseret på identifikationsnumre fra Grønlands Nationalmuseum og Arkiv. Kilde: side 14, Forvaltningsplan for Ilulissat Isfjord, 2022.

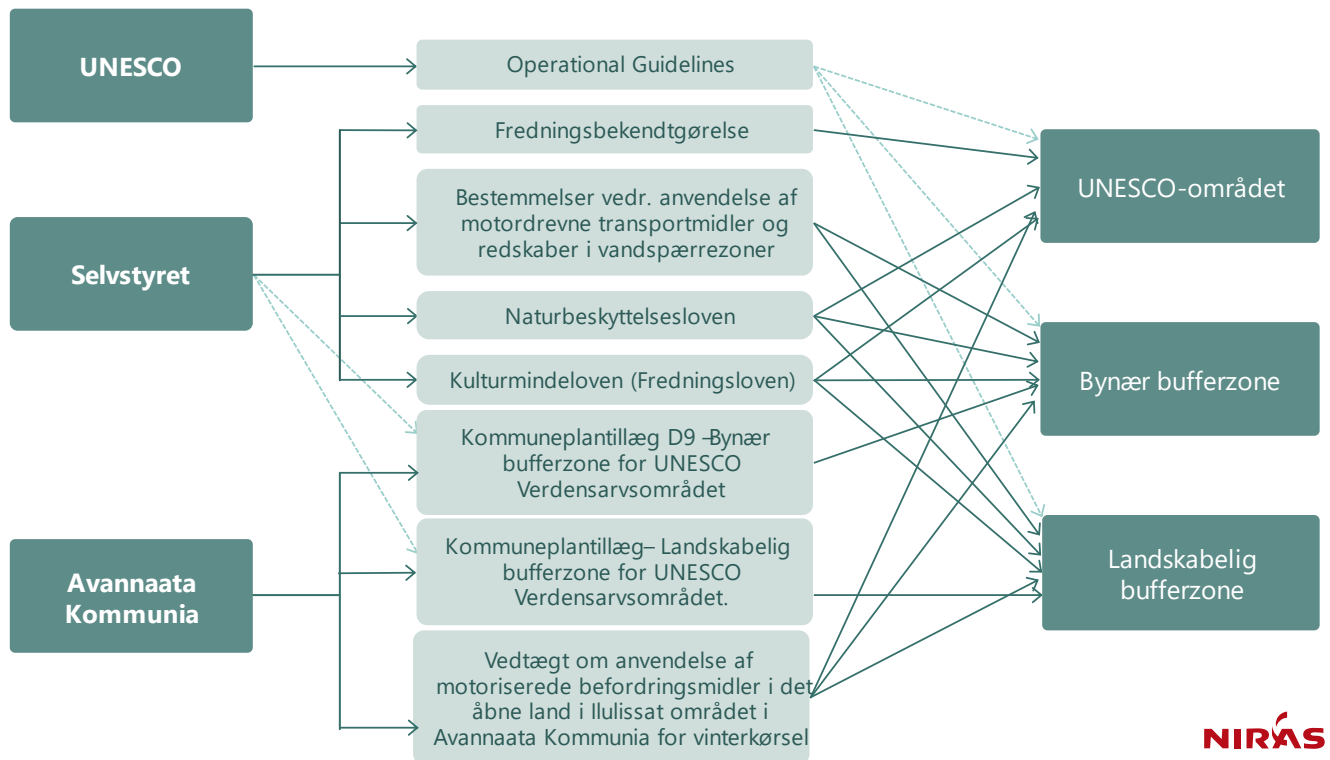
¹⁹ https://nalunaarutit.gl/Groenlandsk-lovgivning/2010/ltl-11-2010?sc_lang=da

²⁰ "Forvaltningsplan for verdensarvsområdet, Ilulissat Isfjord 2022", Naalakkersuisut, Avannaata Kommunia og Ilulissat Kangia: https://www.kangia.gl/forvaltning?sc_lang=da

5.4. Sammenhænge mellem national og lokal lovgivning

Samlet set er UNESCO-området og bufferzonerne reguleret af en lang række bestemmelser med forskelligt op-hæng i lovgivning, som er gældende uanset UNESCO-udpegningsen. Figuren nedenfor illustrerer sammenhænge mellem myndigheder, lovgivning, UNESCO-området og bufferzonerne.

Figuren understreger, at lovgivningen i området er meget kompleks, og at det i mange tilfælde vil kræve ind- dragelse af flere myndigheder og reguleringer, hvis der skal ændres på regler i området.



Figur 5.7: Sammenhænge mellem national og lokal lovgivning

De stiplede pile ud fra Operational Guidelines illustrerer, at UNESCO's Operational Guidelines har karakter af retningslinjer, og *ikke* har juridisk bindende karakter. At området kaldes et UNESCO-område, betyder ikke, at det er UNESCO, som er ansvarlig for lovgivningen.

De stiplede pile fra Selvstyret til kommuneplantillæggene illustrerer, at ændringer i kommuneplantillægget kræver Selvstyrets accept, og at kommunen dermed ikke har bemyndigelse til at give dispensation fra kommune-plantillægget.

5.5. Behov for formidling af ansvaret for udviklingen i UNESCO-området

Den omfattende lovgivning og regulering er hverken kendt eller indlysende for de interviewede interessenter. Hovedparten af dem har viden om, at der er flere myndigheder, som påvirker mulighederne i området. Alligevel er det gennemgående, at både de aktører, der fremhæver fordele, og dem, der lægger vægt på ulemperne,

taler om, at "UNESCO sætter begrænsninger", at "UNESCO sørger for" og så videre. UNESCO kommer på den måde til at fremstå som den centrale aktør.

UNESCO fremstår således som den myndighed, der bestemmer, hvad der er muligt at foretage sig i området. Det betyder også, at flere oplever en debat, der handler om, at man enten er for eller imod verdensarvsområdet, frem for at sætte fokus på de reelle handlingsmuligheder og de myndigheder, som der skal forhandles med.

Det er oplagt at gøre en indsats for at formidle, at muligheder og begrænsninger for aktiviteter i UNESCO-området er bestemt af en række forskellige aktører, og at alt ikke afhænger af UNESCO. Desuden kan det tydeliggøres, at der ikke er tale om en udpegning fra UNESCO, men om en optagelse på verdensarvslisten efter ansøgning på lokalt initiativ og bakket op af staten. Med det afsæt vil der være dannet et grundlag for at tilbyde yderligere oplysning, som giver interesserede mulighed for at afsøge, hvilke myndigheder og hvilken regulering, der har indflydelse på bestemte aktiviteter.

Når lovgivning og regulering formidles, kan det samtidig være værdifuldt at overveje mulighederne for at involvere befolkningen, erhvervslivet, kulturlivet og andre aktører i llulissat i de valg, der træffes. Alle interviewede interessenter og eksperter fremhæver betydningen af at inddrage de folk, der bor, lever og arbejder i området – både af demokratiske årsager, og fordi befolkningen har en levend og overleveret viden om området, fx gode udsigtspunkter og farlige isfelter, som er vigtige at tage højde for, når der træffes beslutninger om UNESCO-området.

6. Aktiviteter i området og tilhørende regulering

I dette afsnit ses der nærmere på, hvilke aktiviteter der er i og omkring området, og hvordan disse aktiviteter påvirkes af den gældende regulering. Det omhandler primært jagt og fiskeri, lokale fritidsinteresser og turistaktiviteter.

UNESCO-området og tilhørende bufferzoner danner ramme for en lang række aktiviteter for både lokale beboere og turister. Nedenstående kortlægning er foretaget på baggrund af tværfaglige analyser og med udgangspunkt i Forvaltningsplan for Ilulissat Isfjord fra 2022.

Aktiviteterne er opsummeret i Tabel 6.1 og beskrevet i efterfølgende afsnit med udgangspunkt i beskrivelser fra forvaltningsplanen for Ilulissat Isfjord fra 2022. Efterfølgende er aktiviteterne koblet op på relevant regulering i området for at danne et billede af, hvordan reguleringen påvirker aktiviteterne i området.

Tabel 6.1: Eksempler på aktiviteter i de forskellige zoner

	Jagt og fiskeri	Lokale fritidsinteresser	Turistaktiviteter
UNESCO-område	Sejlads og fangst i joller og kuttere Fiskeri på havisen Transport af fisk på land med snescooter fra fjorden til byen – i kørselskorridorer	Sejlads Sermermiutdalen	Vandrestier ved Isfjorden Sejlads i isfjorden Kajak i isfjorden Helikopterflyvning og -landing Sermermiutdalen
Bynær bufferzone	Transport på snescooter i kørselskorridor	Ture til udsigtspunkter	Vandreruter til UNESCO-området
Landskabelig bufferzone	Transport af fisk på land med snescooter fra fjorden til byen i kørselskorridorer Fiskeri ved fjordens udmunding	Hundeslædekørsel Skiløb Bærplukning Vandring	Vandrestier Sejlads i Isfjorden Kajak i Isfjorden Teltning

Jagt og fiskeri i UNESCO-området og bufferzonen

Jagt og fiskeri er en vigtig del af den lokale kultur i Ilulissat-området. I 2021 blev der registreret 397 fritidsfangerbeviser og 231 erhvervsfangerbeviser i Ilulissat by og omkringliggende bygder²¹. Fiskeri er fortsat en afgørende indtægtskilde for beboerne i Ilulissat. Det estimeres, at mellem 370-590 personer er fuldtidsbeskæftigede

²¹ Tabel FIDSTED, Grønlands Statistik, https://bank.stat.gl/pxweb/da/Greenland/Greenland_FI_FI20/FIXSTED.PX/

med at fiske, mens omkring 180 personer er fuldtidsansatte på de to fiskerifabrikker²². Hertil forventes der er være flere fiskerirelaterede jobs, som gør, at der anslås at være omkring 800 personer beskæftiget med fiskeri i alt i Ilulissat.

Der foregår hverken jagt eller fiskeri i den bynære bufferzone, mens det er udbredt både i den landskabelige bufferzone samt i UNESCO-området. Nogle af fiskeri- og fangstaktiviteterne i Ilulissat Isfjord er: sejlads med joller og kuttere, fiskeri på havisen, transport af fisk på land med snescooter fra fjorden til byen i de godkendte korridorer, sejlads og fangst efter sæler samt fangst af mindre, kvoterede hvaltyper²². Erhvervsfiskerne og -fangerne er primært enkeltpersoner.

Der fiskes i særdeleshed hellefisk, men også rejer, sæler og kvoterede, mindre hvalarter. I 2021 blev der landet omkring 22.000 ton hellefisk ved Ilulissat by²³.

Andre aktiviteter for lokale i UNESCO-området og bufferzonerne

Isfjorden er et naturligt udflugtsmål for lokale og sætter rammen for en del af de lokales fritidsaktiviteter. Disse aktiviteter indbefatter bl.a. sejlads, hundeslædekørsel, snescooterkørsel, skiløb, bærplukning, vandring og ture til udsigtspunkter ud over isfjorden. Dertil er gangbroen gennem Sermermiut-dalen også et populært udflugtsmål blandt de lokale.²²

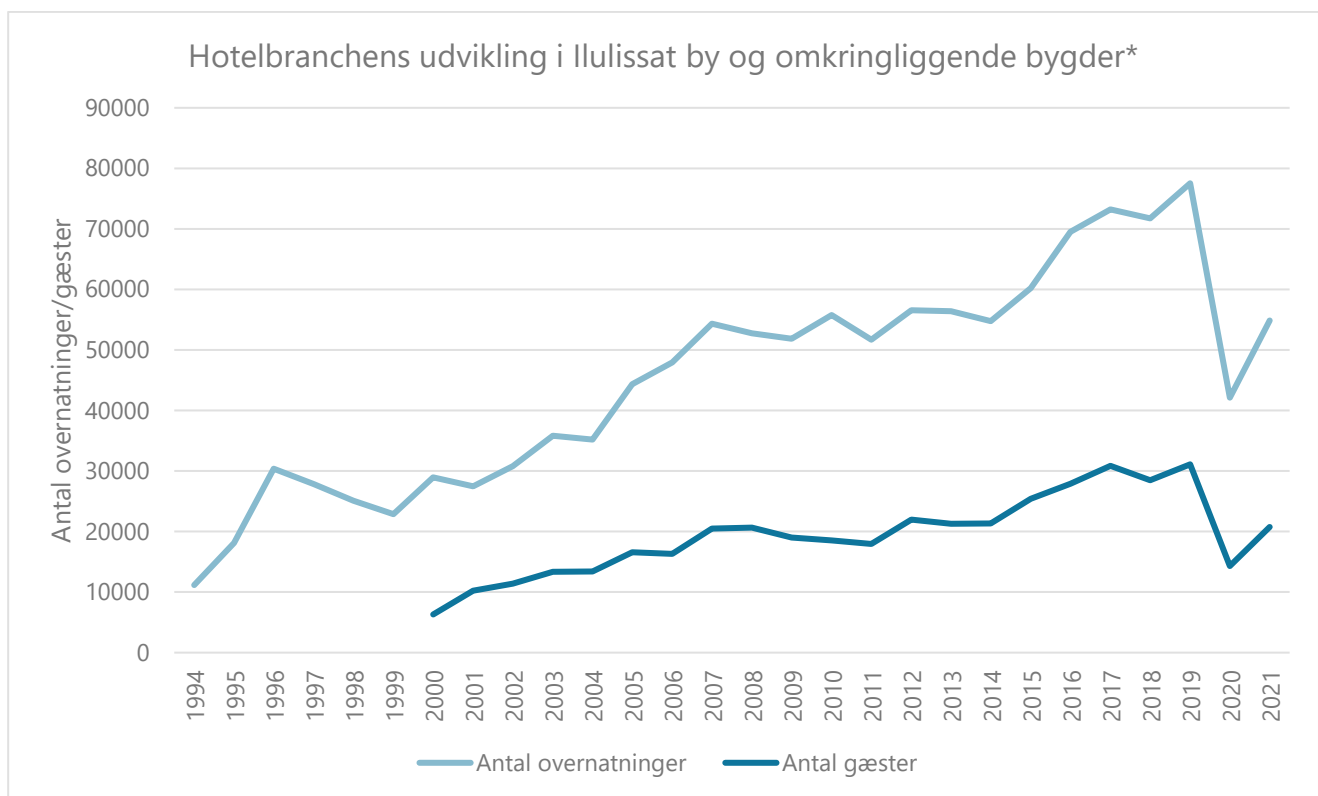
Turismeaktiviteter i UNESCO-området og bufferzonerne

Ilulissat Isfjord er den mest populære turistattraktion i Grønland med omkring 46.000 besøgende i løbet af et normalt år (2019)²². Heraf var 15.000 krydstogtpassagerer²⁴. Ud af de omkring 5.000 indbyggere i Ilulissat distrikt estimeres det, at 200-400 er ansat i turistindustrien afhængig af sæson. Dertil kommer en del deltidsansatte²². Udviklingen i antallet af turister i området har været stødt stigende siden slutningen af 1990'erne med undtagelse af perioden under Corona-pandemien, som vist i Figur 6.1.

²² "Forvaltningsplan for verdensarvsområdet, Ilulissat Isfjord, 2022", Naalakkersuisut, Avanaata Kommunia og Ilulissat Kangia: https://www.kangia.gl/forvaltning?sc_lang=da

²³ Tabel FID013, Grønlands Statistik, https://bank.stat.gl/pxweb/da/Greenland/Greenland_FI_F110/FIX013.px/table/tableViewLayout1/

²⁴ Tabel TUDKRH, Grønlands Statistik, https://bank.stat.gl/pxweb/da/Greenland/Greenland_TU_TU10/TUXKRH.px/



Figur 6.1: Hotelbranchens udvikling i Ilulissat distrikt fra 1994 til 2021 (kilde: Grønlands Statistik). *Mangler data for antal gæster for år 1994-1999.

I selve UNESCO-området er turistaktiviteterne bl.a. helikopterflyvning, sejlads i Isfjorden, hundeslædekørsel, hvalsafari, vandring og nordlys-sightseeing. Andre aktiviteter, som er indirekte tilknyttet UNESCO-området, er 'city walks' med lokale guides, bygdeture, fisketure, hytteovernatninger både i det fri og i bygder, kaffemik, langrendsskiløb og museumsbesøg.²⁵

Lige uden for den bynære bufferzone åbnede Isfjordscenteret i juli 2021. Isfjordscenteret har til formål at informere besøgende om områdets naturværdi og turistaktiviteter i området. Fra Isfjordscenteret går der vandrestier og gangbroer igennem den bynære bufferzone ned til UNESCO-området og kulturarvsområdet Sermermiut.²⁶

6.1. Reguleringens indflydelse på aktiviteter i området

Den omfattende regulering i og omkring UNESCO-området har naturligt indflydelse på områdets aktiviteter. I Tabel 6.2 er det opsummeret, hvordan forskellige aktiviteter kan være begrænset af reguleringen. Tabellen er nærmere forklaret i efterfølgende afsnit.

²⁵ "Forvaltningsplan for verdensarvsområdet, Ilulissat Isfjord, 2022", Naalakkersuisut, Avanaata Kommunua og Ilulissat Kangia: https://www.kangia.gl/forvaltning?sc_lang=da

²⁶ Ilulissat Isfjordscenter: <https://isfjordscentret.gl/da/ilulissat-isfjordscenter/>

Tabel 6.2: Reguleringens indflydelse på aktiviteter i de forskellige zoner

	Jagt og fiskeri	Sejlads	Kørsel med motoriserede køretøjer	Bebyggelse
UNESCO-område	Tilladt	Delvist tilladt ^B	Delvist tilladt ^A	Ikke tilladt ^E
Bynær bufferzone	Tilladt	Ikke relevant	Delvist tilladt ^D	Ikke tilladt
Landskabelig bufferzone	Tilladt	Tilladt	Delvist tilladt ^A	Delvist tilladt ^C

A: Tilladt i vinterperioden i fastlagte korridorer (Fredningsbekendtgørelse samt Vedtægt om anvendelse af motoriserede befordringsmidler i det åbne land i Ilulissat området i Avannaata Kommunia for vinterkørsel).

B: Turistsejlads inden for det fredede område må kun ske ved anvendelse af guider med kendskab til den grønlandske natur og lovgivning om beskyttelse af naturen (Fredningsbekendtgørelsen).

C: Området skal friholdes for bebyggelse og anlæg. Der kan dog i begrænset omfang etableres enkelte fangsthytter og overlevelshytter, så længe antallet af disse ikke ændrer på områdets overordnede anvendelse (Bufferzonebestemmelse, landskabelig bufferzone).

D: Pistemaskiner må køre i fastlagte korridorer (Bufferzonebestemmelse, bynær bufferzone). Tilladt i vinterperioden i fastlagte korridorer; OBS: kørselskorridorer ligger lige på kanten af bynær bufferzone (Fredningsbekendtgørelse samt Vedtægt om anvendelse af motoriserede befordringsmidler i det åbne land i Ilulissat området i Avannaata Kommunia for vinterkørsel).

E: Direktoratet for Miljø og Natur kan give tilladelse til opførelse af bygning efter høring i Ilulissat kommunalbestyrelse (Fredningsbekendtgørelse).

Jagt og fiskeri

Fiskeri og jagt både i og omkring UNESCO-området er i stort omfang undtaget fra regulering og fredningslovgivning. Det betyder, at jagt og fiskeri primært kan være påvirket indirekte af lovgivning. Dette kan for eksempel være grundet begrænset transportmulighed igennem transportkorridorer, begrænset mulighed for etablering af fangsthytter (da der skal gives tilladelse fra Selvstyret).

Sejlads

Sejlads er i overvejende grad reguleret i Fredningsbekendtgørelsen. Erhvervsfiskeri, jagt og fangst er dog undtaget fra det meste regulering af sejlads i UNESCO-området. Samtidig giver Fredningsbekendtgørelsen fortsat mulighed for at turister kan opleve UNESCO-området via sejlads, hvis der anvendes guider med kendskab til den grønlandske natur og lovgivning om beskyttelse af naturen.

Færdsel

Kørsel med motoriserede køretøjer er begrænset i begge bufferzoner samt UNESCO-området til kun at være tilladt i kørselskorridorerne. Dette kan begrænse den overordnede tilgængelighed af områderne for bl.a. svært gående. Reguleringen af kørsel i bufferzonerne og UNESCO-området kan desuden begrænse andre aktiviteter, der kræver færdsel til og fra områder, fx bestemte udsigtspunkter, fragt af fangst, m.m.

Byggeri

Det er hverken tilladt at opføre bebyggelse i den bynære bufferzone eller UNESCO-området, mens det i den landskabelige bufferzone kun er tilladt at opføre enkelt fangst- og overlevelshytter efter godkendelse af kommunalbestyrelsen. Det er ikke tilladt at opføre andre former for hytter, som fx fritidshytter.

7. Økonomisk estimat af turismeaktiviteten i Ilulissat og UNESCO-området

I forbindelse med denne redegørelses kortlægning af fordele og ulemper ved UNESCO-områdets omfang er det relevant at belyse, om UNESCO-udpegningen i sig selv har en økonomisk værdi og medfører en turistøkonomisk omsætning. I dette afsnit gennemgås mulighederne for at estimere en turistøkonomisk værdi for Ilulissat og UNESCO-området og der præsenteres et estimat for Ilulissat som helhed baseret på analyser af eksisterende viden. Afslutningsvist præsenteres pointer omkring områdets turistøkonomiske værdi fra de gennemførte interviews.

Det er muligt at beregne en samlet turistøkonomisk omsætning i Ilulissat ud fra statistik over turisme i byen og analyser af turisternes forbrug i Ilulissat og i Grønland, men det er vanskeligt at udlede, hvorvidt og i hvor stort et omfang UNESCO-udpegningen har en betydning i forhold til størrelsen af den turistøkonomiske omsætning.

Et estimat fra 2012²⁷ viser en ekstra stigning i værdien af turisme i de første tre år efter udpegningen til verdensarvsområde på 63,5 mio. kr./år. Den ekstra værdi er estimeret ud fra betragtninger om, hvor meget turismen i tidligere Qaasuitsup Kommune er steget i 2005-2007, dvs. de første tre år efter udpegningen, ift. væksten i turisme i resten af Grønland. Denne metode er ret usikker, da væksten af turisme kan skyldes mange faktorer. Umiddelbart kan der på turismestatistik for Ilulissat observeres en generel vækst i turismen siden 1994, og der kan ikke umiddelbart ses en særsomt vækst efter UNESCO-udpegningen.

I det følgende præsenteres forskellige estimater for den turistøkonomiske omsætning i Ilulissat. Der er ikke estimeret en særsomt værdi af UNESCO-udpegningen, da dette ikke vurderes muligt ud fra de tilgængelige data.

Turistøkonomisk metode

I en turistøkonomisk analyse opgøres den omsætning, som er forårsaget af turisternes forbrug. I denne analyse udarbejdes et estimat for, hvor stor en omsætning turismen genererer i Ilulissat. Det vil sige, at der ikke er foretaget en analyse af den ekstra værdi, som UNESCO-udpegningen har tilført Ilulissat-området, da det ikke vurderes at være muligt at foretage denne skelnen.

Idet analysen udelukkende ser på omsætningen forbundet med turister, er der i analysen ikke inkluderet "ikke-markedsomsatte goder". Ikke-markedsomsatte goder er fx den rekreative værdi af området for lokalbefolkningen, som ikke indirekte betaler for at benytte området via overnatning, mad og ture. Dertil er værdien forbundet med jagt- og fiskeriinteresser heller ikke inkluderet i analysen.

7.1. Tidligere udarbejdede estimater

I den turistøkonomiske analyse benyttes estimater baseret på tre undersøgelser. Disse bliver præsenteret i de tre følgende afsnit.

Analyse af turistøkonomi for Ilulissat-området, CRT 2013

I 2013 udgav Center for Regional- og Turisemeforskning (CRT) en analyse af turismen i Ilulissat²⁸. Analysen var bestilt af Qaasuitsup Kommune som et led i udarbejdelsen af en ny strategi for turismen i Ilulissat og

²⁷ Analyse af den turistøkonomiske værdi af UNESCO-området, udført af Student Consultant W&L i 2012

²⁸ "Turisme i Ilulissat – fakta og potentialer", Center for Regional- og Turisemeforskning, https://crt.dk/wp-content/uploads/Turisme_Ilulissat_rapport_februar2013.pdf

Verdensarvsområdet. Datagrundlaget for analysen er en spørgeskemaundersøgelse foretaget i sæson 2012. Spørgeskemaundersøgelsen omfattede 363 respondenter, hvoraf 261 respondenter var overnattende gæster og de resterende 102 respondenter var krydstogtpassagerer.

Analyse af turistøkonomi for krydstogtpassagerer i hele Grønland, Visit Greenland 2015

For krydstogtpassagerer har analysebureauet G. P. Wild lavet en analyse for Visit Greenland i 2015, hvor de har interviewet krydstogtpassagerer om deres forbrugsmønstre.²⁹ Undersøgelsen inkluderede 1.649 respondenter, og interviewene blev foretaget i Qaqortoq, Ilulissat and Ittoqqortoormiit. Ifølge Visit Greenland var de estimerede forbrugstal fra G. P. Winds undersøgelse i 2015 omkring 20 % lavere end tal fra en lignende undersøgelse i 2012.

Analyse af turistøkonomi for overnattende gæster i hele Grønland, Visit Greenland 2021

I 2021 udarbejdede Visit Greenland i samarbejde med Greenland Travel estimater for turisters forbrug i Grønland og benyttede disse til at estimere turismens indvirkning på Grønlands økonomi.³⁰ Datagrundlaget for estimaterne er en online spørgeskemaundersøgelse foretaget i sommeren 2021. Spørgeskemaerne er sendt ud til alle abonnenter på Visit Greenlands online nyhedsbrev. Spørgeskemaet blev besvaret af i alt 5.767 respondenter, hvoraf omkring halvdelen havde besøgt Grønland. Disse estimater er dermed mere tidssvarende end estimaterne fra CRT's undersøgelse i 2013, men til gengæld er estimaterne baseret på turisters forbrug i hele Grønland og ikke kun Ilulissat.

7.2. Sammenligning af estimater

Tabel 7.1 viser estimaterne fra undersøgelserne i hhv. 2013 og 2021 for overnattende gæster i 2022-priser. Heraf ses, at estimatet fra Ilulissat fra 2013 er næsten tre gange så højt som estimatet fra Visit Greenland i 2021. Visit Greenland skriver dog selv, at deres estimat er et "bevidst lavt gennemsnit". Til gengæld estimeres forbruget på mad og aktiviteter at være lidt over 300 kr. højere i Visit Greenlands undersøgelse med et estimat på 792 kr. ift. CRT's 469 kr. Samlet forbrug per overnattende gæst per døgn, eksklusive transport, er ifølge CRT's estimat og Visit Greenlands estimat hhv. 1.312 kr. og 1.093 kr.

Som det ses i Tabel 7.1 opgives der i begge analyser et estimat for forbrug af transport. CRT har estimeret forbruget på lokal transport til at være 1.362 kr., mens Visit Greenland kun har vurderet omsætningen baseret på flybilletter med en gennemsnitspris på 6.000 kr. t/r.

Tabel 7.1: Estimeret forbrug for overnattende gæster (2022-priser)

	CRT 2013	Visit Greenland 2021
Forbrug pr. overnattende gæst pr. døgn, overnatning	843 kr.	301 kr.
Forbrug pr. overnattende gæst pr. døgn, mad og aktiviteter	469 kr.	792 kr.

²⁹ "Tourism Report Q3-Q4 2015", Visit Greenland, <http://www.tourismstat.gl/>

³⁰ "Tourism Statistics Report Greenland 2021", Visit Greenland, <http://www.tourismstat.gl/>

Forbrug pr. overnattende gæst, transport	1.362 kr. pr. døgn (lokal transport)	6.000 kr. pr. flybillet t/r
---	--------------------------------------	-----------------------------

Tabel 7.2 viser estimater fra undersøgelserne i hhv. 2013 og 2015 for krydstogtpassagerers forbrug i 2022-priser. Første række er estimater for krydstogtpassagerenes totale forbrug i hele Grønland i løbet af deres krydstogt. Her ses det, at det totale forbrug for krydstogtpassagerer ifølge CRT er over dobbelt så højt, som forbruget ifølge undersøgelsen, som G.P. Wind har udarbejdet for Visit Greenland. CRT har i deres analyse estimeret, at det daglige forbrug for krydstogtpassagerer er på 216 kr., mens Visit Greenland har estimeret, at forbruget per krydstogtpassager per landgang er på 386 kr. Disse to estimater er dermed ikke direkte sammenlignelige.

Tabel 7.2: Estimeret forbrug for krydstogtpassagerer (2022-priser)

	CRT 2013	Visit Greenland 2015
Forbrug pr. krydstogspassager i alt i Grønland	2.737 kr.	1.158kr.
Forbrug pr. krydstogspassager hhv. pr. døgn og pr. landgang	216 kr. (pr. døgn)	386 kr. (pr. landgang i Grønland)

7.3. Beregning af økonomisk estimat

Forudsætninger for beregninger

Til at beregne estimaterne for den turistøkonomiske omsætning i Ilulissat er der benyttet data fra Grønlands Statistik. Grønlands Statistik har opgjort data på antal overnatninger pr. år for Ilulissat by, antal krydstogspassagerer, der lægger an ved Ilulissat havn samt antal passagerer, der rejser ud af Ilulissat med fly. Da Grønlands Statistik kun udbyder data på antallet af krydstogtpassagerer i Ilulissat fra 2015 til 2021, er analysen begrænset til disse år. Dog er år 2020 og 2021 ligeledes udeladt fra analysen, da disse 'Corona-år' havde en midlertidig, men betydelig påvirkning af turismen i Grønland.

På baggrund af estimaterne fra CRT og Visit Greenland præsenteret i afsnit 7.1 er der beregnet to forskellige bud på den turistøkonomiske omsætning i Ilulissat.

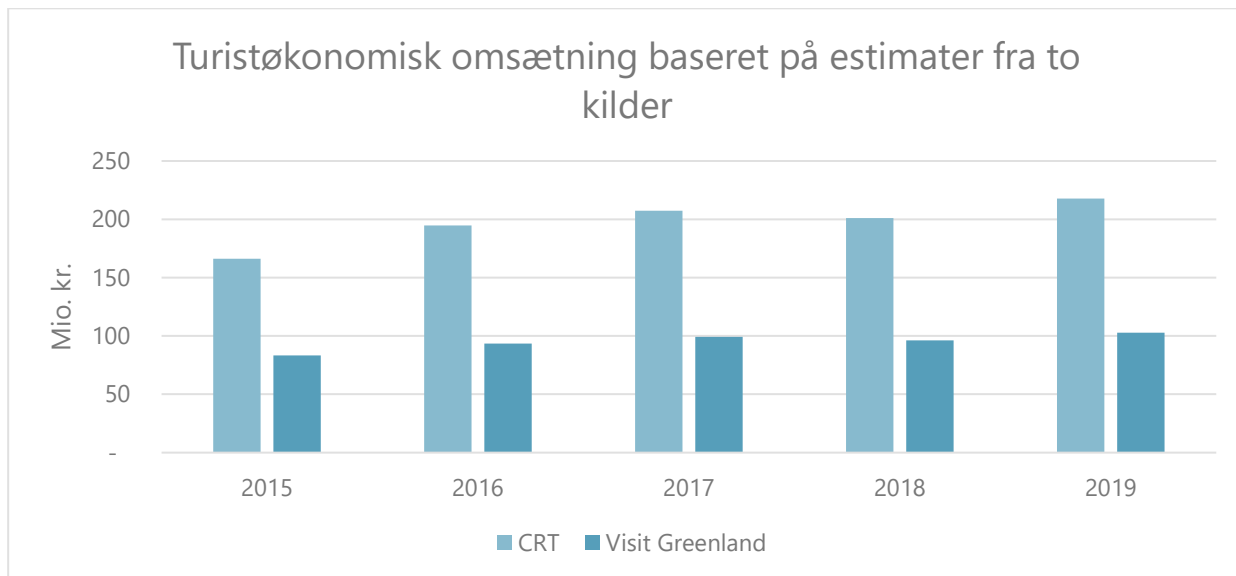
Grønlands Selvstyre har estimeret, at de afledte effekter af turismen i Grønland er på 50%³¹. Afledte effekter dækker over den økonomiske aktivitet, som turismen indirekte medfører hos underleverandører, og som følge af den aktivitet, turismeindustrien skaber i andre erhverv. De afledte effekter er ikke inkluderet i denne analyse, da disse vurderes at være forbundet med stor usikkerhed og dermed vil kræve en mere dybdegående analyse for at give et konkret estimat for Ilulissat.

Dertil har Visit Greenland vurderet, at ca. 2/3 af alle flyrejsende med Air Greenland er turister. I denne analyse antages derfor, at 2/3 af flypassagererne ud af Ilulissat er turister.

³¹ Slide 28, "Tourism Statistics Report Greenland 2021", Visit Greenland, <https://tourismstat.gl/analyses/>

Resultater

Figur 7.13 viser den estimerede turistøkonomiske omsætning i Ilulissat fra år 2015 til 2019 baseret på estimerne fra hhv. CRT fra 2013 og Visit Greenland fra 2015 og 2021. Baseret på estimerne fra CRT steg den turistøkonomiske omsætning i Ilulissat fra hhv. 166 mio. kr. i 2015 til 218 mio. kr. i 2019. Baseret på estimerne fra Visit Greenland steg den turistøkonomiske omsætning i Ilulissat fra hhv. 83 mio. kr. i 2015 til 103 mio. kr. i 2019.

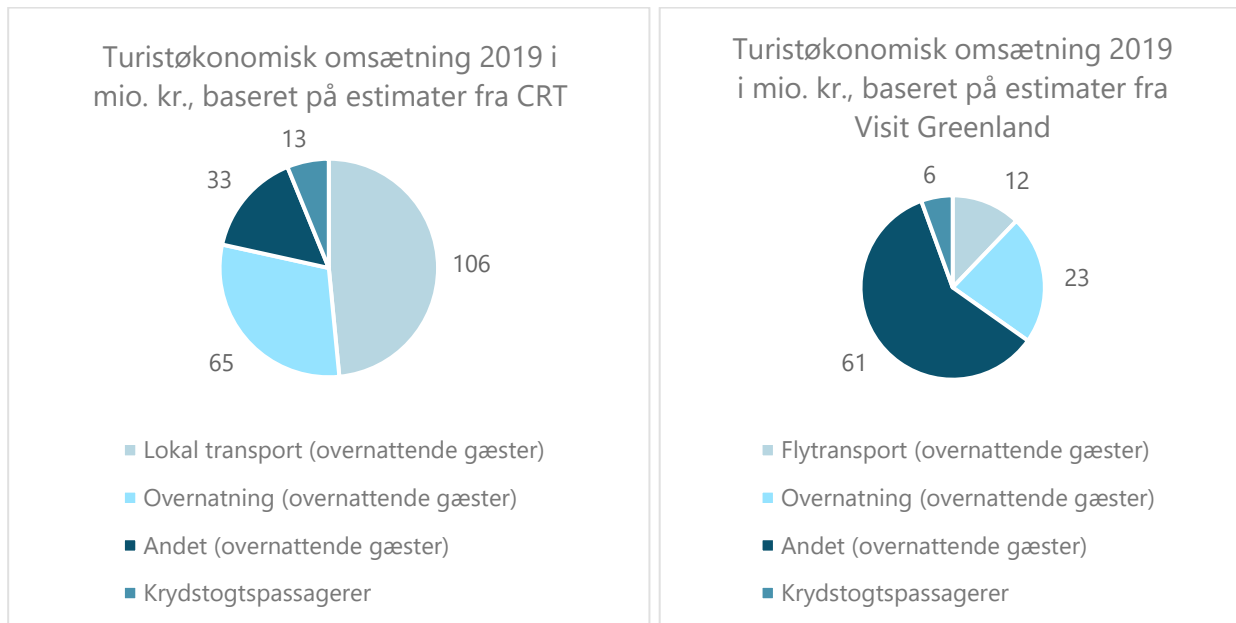


Figur 7.1: Estimeret turistøkonomisk omsætning fra 2015 til 2019, baseret på estimer fra hhv. CRT (Center for Regional- og Turismeforskning) samt Visit Greenland. Opgivet i mio. kr.

Som Figur 7.1 viser, er den turistøkonomiske omsætning i Ilulissat for alle år lidt over dobbelt så høj, når estimerne fra CRT benyttes sammenlignet med, når estimerne fra Visit Greenland benyttes. Dette skyldes, at estimerne fra CRT helt overordnet er højere end dem fra Visit Greenland samtidig med, at Visit Greenland ikke har inkluderet estimer for forbrug på lokal transport for overnattende gæster.

Mere detaljerede resultater fra år 2019 kan findes i Figur 7.2. Figuren viser, at når estimerne fra CRT benyttes, er den største kilde til turistøkonomisk omsætning den lokale transport, mens det ved benyttelse af estimerne fra Visit Greenland er andet, hvilket bl.a. indbefatter mad, ture og køb af souvenirs.

Den turistøkonomiske omsætning er primært steget fra 2015 til 2019 pga. stigningen i antal overnattende gæster i Ilulissat (se afsnit 6). Som Figur 7.2 viser, stammer den turistøkonomiske omsætning i overvejende grad fra overnattende gæsters forbrug. Dette skyldes til dels, at det samlede forbrug pr. overnattende turist er højere end for krydstogtpassagerer og til dels, at antallet af overnattende turister er højere end antallet af krydstogtpassagerer.



Figur 7.2: Opdeling af turistøkonomisk omsætning i 2019 efter overnattende gæster og krydstogtpassagerer ved brug af estimater fra hhv. CRT og Visit Greenland, mio. kr.

Estimaterne viser, at der afhængigt af datagrundlag er meget forskellige bud på den turistøkonomiske omsætning i Ilulissat. Estimaterne viser dog uanset, at der er en betragtelig turistøkonomisk omsætning i Ilulissat. Isfjorden er formentlig en meget væsentlig årsag til den turistøkonomiske omsætning. Ud fra tallene kan man ikke sige noget om, hvorvidt UNESCO-udpegningen i sig selv har en direkte effekt på den turistøkonomiske omsætning, og hvor stor den i givet fald er.

Der kan i øvrigt argumenteres for, at Ilulissat-området har en stor betydning for at tiltrække turister til Grønland på grund af den store attraktionsværdi, og at det dermed indirekte genererer turisme i andre dele af Grønland.

7.4. Interessenternes oplevelse af turismeøkonomien i Ilulissat og UNESCO-området

Temaet omkring UNESCO-udpegningsens økonomiske værdi og betydning for turismen er et vigtigt emne for de interviewede interessenter – både dem, der lægger vægt på fordelene ved UNESCO-kåringen og områdets omfang og dem, der lægger vægt på ulemperne.

Alle interessenter fremhæver Isfjordens betydning, skønhed og værdi for turismen. Men der er ikke enighed om værdien ved UNESCO-udpegningen af området og omfanget. Blandt turismeaktører er der en udbredt oplevelse af, at UNESCO-udpegningen har stor betydning for tiltrækningen af turister, mens der blandt andre interessenter også sættes spørgsmålstegn ved, om UNESCO-udpegningen har nogen økonomisk værdi, der kan opveje ulemperne.

Nedenfor fremhæves først nogle af de centrale oplevede positive økonomiske værdier, som de interviewede interessenter forbinder med områdets UNESCO-status. Derefter beskrives nogle centrale oplevede negative værdier. Der er tale om oplevede værdier, som vidner om, hvad der er på spil for de interessenter, der oplever såvel de negative som de positive værdier. Derfor er det vigtigt at tage oplevelserne alvorligt – også når de ikke

umiddelbart kan dokumenteres, eller når de beror på misforståelser af eksempelvis de forskellige reguleringer af området.

Flere interessenter oplever både positive og negative værdier ved turismen samtidig med, at der er en opmærksomhed over for, at investeringer i turisme ikke skal ske på bekostning af lokalbefolkningen. Det handler eksempelvis om, at man, som interessenterne formulerer det, kan "lægge afgiftspenge på hoteller, som går tilbage til området" og at det ikke skal være lokalbefolkningens "skattepenge, der betaler for board-walk, men afgifter som turisterne betaler".

Oplevet positiv turismeværdi

Når UNESCO fremhæves som en positiv værdi for turismen, forbindes det især med, at man oplever, at det giver turismeoplevelsen og områdets karakter en form for kvalitets- og garantistempel.

Tabel 7.3 Sammenfatning af positive oplevelser af turismeværdi illustreret med udsagn fra interessenter

Oplevet positiv turismeværdi	Udsagn
UNESCO-udpegningen gør det på mange måder lettere at markedsføre Ilulissat som destination og få eksponering internationalt. UNESCO er et brand, der bidrager til turisternes forståelse af, at området har en særlig værdi, som det er værd at rejse efter	<p><i>Det er en kæmpe salgsværdi og fortælling og tiltrækning for turister. (...) UNESCO er en stor reklameværdi for stedet. Vi bruger det i vores markedsføring. UNESCO er en blåstempling af naturområdet. Når man er her, er det ikke så relevant, så kan du selv se det. Men det har en værdi for dem, der skal rejse hertil. (...) UNESCO er en fælles betegnelse – skaber genklang over hele verden. En del af en fælles forståelse over hele verden.</i></p> <p><i>Det betyder ret meget, at vi har den her UNESCO-fredning af Isfjorden og området. Det er et stærkt brand og et kvalitetsstempel, at der er en fredning, så man ikke kan lave de her hurlumhej-ting ... Det er helt vildt vigtigt, at det ikke ender med at blive et sammensurium af små vandrestier, isboder (...) Lige nu har vi gangbroen og de markerede ruter – gule, blå og røde. Jeg synes, det er rigtig fedt, at det er, som det er nu, og der ikke er souvenirbutikker på vejen.</i></p>
UNESCO forstærker og løfter områdets turistøkonomiske værdi	<p><i>Ilulissat er jo highlightet i hele verden, og at området er på UNESCO, gør det endnu mere highlightet – det har helt sikkert en erhvervsøkonomisk indvirkning. Jeg mener, at jeg har set, at i 2013 var der en eller anden amerikansk forsker, der lavede en undersøgelse, hvor man kom frem til, at UNESCO generelt var mange mio. værd for lokalsamfundene.</i></p>
UNESCO tilbyder formater, der giver inspiration og gør det lettere for lokale turismeaktører at håndtere markedsføringen og livet med turismen	<p><i>Fra national fredning til verdensarv. De krav, som UNESCO stiller, sætter nogle standarder for, hvordan vi tager vare på vores landskab, når vi åbner for mange turister og sikrer, at der ikke sker nedslidning. Jeg synes, det er en god rollemodel for, hvordan vi tænker formidling.</i></p>

Oplevet negativ turismeværdi

Når UNESCO opleves som en større turismøkonomisk belastning end værdi, handler det navnlig om, at man oplever, at UNESCO lægger begrænsninger og restriktioner på, at man kan udvikle hoteller og andre turismeoplevelser i området.

Tabel 7.4 Sammenfatning af negative oplevelser af turismeværdi illustreret med udsagn fra eksperter og interessenter

Oplevet negativ turismeværdi	Udsagn
<p>Værdien udspringer af naturen, ikke UNESCO</p>	<p><i>Før UNESCO kom der også turister – flere og flere tror, det er på grund af UNESCO-området, at der kommer turister. Der er nogle andre, der siger: Bare fjern det fra UNESCO-listen, der kommer alligevel mange turister.</i></p> <p><i>Stoltheden var der også, inden det blev til en del af UNESCO, man har altid været klar over, at det var et unikt område og har vist det frem for gæster. UNESCO blåstempler – det er faktisk bare en blåstempling af dét, der er. Det har ikke ændret noget. Derfor er der nogle, der mener, man lige så godt kunne fjerne det fra UNESCO-listen, for vi kan stadig vise det frem og være stolte af det. (...)</i></p>
<p>Turismens økonomiske værdi kommer ikke nødvendigvis lokalbefolkningen og lokalområdet til gode</p>	<p><i>Ilulissat har længe været en stor turistby. Den virkning, det har på selve byen, er ikke særlig stor. Det er ikke noget, der har givet den oprindelige befolkning mere lykke. Måske de udefra kommende arrangører osv. (...) Turismen har jo altid været høj, og det er den stadigvæk. Før UNESCO-tiden var der turist-campister, som slog deres telte op, men det er der ikke noget af længere. Måske skyldes det UNESCO-reglerne. De havde større frihed førhen.</i></p>

8. Fordele og ulemper ved UNESCO-området omfang og nuværende regulering

I dette afsnit opridses fordele og ulemper ved UNESCO-områdets omfang og nuværende regulering. Først gengives centrale pointer fra de gennemførte interviews omkring oplevede fordele og ulemper ved UNESCO-områdets omfang. Dernæst sammenfattes de fordele og ulemper, der er fremkommet gennem tværfaglige analyser og interviews fordelt på natur, miljø og kulturarv, jagt og fiskeri, lokale fritidsinteresser, turisme og byudvikling.

Mange af de interviewede interessenter peger på det grundlæggende dilemma, at UNESCO-området og Isfjorden er så enormt og overvældende stort, mens det er svært at skaffe adgang, udsyn og plads til de mange, der gerne vil nyde godt af området til turisme, fangst og fritidsaktiviteter. Flere fremhæver på forskellige måder, at de oplever begrænsninger for adgangen til området fra UNESCO-området på den ene side og vandspærrezonen på den anden side. En interessant sammenfatter denne oplevelse:

"Længere inde i landet har vi et stort område med udsigt over Isfjorden og indlandsisen, og der er jo mange lokale og turister, der kæmper for at få den udsigt. Det hele bliver bremset på grund af bestemmelser fra UNESCO og vandspærrezonen"

Det er denne dobbelte begrænsning af adgangen til at færdes og bygge i området, som opleves som en grundlæggende udfordring. UNESCO-udpegningen har sat turbo på turismeudviklingen og udviklingen i området samtidig med, at udpegningen er forbundet med restriktioner af aktiviteterne. Dette får flere interessenter til at opleve både nye spændende muligheder og bekymring for en ustyrlig udvikling. En af interessenterne udtrykker det på denne måde:

"Man kan ikke underkende den position, et verdensarvsansøgningsprogram sætter i gang i et lokalområde. Mange vil gerne tjene penge på andre måder end tidligere. Vi ser store drømme om at bygge her og der og alle vegne. Hvis der ikke er en stram styring og restriktioner, så kan det gå bananas."

Her opleves, som det fremgår nedenfor, både fordele og ulemper ved UNESCO-områdets omfang og de begrænsninger, der gør sig gældende i området.

8.1. Oplevede fordele ved UNESCO-områdets omfang

Reguleringen i området opleves at have en række fordele, der alle peger hen mod at beskytte natur, miljø og kulturarv. Den unikke natur i området beskyttes mod slid, visuelle forstyrrelser, støj og forurening ved hjælp af reguleringen af byggeri og færdsel. Dette kommer også jagt og fiskeri, lokale fritidsinteresser og turister til gode, idet det er muligt at færdes i en uforstyrret natur, og at reguleringen også beskytter dyrelivet.

Disse mange fordele kommer også til udtryk i interviewene, hvor navnlig to overordnede fordele bliver fremhævet, anført i Tabel 8.1.

Tabel 8.1 Sammenfatning af oplevede fordele ved UNESCO-området omfang illustreret med udsagn fra interview

Oplevede fordele ved UNESCO-områdets omfang	Udsagn
Muligheden for at være alene og uforstyrret med en stor og uberørt natur	<p><i>Vi vil være meget imod, at man begrænser UNESCO-området. Det har stor værdi for oplevelsen. Det fredede og rolige område, hvor man har fornemmelse af at være midt i ingenting – det har stor værdi for Grønland.</i></p> <p><i>Mulighederne for udvikling er så mange i andre retninger, at det vil være synd at begrænse det fredede område og den uberørte natur ved byen. Man forelsker sig jo i naturen og det, at man kan stå midt ude i ingenting.</i></p>
Behovet for en bufferzone, der kan fungere som stødpude, som hindrer en eskalierende og ustyrlig udvikling	<p><i>Det er så kæmpestort et område, og ja bufferzonen er en del af UNESCO, det er en stødpude. (...) Vi har jo kun én Isfjord. Den er så fundamental for alle de aktiviteter, der er for hele byen. Uanset om det er turisme eller fangst og fiskeri.</i></p> <p><i>Hvis lokale får lov til at bygge de hytter, som ønskes i bufferzoner, så vil der også være mange turistoperatører, der også gerne vil bygge hytter derude. Man skal huske på, at byen er voksende og stor og mange vil gerne have hytter – så bliver det hurtigt 10-15-20 hytter derude. Folk vil stå i kø ... man skal have med i overvejelserne, hvad omfanget er. Men der er nogen, der har vurderet, at man skal passe på området op til det. (...) Passe på den unikke natur man har. (...) Hvis man skal kigge realistisk på det, hvis man hele tiden rykker grænsen for det tilladte, så rykker folk hele tiden 10% over. Bufferzonen er vigtig, så man ikke kommer til at nå ud i det egentlige UNESCO-område.</i></p>

8.2. Oplevede ulemper ved UNESCO-områdets omfang

Interviewene peger dog også på en række oplevede ulemper ved områdets omfang, der påvirker de samme aktører. De fleste interessenter oplever både fordele og ulemper ved områdets omfang. Men ulemperne, der udfordrer den gældende status, redegøres der mere detaljeret for end for fordelene. Det betyder ikke, at ulemperne samlet set vejer tungere end fordelene, men at ulemperne kalder på forandringer. Ulemperne samler sig om oplevelsen af begrænsninger af udviklings- og udfoldelsesmuligheder.

Tabel 8.2: Sammenfatning af oplevede ulemper ved UNESCO-området omfang illustreret med udsagn fra interview

Oplevede ulemper ved UNESCO-områdets omfang	Udsagn
Bremser for udvikling, byggeri og investeringer i området	<p><i>Vi er lukket inde i en lillebitte klump inde i Ilulissat. Spærret inde. Vi er frustrerede, fordi der er så mange, som ønsker at bygge hoteller. (...) Idet vi er blevet medlem af UNESCO, så har vi udelukket os selv for at udvikle os selv sydover (...) UNESCO-aftalen – som jeg selvfølgelig er stolt over – burde ikke have så strenge regler.</i></p> <p><i>Vi, den oprindelige befolkning i Ilulissat, kan ikke længere bygge huse på steder med den bedste udsigt. Det er ikke længere muligt at bygge huse i den sydlige ende af byen, kun i den nordlige. Der er også kommet kraftige restriktioner på sti- og vejbyggeri. Al byggemodning er fastlåst.</i></p> <p><i>Og området er så kæmpestort, så om der lå fem hytter derude langs en 70 km strækning, så vil det ikke ødelægge fauna og flora.</i></p> <p><i>Vi har brug for godkendelse af hytter – der er rivende udvikling i byen og alle står også og kæmper om alle boliger. Vi har et kæmpe område, der er begrænset.</i></p>
Begrænsninger for udviklingen af infrastruktur og adgangen til området	<p><i>Hundeslæderuten – altså før UNESCO-tiden foretog man sprængninger for at forbedre ruten, men nu er det umuligt at foretage ændringer. Arbejdet med at forbedre ruten, der skulle have været fortsat, er ikke gjort færdigt. På grund af det kan der opstå farlige situationer.</i></p> <p><i>Det er ikke tilladt at anvende snecootere på Isfjorden om vinteren. Nu, hvor fiskeri er det vigtigste erhverv, og er en stor indtægtskilde, så burde det nu være muligt. Den støjforurening, der kommer fra dem og fra påhængsmotorer er formentlig lige stor.</i></p>
Plads til både turisternes og lokales behov for adgang og udsyn	<p><i>De havde anlagt en gangsti af træ ud mod Sermermiut oven på nogle grave. Det blev der gjort indvendinger imod, men der skete ingen ændringer. Tidligere gik stien først hen mod Pitoqqeq, hvor man tog ud for at se solen, når den vendte tilbage efter mørketiden, og derefter mod vest.</i></p> <p><i>I dag kan de ældre ikke få udsigt over vores isfjord, som de er opvokset med – de vil gerne (...) de kan ikke komme op på fjeldet sydover, der er ikke vejnet derop. Hvis man kan få tilladelse til nybyggeri, vil der blive etableret veje, så de kan få genetableret den smukke udsigt, som man ikke kan se fra byen. Gåvejene er meget kompliceret nu.</i></p>
Ensartede restriktioner, der strækker sig over et meget stort område	<p><i>Fredningen er tæt på byen, og det er oplagt at udvide byen, hvor UNESCO sætter yderligere begrænsninger. Bufferzonen har også rigtig mange restriktioner. Det vil være godt, hvis man kunne få åbnet lidt mere op ind i baglandet. Det er vigtigt at have zonen og naturen tæt på byen (...) men 50-20 km ind i baglandet, så er det stadig utrolig restriktivt, at man ikke må køre snescooter og ikke må sætte platforme op til pause på turen (...) Lige nu må man overhovedet ikke noget kun gå og hundeslæde (...) Området er altså gigantisk, gigantisk stort og det vil være</i></p>

sundt for byen og turismeudviklingen, hvis der kunne lempes for begrænsningerne ude i baglandet

8.3. Samlet vurdering af fordele og ulemper ved nuværende omfang og regulering

Som beskrevet i afsnit 5 er UNESCO-området omfattet af en kompleks regulering, der påvirker aktiviteter i området på forskellig vis. Fordele og ulemper, der er fremkommet gennem den samlede undersøgelses tværfaglige analyser af eksisterende data og interviews, er sammenfattet i nedenstående tabel på et overordnet niveau. Fordelene og ulemperne kan ikke nødvendigvis kobles op på én bestemt regulering, men har ophæng i forskellige reguleringer, der ikke er en følge af selve UNESCO-udpegningen.

Tabel 8.3: Fordele og ulemper ved nuværende omfang og regulering af UNESCO-området og bufferzonerne.

	Fordele ved nuværende omfang og regulering	Ulemper ved nuværende omfang og regulering
Natur, miljø og kulturarv	UNESCO-områdets unikke natur beskyttes Vandindvindingsområde for Ilulissats vandforsyning beskyttes Kulturarv beskyttes	
Jagt og fiskeri	Dyreliv beskyttes mod fx støj og forurening	Tilgængeligheden i området med snescooter er begrænset
Lokale fritidsinteresser	UNESCO-områdets unikke natur beskyttes Gener fra færdsel i området, som fx støj, er begrænset	Adgangen til området med fx snescooter er begrænset Muligheden for at etablere fritidshytter er begrænset
Turisme	UNESCO-områdets unikke natur beskyttes Gener fra færdsel i området, som fx støj, er begrænset	Adgangen til området med fx snescooter og til turisthytter er begrænset Muligheden for at bygge nye overnatningsmuligheder i og omkring Ilulissat er begrænset
Byudvikling, erhverv	Vandindvindingsområde for Ilulissats vandforsyning beskyttes (især for fiskeindustrien)	Muligheden for at bygge boliger og hoteller i og omkring Ilulissat er begrænset

Samlet set bidrager reguleringen af området til, at UNESCO-områdets unikke natur beskyttes, ligesom vandforsyning og kulturarv beskyttes og gener fra fx støj begrænses. Dette er til fordel for både natur og miljø i sig selv, men også jagt og fiskerierhvervet, lokale samt turister kan drage fordel af den uforstyrrede natur og dyreliv.

Ulemperne kan samles om tre planmæssige forhold 1) begrænsede muligheder for adgang til og færdsel med snescooter i området, 2) begrænsede muligheder for ophold i området i fx turisthytter og fritidshytter og 3)

begrænsede muligheder for udvikling af Ilulissat by. Disse forhold beskrives nærmere herunder med henblik på efterfølgende at identificere handlemuligheder for at mindske ulemperne.

Færdsel med snescootere

Reguleringen i området medfører, at færdsel med motoriserede køretøjer, herunder snescootere, kun er tilladt i udvalgte kørselskorridorer. Avannaata Kommunia har udpeget, hvor det er muligt og tilladt at anvende motoriserede befordringsmidler i det åbne land. Den nuværende regulering af kørsel med snescootere begrænser adgang til fritidsaktiviteter og kulturhistoriske områder for især den ældre del af befolkningen. Dertil kan reguleringen være begrænsende for jagt og fiskeri. Samtidig opleves det, at den nuværende regulering af snescooterkørsel ikke altid overholdes.

Ophold i området – fritidshytter og turisthytter

På nuværende tidspunkt er reguleringen således, at det hverken i UNESCO-området, bufferzonerne eller i vandspærrezonen er tilladt at opføre fritidshytter eller turisthytter. Dette kan være en begrænsning for at opleve Isfjorden til fulde, både for lokale og turister. Det kan samtidig også være et stort aktiv i forhold til at nyde fjorden.

Byudvikling

Den nuværende regulering af områderne omkring Ilulissat by begrænser mulighederne for at udvide byen med bygninger til beboelse og hoteller. Den bynære bufferzone, som ligger syd for byen, blev fastlagt på byens daværende grænse, og derved ikke ved en mere detaljeret analyse af landskabskarakter, terrænforhold eller synlighed. Samtidig ligger vandspærrezonen mod nordøst, som begrænser udvikling af byen i denne retning, ligesom der er sikkerhedszoner omkring sprængstofdepot, indflyvningszoner ved lufthavnen og arealer med silt, der ikke er egnede til bebyggelse. Dermed er der på nuværende tidspunkt begrænsede udviklingsmuligheder for byen.

9. Forslag til konkrete initiativer, der kan øge fordele og mindske ulemper ved UNESCO-området omfang

I det følgende ses nærmere på forslag til initiativer, der kan øge fordelene og mindske ulemperne ved UNESCO-områdets omfang. Formålet med initiativerne er at belyse mulighederne for at opnå en bedre balance mellem fordele og ulemper ved UNESCO-områdets omfang.

De initiativer, der fremlægges herunder, er identificeret ud fra NIRAS' samlede faglige vurdering af mulighederne for at øge fordele og mindske ulemper, som er belyst i redegørelsens tværfaglige undersøgelser og interviews og sammenfattet i afsnit 8.

Initiativerne er udpeget ift., at de skal øge fordele ved det storslåede naturområde omkring Ilulissat, samtidig med at initiativerne ikke må påvirke området negativt i unødigt omfang.

Initiativerne er udvalgt ud fra, at de kan bidrage til at afbøde ulemper ved UNESCO-områdets omfang og regulering i form af begrænsninger i færdsel, ophold i området og byudvikling. Samtidig vurderes initiativerne at øge adgangen til at opleve området og have begrænset negativ påvirkning af den uforstyrrede natur, dyreliv og miljøbeskyttelseshensyn.

I forbindelse med en evt. konkretisering af initiativerne med henblik på implementering bør der foretages en nærmere vurdering af indvirkningerne på de værdier, der ligger til grund for optagelsen på Verdensarvslisten samt evt. underretning til UNESCOs World Heritage Centre jf. OG § 172³².

NIRAS har samlet initiativerne i disse tre kategorier:



Færdsel i området – flere muligheder for snescootere



Fritidszoner – muligheder for udsigtspunkter, fritidshytter og turisthytter



Byudvikling – muligheder for boliger og turistovernatning

Opsummering af lovgivning og regulering

Den mest centrale lovgivning og regulering i dette afsnit omfatter:

Kommuneplantillæg O4 - Landskabelig bufferzone for UNESCO-verdensarvsområdet

Kommuneplantillæg D9 - Bynær bufferzone for UNESCO-verdensarvsområdet.

Vedtægt om anvendelse af motoriserede befordringsmidler i det åbne land i Ilulissat området i Avannaata Kommunia for vinterkørsel

§ 28 Inatsisartutlov nr. 9 af 22. november 2011 om beskyttelse af miljøet (omhandlende anvendelse af motordrevne køretøjer i vandspærrezone)

Se Tabel 5.1, afsnit 5 for en mere dybdegående beskrivelse af regulering og lovgivning i UNESCO-området og bufferzonerne.

³² Operational Guidelines for the Implementation of the World Heritage Convention.

De tre temaer beskrives i hvert sit afsnit nedenfor.

9.1. Færdsel i området - snescootere

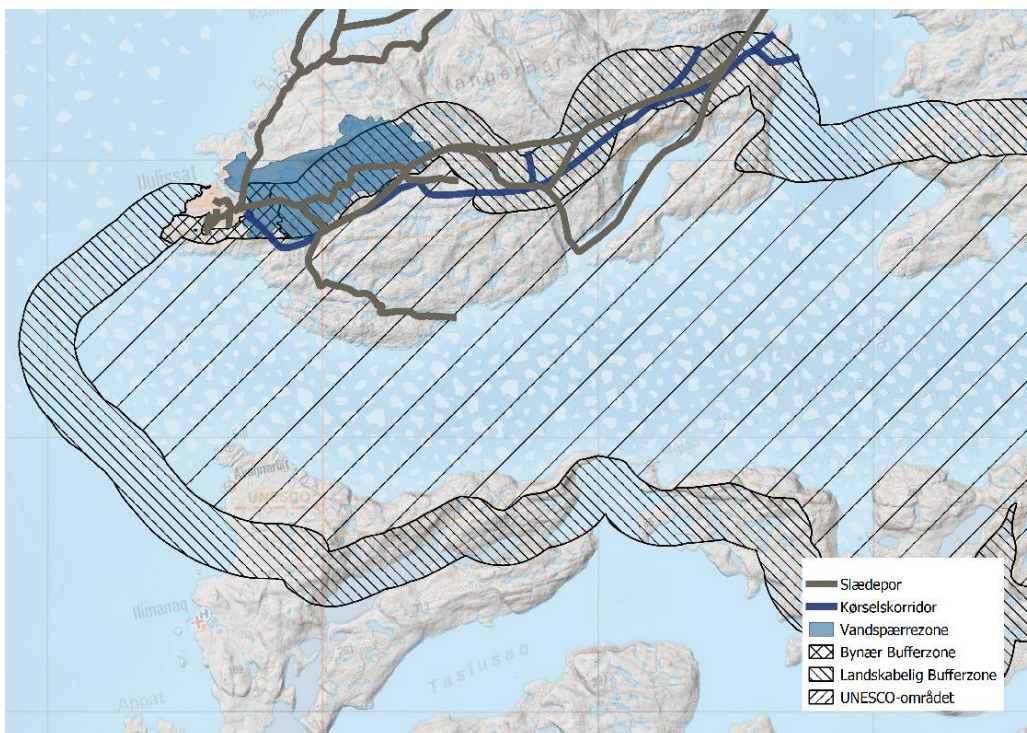
NIRAS foreslår, at der ses nærmere på at øge mulighederne for færdsel med motoriserede køretøjer i og omkring Ilulissat, der i høj grad er begrænset af nuværende regulering.

En lempelse af den nuværende regulering af færdsel med motoriserede køretøjer kunne give lokalbefolkningen og turister større muligheder for at bevæge sig rundt i landskabet til diverse aktiviteter og udsigtspunkter. Med nye spor vil det samtidigt også være lettere at kontrollere, hvor i området der bliver kørt.

Det kan gøres ved at udpege nye spor til snescooterkørsel for at gøre Ilulissats natur og aktiviteter mere tilgængelige for både lokalbefolkningen og turister. Det anbefales, at beslutningen om placering af nye snescooter-spør træffes i samarbejde med lokale, så de nye snescooterspor har størst muligt udbytte.

På baggrund af de gener, som snescooterkørsel kan påføre, bør antallet af nye spor være relativt begrænset. Når sporene udvælges, bør der tages hensyn til natur, miljø (heriblandt vandspærrezone) og kulturarv, såsom gravsteder. Da snescooterkørsel kan forårsage gener for hundeslædekørsel, bør de nye spor ligeså tilpasses hundeslædekørsel samt øvrig færdsel i området. De nuværende hundeslædespor kan ses på Figur 9.1.

Snescootersporene kan evt. udvælges og testes i et pilotprojekt for bedre at forstå nytten samt konsekvenser af den præcise placering af nye snescooterspor.



Figur 9.1: Nuværende kørselskorridorer til snescootere og hundeslædespor.

Hvad skal der til?

For at kunne implementere nye korridorer for snescooterkørsel omkring Ilulissat by, kræver det ændring i eller dispensation for "Vedtægt om anvendelse af motoriserede befordringsmidler i det åbne land i Ilulissat området i Avannaata Kommunia for vinterkørsel". I tilfælde af, at den nye korridor går igennem den bynære bufferzone, skal kommuneplantillægget for denne også ændres.

I henhold til fredningsbekendtgørelsen er anlæg af veje og stier samt motoriseret kørsel i fredningen som udgangspunkt ikke tilladt. Dog kan Direktoratet for Miljø og Natur efter høring af kommunalbestyrelsen i Ilulissat Kommune give tilladelse til visse anlæg. Færdselskorridorerne skal dertil fastsættes i bekendtgørelse om anvendelse af motoriserede befordringsmidler i Ilulissat Kommune.

Vandspærrezonen sætter begrænsninger for etablering af kørselskorridorer i denne zone. Ændringer i vandindvindingen og derved af vandspærrezonen kan evt. give muligheder for at etablere nye korridorer. At flytte vandspærrezonen er dog et omfattende tiltag, som beskrives nærmere i faktaboks 1 på side 50.

Der er behov for en analyse af, hvor det er mest hensigtsmæssigt at etablere korridorerne. Dette kræver viden om lokalbefolkningens behov, naturhensyn, hensyn til kulturarv, m.m.

Tiltaget kan med fordel implementeres i samspil med tiltaget om "fritidszoner", som beskrives nærmere i afsnit 9.2, ved at lave kørselskorridorer ud til fritidszonerne.

Konsekvenser

En implementering af nye snescooterkorridorer, som ikke er til større gener for hundeslæder samt det omkringliggende miljø og natur, vurderes overordnet at have positive konsekvenser for både turismeerhverv, jagt og fiskeri samt lokalbefolkningen. Nye korridorer giver mulighed for at udvide sortimentet af oplevelser for turister, da de kan tilgå flere dele af landskabet. Samtidig kan nye snescooterkorridorer forbedre forholdene for fangere og fiskere, idet det bliver nemmere at fragte fangst tilbage til byen.

I 2022 og 2023 gav Naalakkersuisut tidsbegrænset dispensation til ilandstigning og etablering af nød-transportkorridor i forbindelse med transport af fisk ved Sermermiut, såfremt isforholdene hindrede fiskernes adgang til Ilulissat Havn, jf. tabel 5.1, side 12.

For lokalbefolkningen kan nye korridorer skabe mulighed for svært-gående, bl.a. ældre, at tilgå områder, som har kulturhistorisk betydning for dem. Dette gælder blandt andet udsigtspunkter og plateauer.

En negativ konsekvens ved implementering af flere kørselskorridorer for snescootere kan være lydforurening. I betragtning af UNESCO-områdets størrelse, vurderes andelen, som bliver berørt af lydforurening, at være meget begrænset. Derfor vil det største problem med lydforureningen være påvirkningen af andre, der opholder sig i samme område, som snescooterne kører i. Lydforureningen fra snescootere kan påvirke hundeslæder, hvilket har risiko for at skabe en konflikt imellem disse to interessenter. Ligeså kan lydforurening påvirke dyrelivet i området, hvis sporene for eksempel placeres tæt på sælers yngleområder.

Ved at implementere kørselskorridorer for snescootere kan der opstå slid, eventuelt også inden for det fredede område. Igen er det derfor vigtigt, at antallet af kørselskorridorer er begrænset, da dette også vil holde omfanget af slid i området på et minimalt niveau.

Tabel 9.1: Konsekvenser af lempelse af færdselsregler i UNESCO-området og bufferzonerne.

Indhold	Socioøkonomiske konsekvenser (turismeerhverv, jagt og fiskeri, lokalbefolkningen)	Konsekvenser for byudvikling	Konsekvenser for natur, miljø og kulturarv
Færdsel i området	<p>Positive socioøkonomiske konsekvenser for alle grupper</p> <p>Potentielt negative konsekvenser for hundeslædebrugere, hundeslædeturismen og den generelle oplevelse af det fredede område.</p> <p>Evt. lydforurening for dyreliv, jagt og fiskeri og øvrig færdsel</p> <p>Evt. fare for ved dårlig placering at komme i konflikt med hundeslædespor</p>	Ikke relevant	<p>Det fredede naturområde vil få øget aktivitet, men området er stort sammenholdt med aktivitetens størrelse.</p> <p>Hensyn til slid og evt. fredede plantearter</p> <p>Hensyn til vandspærrezone</p> <p>Larm og færdsel kan genere dyreliv</p>

Samlet vurdering

Udpegelse af flere snescooterkorridorer i Ilulissat området har potentiale til at øge tilgængeligheden til naturen og aktiviteter i naturen for både lokalbefolkningen og turister. Hvis der udpeges korridorer i et begrænset omfang, samtidig med at disse tager hensyn til natur, miljø og anden færdsel, vurderes disse overordnet til at have en positiv effekt.

9.2. Fritidszoner

NIRAS foreslår fritidszoner som et tiltag, der kan øge tilgængeligheden til UNESCO-området for både lokale og turister. Fritidszoner skal forstås som zoner i den landskabelige bufferzone og/eller det fredede område, hvor der er mere lempelig regulering end i resten af området.

I fritidszonerne kan der skabes muligheder for opførelse af hytter, som kan benyttes af lokalbefolkningen, som et "pitstop" for turister på vej videre ud i Isfjorden eller på en anden måde skabe mulighed for kontrolleret aktivitet i UNESCO-området. Endvidere kan zonerne skabe mulighed for at bygge platforme på udsigtspunkter, hvorfra Isfjorden kan opleves af lokale og turister.

Et vigtigt hensyn er, at zonerne bliver udlagt i et begrænset omfang. Endvidere bør fritidszonerne tilrettelægges, så de både tager hensyn til lokalbefolkningens og turismeerhvervets behov. Zonerne kan også udvælges på baggrund af ansøgninger, så det prioriteres, at zonerne bliver placeret på den mest hensigtsmæssige måde ud fra lokalbefolkningens og turismeerhvervets behov.

Placering af zonerne bør ske på baggrund af en helhedsvurdering, der inkluderer analyse af de landskabelige forhold og indarbejdelse af kulturelle hensyn, ligesom der bør stilles krav til bebyggelsen i fritidszonen, som tager hensyn til landskabet. Herunder:

- Zonerne bør ligge steder, der ønskes gjort tilgængelige for lokale eller turister ud fra en helhedsbetragtning, ikke ud fra enkelte personers interesser
- Zonerne skal placeres, hvor de så vidt muligt er indpasset i landskabet og tager hensyn til begrænset synlighed fra det fredede område
- Områderne skal være bygbare og tilgængelige
- Kulturelle forhold skal indtænkes i placeringen – herunder nærhed til vigtige områder eller 'landmarks' samt friholdelse af kulturhistoriske områder og lignende
- Der skal fastsættes krav til byggeri i området, herunder omfang af bebyggelse, højder og evt. udformning og farvevalg, som skal sikre, at byggeriet er indpasset i området
- Der bør udarbejdes en grundig forvaltningsplan for zonerne

Dette tiltag kan med fordel implementeres i samspil med tiltaget om at implementere nye spor til kørsel for snescootere, som beskrevet i afsnit 9.1, ved at lave kørselskorridorer ud til fritidszonerne. De to tiltag vil dermed i samspil øge udfoldelsesområderne i området omkring Ilulissat Isfjord, samtidig med at aktiviteten i området styres, så det ikke påvirker UNESCO-området integritet.

Hvad skal der til?

For at kunne etablere fritidszoner inden for den landskabelige bufferzone, kræver det en ændring i kommuneplantillægget for den landskabelige bufferzone eller en dispensation, jf. Tabel 5.1. Det er kommunalbestyrelsen, der har myndighed til at give dispensation eller ændre kommuneplantillægget – dog kan Selvstyret give indsigelse over for ændringen. Såfremt man ønsker en decideret ændring af bufferzoners areal, skal denne godkendes af UNESCO.

I det fredede område er det ikke tilladt at opføre bygning eller andre faste anlæg, samt anlægge veje og stier i henhold til fredningsbekendtgørelsen. Hvis en fritidszone skal etableres i det fredede område, kan dette dog lade sig gøre såfremt, at Direktoratet for Miljø og Natur efter høring af kommunalbestyrelsen i Ilulissat giver tilladelse dertil.

For at fritidszonerne ikke har en afgørende negativ konsekvens for landskabet, bør der kun udlægges et begrænset antal zoner, og placeringen skal ske på baggrund af en samlet analyse som beskrevet tidligere i dette afsnit.

Der foreligger ikke i dag hjemmel for tilvejebringelse og udformning af fritidszoner. Fritidszonerne kan udlægges som såkaldte "Områder af særlig rekreativ karakter" i det åbne land i henhold til Planlovens § 18, stk. 2.2. Dette kan gøres for at sikre, at fritidszonerne kan få egentlige retsvirkninger som et planredskab i kommuneplanlægningen, der kan regulere specifikke arealers anvendelse, bebyggelse mv.

"Kommuneplan for Avannaata Kommunua" indeholder allerede i dag såkaldte L-områder, som er udlagt til bebyggelse og anlæg i tilknytning til fritidsformål i områder af særlig rekreativ karakter³³.

Fritidszonerne vil således kunne få status af L-områder med overordnede bestemmelser for arealernes anvendelse, bebyggelse m.v. På det grundlag vil der kunne tilvejebringes mere detaljerede, juridisk bindende bestemmelser (lokalplanbestemmelser) for arealernes udnyttelse.

Konsekvenser

³³"L: Særlige rekreative områder", Avannaata Kommunua: <https://kommuneplan.avannaata.gl/dk/det-aabne-land/l-saerlige-rekreative-omraader/>

Fritidszonerne kan give både lokalbefolkningen og turismeerhvervet en øget fleksibilitet og mulighed for at opholde sig i området.

Fritidszonerne kan dog skabe en visuel forstyrrelse af landskabet. Hvis fritidshytterne ikke er placeret hensigtsmæssigt, kan det dermed have betydning for andre turisters og lokales helhedsindtryk af Isfjorden. Derudover kan fritidshytterne forårsage øgede mængder af affald samt øget slid. Dette understreger vigtigheden i, at tiltaget bliver implementeret for nogle få, koncentrerede områder, så de negative konsekvenser fra fritidszonerne er begrænsede.

Tabel 9.2: Konsekvenser af udpeging af fritidszoner

Indhold	Socioøkonomiske konsekvenser (turismeerhverv, jagt og fiskeri, lokal befolkning)	Konsekvenser for byudvikling	Konsekvenser for natur, miljø og kulturarv
Udpege fritidszoner	Positive konsekvenser for turismeerhverv og lokalbefolkning i form af øgede muligheder for at opholde sig i området omkring Isfjorden	Ikke relevant	<p>Visuel forstyrrelse af landskab</p> <p>Evt. affald fra hytter (ikke større miljøtrussel ift. fredning).</p> <p>Øget slid (vegetation, affald, færdsel)</p>

Samlet vurdering

Hvis fritidszonerne bliver placeret efter, hvor der er efterspørgsel for at opholde sig omkring Isfjorden, kan fritidszonerne skabe muligheder for flere oplevelser og øget tilgængelighed for Isfjorden.

Hvis fritidszonerne placeres ufordelagtigt ift. landskab og ikke forvaltes hensigtsmæssigt ift. slid og affald, kan dette medføre negative konsekvenser for indtrykket af Isfjorden som helhed.

Hvis fritidszonerne implementeres koncentreret i få områder med hensyn til overstående, vurderes fordelene ved implementering af disse overordnet at opveje de negative konsekvenser.

9.3. Byudvikling

NIRAS foreslår, at der kigges nærmere på mulighederne for at udvide Ilulissat by med opførelse af nye boliger, hoteller og hytter. Mulighederne for at udvikle Ilulissat by er generelt begrænsede og opleves også som begrænsende, som beskrevet i afsnit 0. Udviklingen af Ilulissat by bør generelt overvejes ud fra et helhedshensyn og med fokus på at sikre en udvikling, der respekterer den unikke natur.

Avannaata Kommunian har udarbejdet en udviklingsplan for "Byudvikling Ilulissat Nord"³⁴. På grund af den bynære bufferzone syd for byen samt vandindvindingsområdet nordøst for byen, er det på nuværende tidspunkt kun muligt at udvide byen mod nord. Byudvikling nord for byen vil dog kræve implementering af en omfartsvej, hvilket kræver anlægsmidler. Dertil kræver udviklingen, at et sprængstofdepot og en dump i området fjernes, samt at der tages højde for klausulerede zoner omkring den kommende lufthavn. Udvikling af byen mod nordøst vil kræve ændring af vandindvindingen, hvilket er nærmere beskrevet i faktaboks 1 på side 50.

Til at imødekomme behovet for byudvikling af Ilulissat by mod syd fremlægges her to tiltag:

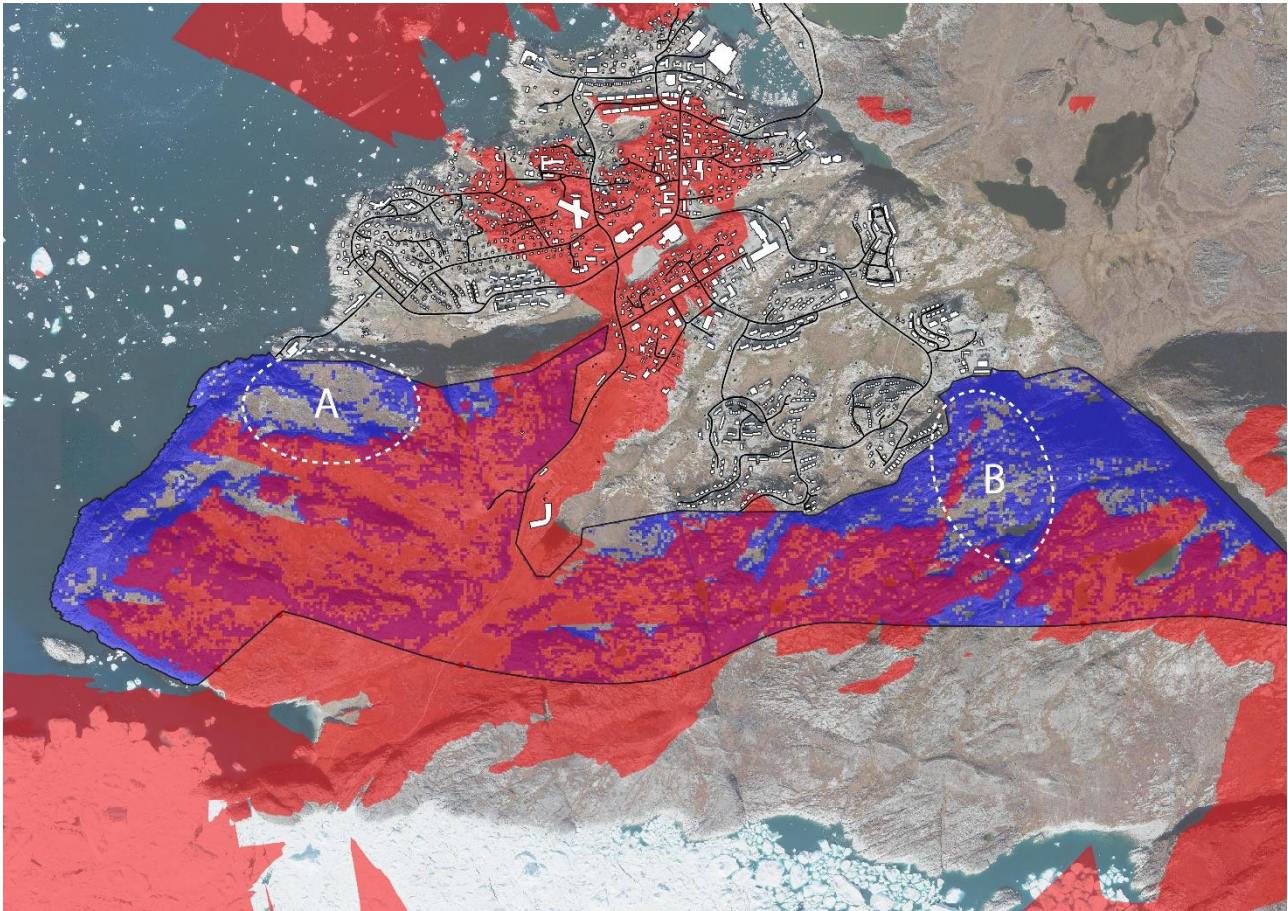
- 1) Bebyggelse i den bynære bufferzone, eller
- 2) Frigive plads til bebyggelse ved at flytte hundene ned i bufferzonen

1) Bebyggelse i den bynære bufferzone

NIRAS har tidligere for Avannaata Kommunian udarbejdet en særskilt analyse af mulighederne for at bygge i den bynære bufferzone³⁵. Analysen viser, at der givet hensyn til terrænforhold og synlighed er to potentielle områder for bebyggelse i den bynære bufferzone: Område A, som ligger nordvest i bufferzonen samt Område B, som ligger øst i bufferzonen, se Figur 9.2.

³⁴ "Strukturplan for Ilulissat Nord endeligt vedtaget", Avannaata Kommunian, https://www.avannaata.gl/nyheder/2021/03/31_struktur-plan?sc_lang=da

³⁵ "Analyse af den bynære bufferzone ved Ilulissat Isfjord", udarbejdet af Niras for Avannaata Kommunian.



Figur 9.2: Område A og B, kort fra "Analyse af den bynære bufferzone ved Ilulissat Isfjord", udarbejdet af NIRAS for Avanaata Kommunia

Ud over valg af område for bebyggelse bør der også tages stilling til, hvorvidt der skal gives tilladelse til byggeri til beboelse, hotel eller hytter, da dette også vil have betydeligt forskellige konsekvenser for bufferzonen og dens omgivelser. Lige meget hvilken form for bebyggelse, der ønskes i bufferzonen, vil det være hensigtsmæssigt at stille krav til indpasning og bebyggelsens udseende, så det ikke forringer Isfjordens naturværdi unødigt.

2) Frigive plads til bebyggelse ved at flytte hunde ned i bufferzonen

En anden mulighed for at udvide antallet af huse og/eller hoteller i byen vil være at flytte de nuværende hundeplasser nord for den bynære bufferzone ned i bufferzonen. Dermed er det muligt at frigive plads i den nuværende by til bebyggelse, der hvor hundeplasserne er i dag. Det kræver, at det er muligt at bygge på de nuværende hundeplasser, hvilket ikke er afklaret.



Figur 9.3: Hundeplasser

Hvad skal der til?

1) Bebyggelse i den bynære bufferzone

For at kunne bygge i den bynære bufferzone skal der ændres i det nuværende kommuneplantillæg for bufferzonen, jf. Tabel 5.1. Jævnfør Planloven er det Avannaata Kommunia, som har arealmyndighed over området, men en eventuel ændring i kommuneplantillægget vil kræve Selvstyrets accept. Enten kan kommuneplantillægget ændres, så den nuværende afgrænsning gør sig gældende, men med mere lempelige regler i det valgte byggeområde. Ellers kan selve grænsen for bufferzonen ændres. I det sidste tilfælde kræver det dog ligeledes en godkendelse fra UNESCO, jf. UNESCO's retningslinjer. Implementeres der kun mere lempelige regler inden for et valgt byggeområde, fremfor at ændre på selve bufferzonen, vil man bibeholde den nuværende styring med det resterende område i bufferzonen.

I forbindelse med opførelse af byggeri i den bynære bufferzone er der også nogle økonomiske overvejelser at tage i betragtning. Byudvikling af Ilulissat skaber flere muligheder og dermed potentielt økonomisk vækst for byen. Lige meget hvilket område i den bynære bufferzone, man ønsker at bygge i, vil det desuden have nogle økonomiske omkostninger i form af evt. vejføring og sprængninger.

2) Frigive plads til bebyggelse ved at flytte hunde ned i bufferzonen

Såfremt hundeplasserne i Ilulissat by flyttes ned i bufferzonen, kræves der ingen ændring af nuværende regulering af bufferzonen eller vandspærrezone, jf. Tabel 5.1, så længe hundeplasserne placeres uden for vandspærrezone. Dog forudsættes en analyse af, hvorvidt det er muligt at bygge på de pladser, hvor der på nuværende tidspunkt står hunde, ligesom det kræves, at der er egnede arealer tilgængelige i den bynære bufferzone.

Konsekvenser

1) Bebyggelse i den bynære bufferzone

Konsekvenserne ved at give byggetilladelse i den bynære bufferzone afhænger af valg af område til bebyggelse, samt hvilken bebyggelse der gives byggetilladelse til.

Område A omfatter et samlet område, der er byggeegnet. For at tilgå området kræver det dog sandsynligvis anlæggelse af vej i bufferzonen, hvilket vil være synligt fra det fredede område samt de områder i den bynære bufferzone, hvor flest vandrer og tilgår området fra.

Område B, der ligger i den østlige del af bufferzonen, har mere spredte bebyggelsesmuligheder og vil sandsynligvis kræve flere sprængninger end område A. Til gengæld ligger område B tættere på nuværende infrastruktur, og adgangsvejen vil derved ikke være synlig fra det fredede område eller anvendte vandrestier i den bynære bufferzone.

Ønskes det at etablere boliger eller hoteller i området, vil det skabe en stigning i aktivitet og evt. trafik i bufferzonen. Da mange bevæger sig ned til Isfjorden igennem bufferzonen, kan dette skabe en forstyrrelse af landskabet på vej ned til Isfjorden. Det kan især være et forstyrrende element, hvis bebyggelsens arkitektur og størrelse ikke reguleres således, at det passer til landskabet. Dertil skal det overvejes, at sprængningsmærker samt forsyning til de nye boligområder kan påvirke landskabet samt være synlige fra UNESCO-området.

Etableres der fritidshytter, vil dette få betydeligt mindre konsekvenser både for det landskabelige indtryk af bufferzonen samt for de omkostninger, det kræver at etablere hytterne og nødvendig infrastruktur. Dette gælder især, hvis det vurderes, at der ikke er behov for udvidelse af infrastrukturen for at tilgå hytterne.

2) Frigive plads til bebyggelse ved at flytte hundene ned i bufferzonen

Hvis hundeplasserne rykkes til den bynære bufferzone, har det risiko for at skabe visuelle gener og larm for de borgere og turister, som bevæger sig fra byen ned til Isfjorden. Dette kan på den ene side forringe oplevelsen af området og på den anden side give en positiv oplevelse for især turister, der også er taget til området for at opleve grønlandsk kultur.

For hundeejerne kan flytningen af hundeplasser ligeledes forringe deres forhold, da hundeejerne skal fragte foder og vand længere, end hvis hundene er placeret inde i byen. Derudover er hundeplasserne nogle af Ilulissat bys få grønne områder, og erstatning af hundeplasserne med bebyggelse vil evt. også forringe byens samlede indtryk.

Tabel 9.3: Konsekvenser ved hhv. bebyggelse i den bynære bufferzone samt flytning af hundeplasser til den bynære bufferzone.

Indhold	Socioøkonomiske konsekvenser (turismeerhverv, jagt og fiskeri)	Konsekvenser for byudvikling	Konsekvenser for natur, miljø og kulturarv
Forslag 1: Bygge i bynær bufferzone	Positive konsekvenser for lokalbefolkning, jf. flere muligheder for beboelse Positive konsekvenser for turismeerhverv jf. mulighed for at bygge hoteller eller hytter	Positive konsekvenser for at udvikle Ilulissat by mod syd	Visuelle forstyrrelser af landskabet kan forringe den rekreative værdi af de bynære arealer Hensyn til kulturarv i området

	Evt. negative konsekvenser for både lokalbefolkning og turister, hvis landskabet forstyrres i for høj grad		
Forslag 2: Flytte hunde og bygge i byzone	Længere afstand til hunde (vand, fodring, affald) Mindsker mulighederne for at anvende bufferzonen til andre anvendelser, fx byggeri	Giver mulighed for at bygge, men forventeligt ikke så bygbart område, der hvor hundene er nu Bygbarhed skal undersøges	Byen har ikke mange grønne åndehuller – man fjerner et grønt område Landskabelig forstyrrelse i bufferzonen

Samlet vurdering

1) Bebyggelse i den bynære bufferzone

Bebyggelse i udvalgte områder i den bynære bufferzone kan have en række positive konsekvenser for lokalbefolkningen og turismeerhverv i Ilulissat, idet der gives nye muligheder for beboelse, hoteller og turisthytter. Afhængigt af, hvilket område der bebygges, kan anlæg og byggeri have en række visuelle påvirkninger af landskabet i form af sprængninger og anlæg af infrastruktur, som kan have en negativ indvirkning på oplevelsen af området. Påvirkningerne vil muligvis ikke være så store, hvis der bygges turisthytter, der ikke skal være tilgængelige med bil eller kræver vandforsyning og kloakering.

2) Frigive plads til bebyggelse ved at flytte hunde ned i bufferzonen

Der vil være nogle fordele ved at flytte hundeplasserne ind i den bynære bufferzone ift. at skabe mere plads til at udvide Ilulissat by mod syd. Dog skal det undersøges, om der kan bygges ved de nuværende hundeplasser. Der vil dog også være en række ulemper ved at flytte hundene, i og med at et stort, velfungerende hundekområde tæt på byen nedlægges. Flytningen af hundene kan dermed også være til gene for hundeejerne, der får længere afstand til hundene. Fordelene ved tiltaget opvejer ikke nødvendigvis ulemperne ved at flytte hundene, i og med at det ikke er sikkert, at området, der bliver frigivet, er bygbart.

Faktaboks 1: Mulighederne for at indskrænke vandspærrezone³⁶

Kan vandspærrezone indskrænkes?

Undersøgelsen peger samlet set på, at vandspærrezone er medvirkende årsag til, at mulighederne for at udvide Ilulissat by og færdes omkring Ilulissat er begrænsede. Vandspærrezone er omfattet af blandt andet forbud mod byggeri og færdsel med motoriserede køretøjer, jf. afsnit 5. Hvis vandspærrezone indskrænkes, kan det muligvis give øgede muligheder for byggeri og færdsel nordøst for Ilulissat. Det forudsætter dog blandt andet, at underlaget er egnet til fx byggeri.

Vandspærrezone i Ilulissat er det totale område, hvor råvand opsamles til Ilulissats drikkevandsforsyning og til forsyning af fiskefabrikker, enten via regnvand eller fra afsmeltning. Heri medregnes opland, hvor råvand tilflyder det umiddelbare vandopland, såsom fjeldsider og bakker med fald mod området, opstrøms søer samt vandløb, hvor regn- og smeltevand løber fra og kommer i forbindelse med råvandsopsamling. Vandspærrezone har til formål at beskytte byens drikkevand imod

³⁶ Kilde: Notat fra Nukissiorfiit: Byudvidelse og drikkevandsforsyning i Ilulissat.

forurening, da byens vandværk ikke kan filtrere alle former for uønskede stoffer væk, og vandforsyningen vil være særlig sårbar over for kemi fra menneskelig aktivitet.

Nukissiorfiit oplyser, at vandbehovet i Ilulissat er på ca. 1,2 millioner m³/år, og vandoplandet opsamler i dag ca. 3,8 - 4,2 millioner m³/år.

Mulighederne for at flytte vandspærrezonen

Det vurderes muligt at omlægge byens vandspærrezone uden at kompromittere kvaliteten af drikkevandsressourcen. De tre bynære råvandssøer, sø 1, 2 og 3 (se Figur 9.4 nedenfor, som viser den nuværende råvandforsyning i Ilulissat) kan udgå som vandreservoir og råvandsopsamlingsområde ved at lade den største sø, sø 4, blive byens primære drikkevandsreservoir. Vandet skal ledes uden om de lavereliggende søer via en rørføring, hvorved vandoplandet af Asiaq forventes at bevare 75 - 80% af sin nuværende vandopsamlingsvolumen, hvilket er tilstrækkeligt til byens behov. En mulig fordel er, at byen får mere velsmagende vand, da særligt sø 2 og 3 ligger i et vådlandsområde, hvorfra vandet kan risikere at optage bismag, som dog er ufarligt. Sø 4 og 5 ligger i et højereliggende bjergterræn, hvor den biologiske aktivitet er mindre.

Dermed kan vandspærrezonen reduceres, så byudviklingen kan ske ud i området indtil bjergkammen før sø 4, se kortet nedenfor. Yderligere vurderer Nukissiorfiit, at det vil være nødvendigt med en overløbning fra sø 5 til sø 4 til brug i vintersæsonen, hvor det naturlige flow imellem sø 4 og 5 er reduceret eller stoppet. Uden denne regulering kan der i vintermånederne opstå situationer, hvor sø 4 ikke har vand nok til byens forsyning.



Figur 9.4: Den nuværende råvandsforsyning i Ilulissat. Kilde: Notat fra Nukissiorfiit: Byudvidelse og drikkevandsforsyning i Ilulissat.

Den største barriere for at flytte vandspærrezone er økonomien, da Nukissiorfiit anslår, at det vil koste ca. 47 millioner at etablere ny råvandsledning mellem råvandsø 4 og vandværket samt regulering mellem sø 5 og sø 4. Der vil være behov for yderligere afklaring af, hvordan omlægningen af infrastrukturen skal finansieres.

Alternativer som opførelse af nyt vandværk med højere rensningsniveau og genbrug af nogle eksisterende råvandsføringer er blevet undersøgt og fundet enten dyrere eller ikke teknisk mulige af Nukissiorfiit. Yderligere har Asiaqs undersøgelser vist, at der sker en forholdsmæssig stor udsivning fra sø 4, formentlig til det lavereliggende terræn ved sø 3. Dette gør, at sø 4 som reservoirsø har nogle udfordringer i forhold til store ændringer i søens vandstand, hvorfor behovet for overledning fra sø 5 bestyrkes.

10. Internationale erfaringer med UNESCO-områder og bufferzoner

I dette afsnit belyses andre internationale eksempler på UNESCO-områder, hvor der er etableret bufferzoner. Eksemplerne viser, hvordan reguleringen af andre UNESCO-områder og tilhørende bufferzoner er indrettet, hvilket illustrerer, at UNESCO-områder kan reguleres på mange måder alt efter lokale forhold og hensyn. Det betyder også, at der med fordel kan ses på, om reguleringen af UNESCO-området i Ilulissat er hensigtsmæssigt indrettet, og at ændringer i reguleringen ikke nødvendigvis er i konflikt med UNESCOs retningslinjer.

UNESCO-området i Ilulissat er ikke det eneste UNESCO-område i verden, som møder udfordringer med at afbalancere nogle grundlæggende modsætningsforhold, som udpegningen bringer i spil. Også andre steder i verden giver udpegningen anledning til dilemmaer om håndteringen af en række modsatrettede kræfter, særligt: samspillet mellem UNESCO's globale og universelle standarder vs. lokal selvbestemmelse og identitet; udvikling vs. bevaring; natur vs. kultur; lokalt ejerskab vs. nationalt og internationalt. Og hvordan har man håndteret lignende situationer andre steder?

UNESCO-udpegningerne verden over er meget forskellige og kræver forskellige forvaltningsformer. UNESCO stiller ikke krav om etablering af bufferzoner omkring verdensarvsområder, men opfordrer til det. International erfaring peger på, at god forvaltning af UNESCO-områderne og deres omgivelser er vigtig for at bevare integriteten af verdensarvsområderne.

Som en del af arbejdet med denne redegørelse er de internationale erfaringer med bufferzoner kortlagt. Der er i den forbindelse kigget på udvalgte eksempler på verdensarvsområder og etablering af bufferzoner.

De udvalgte eksempler er vist i Tabel 10.1, der beskriver udfordringer og løsninger for de enkelte verdensarvsområder.

Tabel 10.1: Udvalgte internationale eksempler på verdensarvsområder og erfaringer med bufferzoner.

Område	Karakteristika	Bufferzoner	Udfordringer og løsninger
Aggersborg (Vikingeborg), Danmark ³⁷ <i>Note: afventer afgørelse fra UNESCO om tildeling</i>	Arkæologisk område. Vikingeborg	Planlagt	Ønske fra byrådet om at begrænse omfang af vindmøller og skovrejsninger omkring borgen. Landmænd ønsker ikke bufferzone, da de ønsker at bibeholde mulighed for at udvide bedrifter. Forvaltningen har udtalt, at bufferzonen ikke har til formål at begrænse landbrug, men størrelsen på vindmøller i fjernbufferzonen. ³⁸

³⁷ "Forvaltningsplan for ansøgning til UNESCO", Nationalmuseet: https://en.natmus.dk/fileadmin/user_upload/Editor/Management-Plan_Web_lille.pdf

³⁸ "Bufferzone omkring Aggersborg møder lokal modstand", Lokaltindblik.dk: <https://www.lokaltindblik.dk/lokalnyheder/unesco-projekt-i-aggersborg-moeder-lokal-modstand>

Ichkeulsøen, Tunesien ³⁹	Naturområde. Søen er den sidste af sin slags i Nordafrika, og mange fuglearter holder til her. 16.800 hektar.	Ja	Tre nyopførte damme uden for verdensarvsområdet havde en stor negativ effekt på verdensarvsområdet. Der er indført tre zoner: et område under fuld beskyttelse, et område under delvis beskyttelse (fiskeri tilladt) og et perifært område, hvor myndigheder kan overvåge bebyggelse, m.m.
Potsdam og Berlin, Tyskland ⁴⁰	Arkitektur og landskab. Parker og slotte i Potsdam og ydre Berlin. 500 hektar parker og 150 bygninger.	Ja	Byudvikling imødekommet ved at opdele bufferzone i to, hvor der er mere overvågning af ny bebyggelse i inderste bufferzone, men retningslinjer for byggeri i begge zoner.
Stevns Klint, Danmark ⁴¹	Naturområde. Klint med geologiske indsigter, bl.a. fossiler og aske.	Ja	Bufferzone på 4.186 ha omkring klinten for at beskytte området.
L'ase aux Measows, Canada ⁴²	Arkæologisk område. Vikingeborge i Canada fra 11. århundrede. 8.056 hektar.	Nej	Har en "core" zone, hvor alt land udelukkende forvaltes af Canadas myndigheder. En bufferzone har derfor ikke været nødvendig, da myndighederne ejer alt omkringliggende land.
Wet Tropics of Queensland, Australien ⁴²	Naturområde. Område ved Australiens nordøstkyst bestående af tropisk regnskov. 894.420 hektar.	Nej	Gjort lovpligtigt at indføre en forvaltningsplan for området. I planen er forskellige områder beskyttet på forskellige niveauer. Desuden er området også beskyttet under miljøbeskyttelseslovgivning.
Mammoth Cave National Park, USA ⁴³	Naturområde.	Nej	Land omkring UNESCO-området ejes primært af private.

³⁹ World Heritage and Buffer Zones, World Heritage Convention: <https://whc.unesco.org/en/series/25/>

⁴⁰ Verdensarvsområdets bufferzone i Potsdam (tysk), potsdam.de: <https://www.potsdam.de/content/die-pufferzone-des-unesco-welterbes-potsdam>

⁴¹ Nomination of Stevns Klint, World Heritage Convention: <https://whc.unesco.org/uploads/nominations/1416.pdf>

⁴² World Heritage and Buffer Zones, World Heritage Convention: <https://whc.unesco.org/en/series/25/>

⁴³ World Heritage and Buffer Zones, World Heritage Convention: <https://whc.unesco.org/en/series/25/>

	Park med undergrunds-passager og natur-skabte grotter. 21.191 hektar.		Indført en "samarbejdszone" i stedet for en bufferzone. Initiativer i samarbejdszonen drives af en lokalt valgt bestyrelse.
Mura-Drava-Danube ⁴⁴	Naturområde. Et stort biosfære-område som ligger i Kroatien og Ungarn. 97.000 hektar.	Ja	Delt op i en "core" zone, en bufferzone samt en "transition" zone. Der bor 27.000 i bufferzonen og 470.000 i transition-zonen.

Tabellen viser, at for en række af UNESCO-områderne er der etableret bufferzoner eller lignende initiativer, der skal bidrage til at beskytte udpegningen. Et fælles hensyn er, at bufferzonerne skal varetage fx landskabelige hensyn eller miljømæssige hensyn omkring verdensarvsområderne og dermed begrænse mulighederne for visse aktiviteter i områderne.

Bufferzonerne og deres bestemmelser er dog meget områdespecifikke, og der er ikke en universel måde at implementere bufferzoner på for UNESCO-områderne. Fx har Mammoth Cave National Park etableret en samarbejdszone, hvor en lokalt valgt bestyrelse skal arbejde for at varetage fælles hensyn i området til både lokalbefolkning og UNESCO-området.

Nogle områder har også forskellige slags zoner, hvor reguleringen er indrettet forskelligt alt efter de hensyn, zonen skal varetage. Fx ved UNESCO-området i Potsdam og Berlin, hvor der er to bufferzoner med mere overvågning af nybyggeri i den inderste bufferzone, men retningslinjer for byggeri i begge zoner. Eller Mura-Drava-Danube, hvor der både er etableret core-zone, buffer-zone samt transition-zone med forskellige formål og regulering.

Eksemplerne i oversigten her viser, at det er muligt at indføre og regulere bufferzoner på mange måder alt efter hensynet i det specifikke verdensarvsområde. Eksemplerne peger også på, at det er muligt at gøre reguleringen af bufferzonerne mere lempelig i visse områder alt efter de overordnede hensyn til beskyttelse af UNESCO-området.

Det betyder også, at det er relevant at se på, om reguleringen af UNESCO-området i Ilulissat er hensigtsmæssigt indrettet. Bufferzonerne omkring Isfjorden har til formål at beskytte området. Det samme er hensynet med bufferzoner og lignende ordninger ved andre UNESCO-områder internationalt set. De internationale eksempler peger på, at der kan være forskelligartede behov alt efter et UNESCO-områdes karakter. Desuden kan reguleringen af bufferzonerne omkring UNESCO-området i Ilulissat også kan indrettes efter lokale hensyn i og omkring UNESCO-området, uden at det nødvendigvis er i konflikt med UNESCOs retningslinjer eller giver anledning til at ophæve områdets UNESCO-status.

⁴⁴ Mura-Drava-Danube Transboundary Biosphere Reserve, unesco.org: <https://en.unesco.org/biosphere/eu-na/mura-drava-danube>

11. Bilag

Bilag 1: Interviewspørgsmål

Følgende interviewspørgsmål indgik i interviewguiden til redegørelsens interessentinterview:

1. Vil du først lige fortælle mig lidt om dit job/din organisation og hvordan du har arbejdet med UNESCO-området ved Ilulissat?
2. Hvad er dit indtryk af UNESCO-områdets betydning for din funktion eller job, som du lige har beskrevet? Og hvad så med betydningen for Ilulissat og Grønland? Hvis du kender noget til omfanget og kan sætte tal på, må du gerne gøre det?
 - a. Hvad med turisme? Økonomi? Infrastruktur? Naturen og Miljø? Kultur? Jagt og fiskeri? Andet erhverv? Lokalbefolkningen?
3. Nu vil jeg vende tilbage til noget af det, som du allerede har nævnt og samle op på, hvad du oplever af fordele og ulemper ved UNESCO-områdets omfang. Du må gerne samtidig udpege hvem, du mener særligt oplever fordelene og ulemperne
 - a. Fordelene – flere forskellige fordele og for hvem?
 - b. Ulemperne – flere forskellige ulemper og for hvem?
4. Jeg vil gerne høre mere om, hvad du ser af muligheder. Hvad kan man gøre for at øge fordelene, du har beskrevet og mindske de udfordringer, som du har nævnt?
 - a. Øge fordelene – hvad er vigtigt og oplagt at gøre? Hvilke aktører og instanser kan og bør gøre det?
 - b. Mindske ulemperne – hvad er særligt vigtigt at gøre noget ved? Hvilke aktører og instanser kan og bør det?
5. Hvis man samlet set ser på UNESCO-områdets omfang og den såkaldte bynære bufferzone, som også inkluderer noget af vandspærrezonen. Ser du nogle særlige muligheder og udfordringer, der er forbundet med størrelsen og udstrækningen – gælder det for bestemte dele? Hvilke og for hvem?
6. Andre kommentarer?