



Forslag til Inatsisartutlov om Mittarfeqarfiit A/S

Præsentation for Inatsisartuts anlægsudvalg d. 7. oktober





Agenda

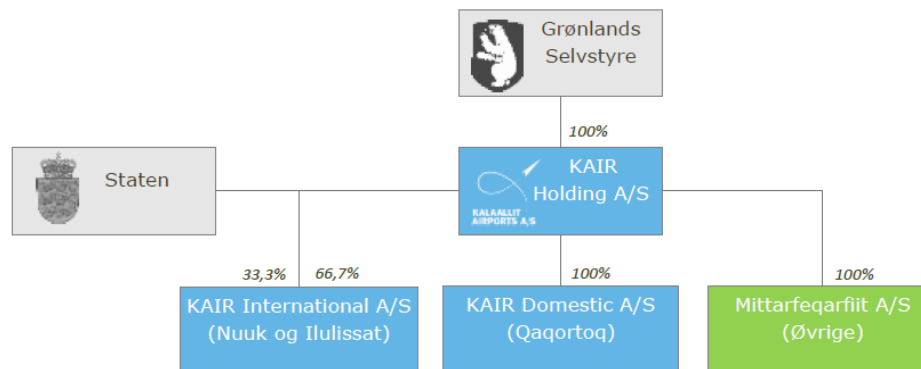
- **Baggrund og formål med lovforslaget**
 - Hvorfor omdanne Mittarfeqarfiit til et A/S?
 - Hvorfor sammenlægge Mittarfeqarfiit og KAIR?
 - Hvem ejer hvem?
 - Ledelsesmodeller og vedtægter
 - Plan for udviklingen af selskabet
 - Medarbejderne
 - Politisk og økonomisk kontrol
 - Servicekontrakter – forhandlinger

- **Den videre proces**
- **Lovforslagets enkelte bestemmelser**



Hvorfor omdanne Mittarfeqarfiit til et A/S?

- I dag drives Mittarfeqarfiit (MIT) som nettostyret virksomhed.
- MIT har ikke nogen professionel bestyrelse.
 - Direktionen kan kun søge sparring og hjælp hos et departement.
- Økonomien i MIT er i dag hængt op på Landskassen.
 - Det betyder 1 årig planlægningshorisont (svarende til Finansloven)
 - Det påvirker MITs evne til at opretholde lovpligtige godkendelser.





Hvorfor sammenlægge Mittarfeqarfiit og KAIR?

- Hvis loven ikke vedtages, skal KAIR søge de samme slags medarbejdere, som i dag arbejder hos MIT. Det skaber konkurrence om ressourcerne.
- MIT vil fremadrettet drive de nye lufthavne i Nuuk og Ilulissat for KAIR.
- Ved sammenlægning undgår man
 - At konkurrere om de specialiserede medarbejdere
 - Dobbelt administration inden for HR, Økonomi, IT-systemer.
 - Der bliver kun ét samlet hovedkontor til at styre selskaberne, frem for flere.
 - Fælles selskab sikrer en fælles driftsorganisation, hvor medarbejderne kan rokeres rundt og hjælpe organisationen bedst muligt



Hvorfor sammenlægge Mittarfeqarfiit og KAIR?

- Det vil være 33 mio. kr. dyrere om året, hvis Mittarfeqarfiit forbliver en nettostyret virksomhed og ikke indskydes i Kalaallit Airports Holding A/S
- Man undgår A og B lufthavne.
- Hvis loven ikke vedtages, og hvis selskaberne ikke fusioneres:
 - Så vil Nuuk og Ilulissat altid kunne tilbyde bedre vilkår til medarbejdere.
 - Dermed bliver det mere attraktivt at arbejde i byerne end på kysten.
 - Økonomi og ressourcer vil fokuseres på Nuuk og Ilulissat.
- Konklusion – hvis loven ikke vedtages, så bliver det sværere for MIT at drive de regionale lufthavne.



Hvem ejer hvem?

- Juridisk vil Mittarfeqarfiit A/S (MIT) blive et datterselskab under KAIR
- I praksis vil begge virksomheder arbejde med at blive en fælles organisation
- Planen er således at skabe ét samlet stærkt lufthavnsselskab
- KAIR og MIT har brug for hinandens ressourcer – eksempelvis har KAIR brug for følgende funktioner i MIT:
 - *Økonomi, HR, Kommunikation, Indkøb, Salg, Marketing* som fællesfunktioner, samt,
 - Driftsfunktionerne: *Driftscenter, Quality, Safety, Security*
- Koncessioner fra Trafikstyrelsen til lufthavne vil fortsat ligge under MIT.



Ledelsesmodeller og vedtægter

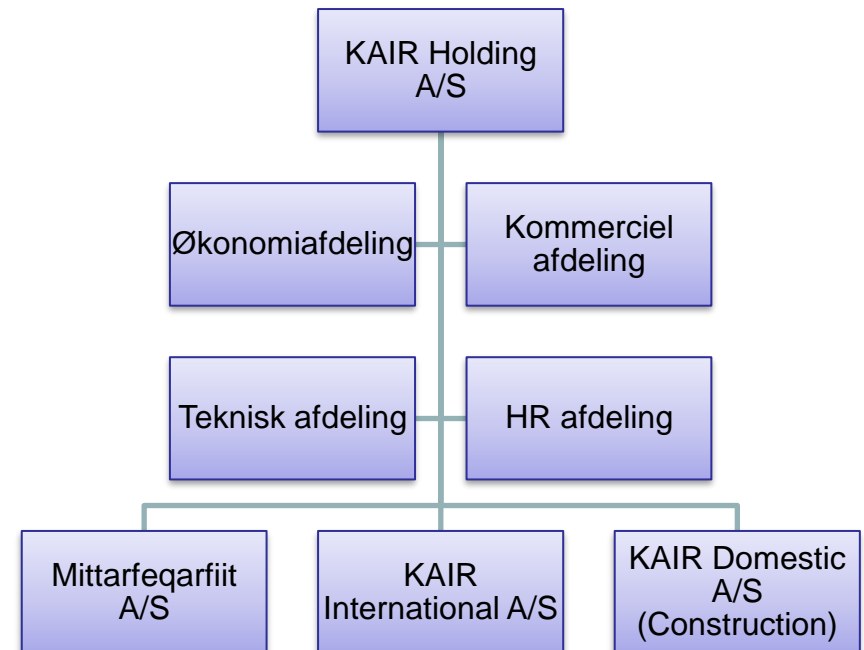
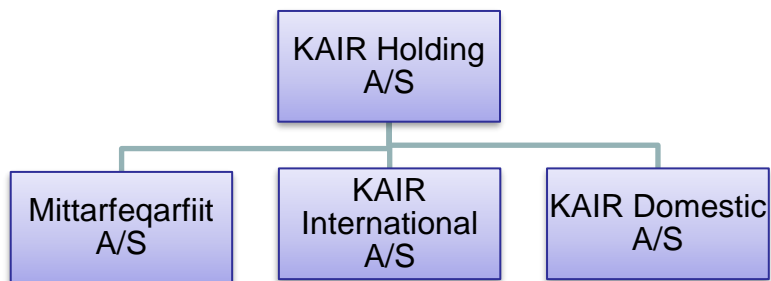
- Sikring af ensartethed i ledelsen i koncernen

- Det er væsentligt at der arbejdes med juridiske værktøjer, for at sikre ensartethed i ledelsen af selskaberne i Kalaallit Airports Koncernen.
- Forretningsorden for KAIR Holding:
 - MIT A/S' bestyrelse altid skal være samme som i Holdings' bestyrelse samt "den til enhver tid værende adm. direktør af KAIR Holding A/S"
- Vedtægter i MIT A/S indrettes således:
 - at tegningsreglen fastslår, at den adm. direktør alene kan tegne MIT A/S sammen med den adm. direktør i KAIR Holding A/S, og
 - at det fastsættes, at den "til enhver tid værende adm. direktør i KAIR Holding A/S" skal være medlem af bestyrelsen i MIT A/S.
- Det betyder i praksis at selskaberne i KAIR koncernen samlet set vil have den samme bestyrelse, uden ekstra honorar.
- Medarbejdervalgte bestyrelsesmedlemmer skal have honorar.



Plan for udviklingen af selskabet

2023  2025





Medarbejderne

- Medarbejderne i Mittarfeqarfiit sikres bedst muligt i forhold til de ændringer, der sker med ibrugtagelsen af nye lufthavne i Nuuk og Ilulissat
 - Medarbejdere i eksempelvis Narsarsuaq kunne tilbydes nyt arbejde i Qaqortoq eller andre steder, i samme organisation. Uden sammenlægning mister medarbejderne den sikkerhed.
- Medarbejderne er sikret i henhold til Inatsisartutlov om virksomhedsoverdragelse
- Medarbejderne vil blive omfattet af KAIR-koncernens vilkår
- Mittarfeqarfiit og KAIR samarbejder om en proces for fusionering af medarbejderressourcer - herunder fremtidig organisatorisk forankring og placering



Politisk og økonomisk kontrol

- Fortsat politisk kontrol med lufthavne. Naalakkersuisut kan forpligte selskabet til at drive flyvepladser som giver underskud mod betaling via servicekontrakter.
- Indtægtsbortfald når Nuuk og Ilulissat åbner. Det vil ske, uagtet om Mittarfeqarfiit videreføres som en nettostyret virksomhed eller som et aktieselskab
 - Indtægtsbortfaldet vil i det væsentlige blive dækket af de effektiviseringer, som den nye lufthavnsstruktur medfører.
- Med lovforslag tager vi hånd om vedligeholdelsesefterslæbet på vores lufthavne – beregnet efterslæb på ca. 1. mia. kr.



Servicekontrakter – forhandlinger

- MIT og KAIR anslår, at servicekontraktbehovet er 35 mio. kr. årligt i 2023 og 2024.
- Efter ibrugtagning af de nye Atlantlufthavne forventes servicekontraktbehovet at være 105-158 mio. kr. årligt.
- Tallene er baseret på input fra MIT og KAIR. Den egentlige servicekontraktforhandling udestår, hvorfor der må forventes ændringer til tallene.
- Det forventes aftalt, at forsvaret afholder en del af omkostningerne gennem en servicekontrakt, men omfanget af betalingen afhænger af forhandlingerne.
- Servicekontrakten formuleres samlet set, da MIT og KAIR har oplyst, at behovet på de individuelle lufthavne varierer meget fra år til år. Det betyder, at der fastsættes én servicekontrakt på baggrund af budgetter for de individuelle lufthavne.

Table 1: Overblik over servicekontraktens størrelse

Scenarie	Servicekontrakt i en struktur hvor Mittarfeqarfiit er et aktieselskab	Servicekontrakt i en struktur hvor Mittarfeqarfiit er en nettostyret virksomhed
Regional drift som indenrigs-lufthavn (Dash 8-Q200)	105 mio. kr.	138 mio. kr.
Civil atlantdrift med mulighed for charter- og rutefly fra eks. Danmark	158 mio. kr.*	191 mio. kr.*

* Tilskudsbehovet ved scenariet med fortsat civil atlantdrift i Kangerlussuaq afhænger af forhandlingsresultatet med forsvaret om forsvarets fortsatte brug af Kangerlussuaq. Det forventes aftalt, at forsvaret afholder en del af omkostningerne gennem en servicekontrakt, men omfanget af betalingen afhænger af forhandlingerne.

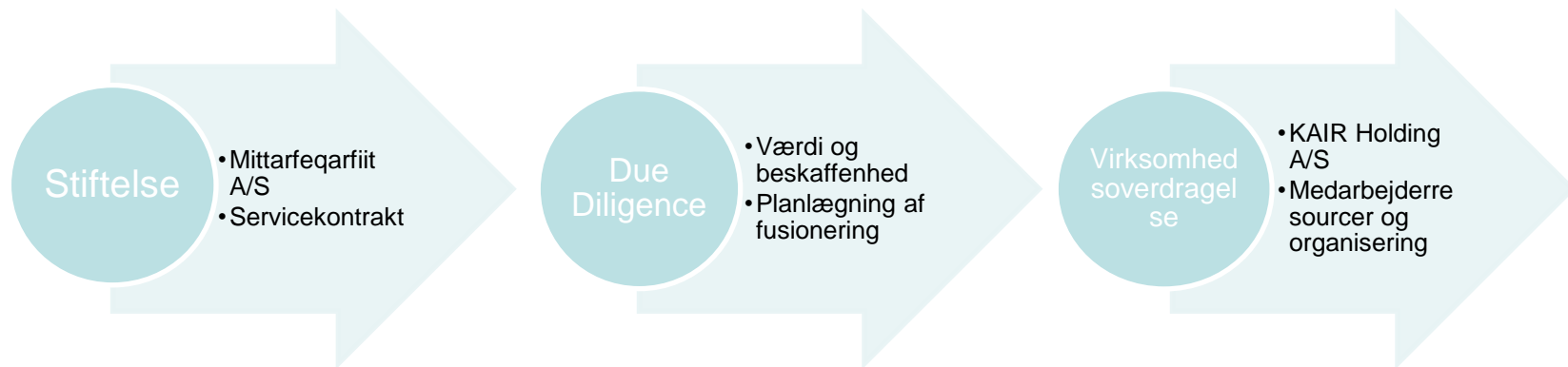


Den videre proces

- 3 trin



- Såfremt Inatsisartut tiltræder lovforslaget indledes en proces, bestående af 3 trin:



1. **Stiftelse** - Naalakkersuisut stifter Mittarfeqarfiit A/S (§1) og indleder forhandlinger med selskabet om servicekontrakter på baggrund af et langsigtet budget.
2. **Due Diligence** - Der indledes en due diligence i regi af Mittarfeqarfiit og KAIR med henblik på at tilvejebringe al relevant information om selskabet Mittarfeqarfiit A/S – herunder en nærmere kvalificering og kvantificering af lufthavnenes beskaffenhed.
3. **Virksomhedsoverdragelse** - Mittarfeqarfiit overdrages til og indskydes i Kalaallit Airports Holding A/S (§6).



Lovforslagets enkelte bestemmelser

- relevante nedslagspunkter 1

- **§ 1** – Naalakkersuisut bemyndiges til at stifte aktieselskabet *Mittarfeqarfiit A/S*
- **§ 4** - Vedtægter og ændringer heri skal godkendes af Naalakkersuisut
- **§ 6** – Naalakkersuisut bemyndiges til at overdrage kapitalandelene i *Mittarfeqarfiit A/S* til *Kalaallit Airports Holding A/S*
- **§ 7, stk. 2** – Naalakkersuisut bemyndiges til at overdrage aktiver eller aktiviteter, der hidtil er indgået i driften af *Mittarfeqarfiit*, til andre private eller offentlige enheder. (hotel?, værksted?, varmforsyning? etc.)
- **§ 7, stk. 3** – Naalakkersuisut kan indenfor byrde- og opgavefordelingen mellem kommuner og selvstyre pålægge kommuner at overtage aktiviteter (fx affald etc.)



Lovforslagets enkelte bestemmelser

- relevante nedslagspunkter 2

- **§ 9, stk. 1** – Mittarfeqarfiit A/S fastsætter takster
- **§ 9, stk. 2** – Takster skal fastsættes på grundlag af Mittarfeqarfiits samlede virksomhed
- **§ 9, stk. 4** – Takster skal godkendes af Naalakkersuisut



Lovforslagets enkelte bestemmelser

- relevante nedslagspunkter - fortsat

- **§ 10** – Naalakkersuisut kan forpligte Mittarfeqarfiit A/S til at opretholde driften på selskabets flyvepladser mod indgåelse af serviceaftaler (servicekontrakter) på forretningsmæssige vilkår om drift, vedligeholdelse og investering.
- **§ 13** – Medarbejdere, der er ansat i de dele af Mittarfeqarfiit, der indskydes i Mittarfeqarfiit A/S, overgår til ansættelse i Mittarfeqarfiit A/S. Lov om virksomhedsoverdragelse finder anvendelse.
- **§ 15** – Loven træder i kraft dagen efter kundgørelse. (Dette er ikke nødvendigvis ensbetydende med at Mittarfeqarfiit A/S stiftes på dette tidspunkt, men er et udtryk for at bemyndigelserne i henhold til loven træder i kraft på denne dato.)