

ÅRSREGNSKAB 2015



Beretning og regnskab 2015

Forsidefoto
[Nukissiorfiit](#)


Fotos
[Nukissiorfiit](#)

Layout
[Nukissiorfiit](#)

Tryk
[Nukissiorfiit](#)

[Nukissiorfiit](#)
Issortarfimmut 3
Postboks 1080
3900 Nuuk
Grønland
Tlf.: +299 34 95 00
Fax: +299 34 96 00
kundeservice@nukissiorfiit.gl
www.nukissiorfiit.gl

Bankoplysninger:
Grønlandsbanken
Reg. 6471 konto 0001035549
EBAN.nr. : GL1764710001035549
SE.nr. 18440202



Michael Pedersen
Energidirektør

Eet samlet og selvstående Nukissiorfiit

Overskriften minder om sidste års, idet Nukissiorfiit fortsat har som mål at samle den historiske decentrale virksomhed fordelt på 70 lokationer til én omkostningseffektiv organisation til gavn for Grønland og Nukissiorfiit. *Ét Nukissiorfiit – bæredygtigt med kundefokus* er derfor kernen i Nukissiorfiits strategi for 2016-20 benævnt Sarfaq 2020, der er en videreudvikling af indsatsområderne fra 2015. Baggrunden for strategien findes i Landstingsforordningen om energiforsyning fra 1997, der beskriver rammerne for Nukissiorfiits virke som en omkostningseffektiv nettostyret virksomhed fokuseret på en grøn produktion af el og varme.

Nukissiorfiit medvirker til at gøre Grønland grønnere, primært ved løbende at optimere Grønlands vandkraftværker, og ved at opstille solcelle- og vindkraftpilotprojekter. I 2016 etableres således et pilotanlæg i Igaliku, der kombinerer sol, vind, en batteribank med en dieselgenerator. Der er imidlertid et stykke vej igen før Grønland bliver "helt grønt". Godt 17 pct. af landets energiforbrug dækkes af vedvarende

grønne energikilder inklusive affaldsafbrænding. Den resterende del af energiforbruget dækkes ved importerede olieprodukter til opvarmning og transport til lands, vands og i luften. Det er en national målsætning, at vedvarende energi under hensyntagen til omkostningsniveauet skal fylde mere i Grønlands energiforsyningsregnskab, og vise, at Grønland yder sit bidrag til kampen mod global opvarmning og klimaforandringer. Denne målsætning driver Nukissiorfiits langsigtede strategiske udvikling sammen med ambitionen om at producere el, vand og varme mest mulig omkostningseffektivt i det nationale samfundsperspektiv. Vandkraft udgjorde således 62 pct. af Nukissiorfiits produktion af el og varme i 2015 mod 59 pct. i 2014, mens dieselolie dækkede resten af energibehovet. Nukissiorfiits egen bilpark fornyes fremadrettet ved indkøb af elbiler, hvor disse kan anvendes operativt. I 2015 blev der indkøbt tre elvarebiler, og otte elvarebiler er bestilt til levering i 2016.

Den 1. januar 2014 indledte Nukissiorfiit en gennemgribende omorganisering af sin tekniske

organisation, hvor 15 lokale driftsenheder blev samlet i fem distrikter. Arbejdet med at optimere den nye struktur er fortsat i 2015, og virksomhedens lederudviklingsprogram vil i 2016 styrke organisationen yderligere.

Som led i bestræbelserne på at reducere omkostningerne og herved forbedre lønsomheden centraliseres indkøb, så Nukissiorfiit fylder mere hos færre leverandører, der herigennem knyttes tættere til virksomheden. I denne forbindelse afholdt Nukissiorfiit Teknologidage i september 2015, hvor virksomhedens udviklingsplaner og leverandørernes mulige bidrag hertil blev drøftet. Arbejdet med at sikre en kompetent og konkurrencedygtig leverandørbase i Grønland går ufortrødent videre, idet lokale løsninger er prioriterede i Nukissiorfiits langsigtede handlingsplaner.

Med afsætningen i 2015 på 565 GWh el og varme og 4,0 mio. m³ vand har Nukissiorfiit i 2015 været en mere produktiv virksomhed end i tidligere regnskabsår.

Der blev i 2015 indrapporteret godt 250 planlagte og ikke-planlagte afbrydelser af forsyningen af el, vand og varme med en samlet nedetid på 3.600 timer. Heraf tegnede vand sig for 85 pct., hvilket skyldes den lange og kolde vinter. Den samlede maksimalt mulige produktionsopetid er mere end 1.000.000 timer, idet el, vand og varme produceres døgnet rundt året rundt på henholdsvis 70, 68 og 12 lokationer. Kvaliteten af drikkevandet lever desværre ikke alle steder op til de ønskede krav, hvorfor Nukissiorfiit fortsat prioriterer investeringer i nye bygdevandværker. Antallet af kogeanbefalingsdøgn faldt i 2015 med 16 pct. i forhold til 2014. Kvalitet gælder også arbejdspladsen, hvor sikkerheden skal være i orden. Der er således kun registreret 15 arbejdsulykker og to påbud fra Arbejdstilsynet i 2015.

Nukissiorfiit vil gerne rådgive og inspirere vore kunder til at spare på forbruget og herigennem gøre Grønland grønnere. Denne målsætning er et centralt element i Landstingsforordningen af 1997, der beskriver

rammerne for Nukissiorfiit. Tiltaget "Grønlands bedste kundeservice" skal give Nukissiorfiit forbrugsbevidste kunder. Desværre medførte opgraderingen af Nukissiorfiits IT-infrastruktur i efteråret 2015, at flere kunder ikke fik deres fakturaer til tiden. De nye IT-rutiner ventes endeligt indkørt i første kvartal 2016. I 2015 realiserede Nukissiorfiit et samlet tab på sine debitorer på DKK 1 mio., hvilket alt andet lige anses som tilfredsstillende. I 2016 opprioriteres indsatsen for at undgå, at ikke-betalende kunders forsyning lukkes og umiddelbart herefter genåbnes, når betalingen falder.

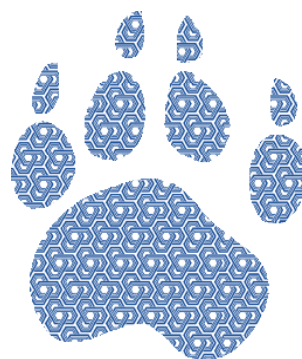
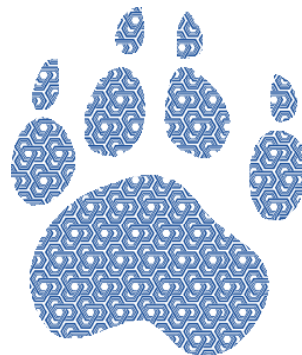
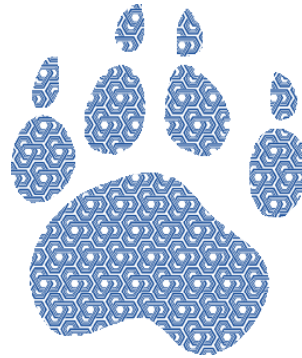
Det ordinære resultat for 2015 er et underskud på DKK 27 mio., hvilket er DKK 6 mio. bedre end i 2014. Fremgangen skyldes i al væsentlighed ekstrasalget af varme som følge af den lange og kolde vinter.

Jeg og den øvrige direktion vil gerne takke medarbejderne for deres store indsats og engagement i en tid med mange positive forandringer til gavn for Nukissiorfiit og Grønland.

Michael Pedersen
Energidirektør

Indholdsfortegnelse

Side	
7	Ledelsespåtegning
8	Den uafhængige revisors påtegning
9	Ledelsesberetning
9	- Om Nukissiorfit
9	- Forventninger 2016
10	- Organisation
12	- CSR
14	- Sarfaq 2015 Sarfaq 2020
14	- Sarfaq 2015
15	- Sarfaq 2020
16	- Økonomi
17	- Interessenter
20	- Risikostyring
22	Bemærkninger til årsregnskabet
23	Anvendt regnskabspraksis
25	Resultatopgørelse
26	Balance
28	Pengestrømsopgørelse
29	Noter til årsregnskabet



Nøgletal

Hoved- og nøgletal

DKK mio.

	2015	2014	2013	2012	2011
Resultat					
Nettoomsætning	852,3	825,8	830,1	851,0	776,1
Vareforbrug	(223,3)	(213,7)	(221,3)	(245,9)	(203,8)
Driftsudgifter	(308,8)	(296,6)	(314,1)	(307,2)	(326,3)
Afskrivninger	(237,8)	(232,6)	(219,5)	(203,1)	(196,9)
Renter	(109,0)	(116,2)	(119,4)	(112,3)	(98,5)
Årets resultat	(23,2)	(52,7)	11,5	(17,4)	-(9,5)
Driftstilskud	34,4	45,5	55,1	63,9	74,7
Balance					
Immaterielle anlægsaktiver	22,4	5,8	4,9	9,2	13,0
Materielle anlægsaktiver	4.510,9	4.633,6	4.751,2	4.746,0	4.470,8
Omsætningsaktiver	301,8	309,1	335,5	278,0	315,4
Egenkapital	2.993,4	2.980,4	2.986,4	2.917,8	2.871,3
Langfristet gæld	1.596,7	1.729,5	1.865,0	1.883,1	1.688,3
Balancesum	4.835,2	4.948,5	5.091,5	5.033,1	4.799,1
Pengestrømme					
Driftsaktiviteter	227,1	333,7	193,6	217,9	271,3
Investeringsaktiviteter	(131,7)	(116,0)	(220,3)	(474,6)	(445,8)
Finanseringsaktiviteter	(135,4)	(177,6)	30,2	211,3	230,7
Ændring i likviditet	(40,0)	40,1	3,5	(45,4)	56,2
Nøgletal					
EBITDA	320,1	315,4	294,7	297,9	246,0
Resultat før ekstraordinære poster	(26,7)	(33,4)	(44,1)	(17,4)	(49,5)
Afkastningsgrad	(0,5)	(1,1)	0,2	(0,3)	(1,0)
Soliditet	61,9	60,2	58,7	58,0	59,8
Nukissiorfiits netto likviditetspåvirkning i Landskassen.	185,5	146,1	59,9	(143,4)	(315,2)
Statistik					
Afsætning el til almindelige forbrugere (GWh)	308	296	285	279	285
Afsætning el til fiskerindustri (GWh)	36	35	33	36	35
Afsætning vand til almindelige forbrugere (m ³)	2,5	2,5	2,5	2,6	2,5
Afsætning vand til fiskerindustri (m ³)	1,5	1,7	1,8	2,2	2,5
Afsætning varme (GWh)	223	210	205	218	201
Antal årsværk	372	373	366	369	392

Ledespåtegning

Vi har dags dato aflagt årsregnskab for 2015 for Nukissiorfit.

Årsregnskabet er aflagt i overensstemmelse med Hjemmestyrets bekendtgørelse nr. 25 af 26. november 1998 om Grønlands Hjemmestyres nettostyrede virksomheders regnskabsvæsen m.v.

Vi anser den valgte regnskabspraksis for hensigtsmæssig, således at årsregnskabet giver et retvisende billede af virksomhedens aktiver og passiver, finansielle stilling, resultat og pengestrømme.

Årsregnskabet indstilles til Inatsisartuts godkendelse.

Nuuk, den 15. marts 2016

Departementet for Natur, Miljø og Justitsområdet

Mette Skarregaard Pedersen
Departementschef

Michael Pedersen
Energidirektør

Den uafhængige revisors påtegning

Til Inatsisartut

Påtegning på årsregnskabet

Vi har revideret årsregnskabet for Nukissiorfiit for perioden 1. januar til 31. december 2015, der omfatter anvendt regnskabspraksis, resultatopgørelse, balance, pengestrømsopgørelse og noter samt ledelsesberetning. Årsregnskabet og ledelsesberetningen er udarbejdet efter Hjemmestyrets regnskabsbekendtgørelse for nettostyrede virksomheder.

Ledelsens ansvar for årsregnskabet

Ledelsen har ansvaret for udarbejdelsen af et årsregnskab, der giver et retvisende billede i overensstemmelse med Hjemmestyrets regnskabsbekendtgørelse for nettostyrede virksomheder og en ledelsesberetning, der indeholder en retvisende redegørelse i overensstemmelse med Hjemmestyrets regnskabsbekendtgørelse for nettostyrede virksomheder. Ledelsen har endvidere ansvaret for den interne kontrol, som ledelsen anser for nødvendig for at udarbejde et årsregnskab og en ledelsesberetning uden væsentlig fejlinformation, uanset om denne skyldes besvigelser eller fejl, samt valg og anvendelse af en hensigtsmæssig regnskabspraksis og udøvelse af regnskabsmæssige skøn, som er rimelige efter omstændighederne.

Revisors ansvar

Vores ansvar er at udtrykke en konklusion om årsregnskabet og ledelsesberetningen på grundlag af vores revision. Vi har udført revisionen i overensstemmelse med internationale standarder om revision og yderligere krav ifølge grønlandsk revisorlovgivning. Dette kræver, at vi overholder etiske krav samt planlægger og udfører revisionen for at opnå høj grad af sikkerhed for, om årsregnskabet og ledelsesberetningen er uden væsentlig fejlinformation.

En revision omfatter udførelse af revisionshandlinger for at opnå revisionsbevis for beløb og oplysninger i årsregnskabet og ledelsesberetningen. De valgte revisionshandlinger afhænger af revisors vurdering, herunder vurdering af risici for væsentlig fejlinformation i årsregnskabet og ledelsesberetningen, uanset om denne skyldes besvigelser eller fejl. Ved risikovurderingen overvejer revisor intern kontrol, der er relevant for virksomhedens udarbejdelse af en ledelsesberetning, der indeholder en retvisende redegørelse. Formålet hermed er, at udforme revisionshandlinger, der er passende efter omstændighederne, men ikke udtrykke en konklusion

om effektiviteten af virksomhedens interne kontrol. En revision omfatter endvidere vurdering af, om ledelsens regnskabsmæssige skøn er rimelige samt den samlede præsentation af årsregnskabet og ledelsesberetningen.

Det er vores opfattelse, at det opnåede revisionsbevis er tilstrækkeligt og egnet som grundlag for vores konklusion.

Konklusion

Det er vores opfattelse, at årsregnskabet giver et retvisende billede af virksomhedens aktiver, passiver og finansielle stilling pr. 31. december 2015 samt af resultatet af virksomhedens aktiviteter og pengestrømme for regnskabsåret 1. januar – 31. december 2015 i overensstemmelse med Hjemmestyrets regnskabsbekendtgørelse for nettostyrede virksomheder. Det er vores opfattelse at ledelsesberetningen indeholder en retvisende redegørelse i overensstemmelse med Hjemmestyrets regnskabsbekendtgørelse for nettostyrede virksomheder.

Nuuk, den 15. marts 2016

Deloitte

Statsautoriseret Revisionspartnerselskab

Peter A. Wistoft
statsautoriseret revisor

Ledelsesberetning

Om Nukissiorfiit

Nukissiorfiit sælger el, vand og varme.

Nukissiorfiit har godt 21.000 kunder fordelt på 17 byer og 53 bygder.

Nukissiorfiits fem vandkraftværker leverer 62 pct. af kraft- og varmeproduktionen.

Nukissiorfiits produktion er lokal uden et sammenhængende transmissionsnet.

Nukissiorfiit tegner sig for omkring 25 pct. af Grønlands samlede energiforbrug.

Nukissiorfiit har 372 medarbejdere målt i årsværk.

Nukissiorfiit er en nettostyret virksomhed ejet af Selvstyret.

Nukissiorfiits priser og leveringsbetingelser godkendes af Naalakkersuisut.

Forventninger 2016

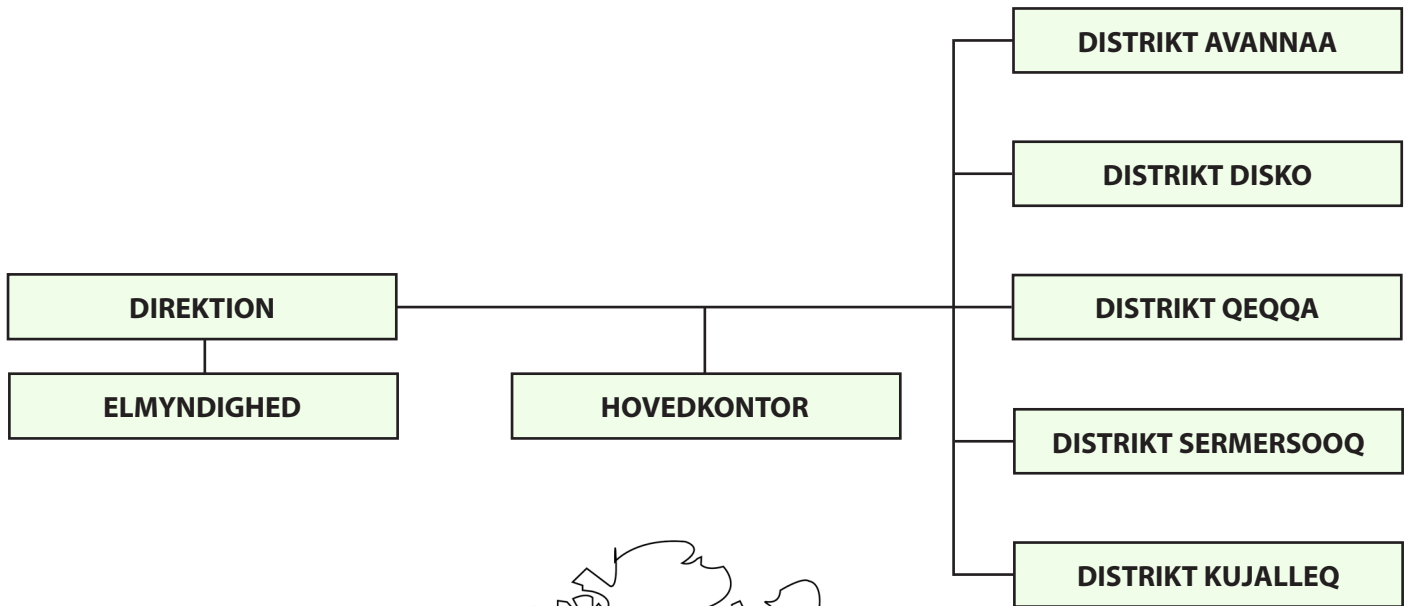
Nukissiorfiit forventer ved priserne per 1. januar 2016 en omsætning på lidt under niveauet for 2015; DKK 835 mio. der fordeler sig med DKK 450 mio. på el, DKK 88 mio. på vand, DKK 255 mio. på varme og DKK 42 mio. på anden omsætning. Maksimalprisen på el blev den 1. januar 2016 sat op med DKK 0,10 til DKK 3,27 pr. kWh. Prisen på fjernvarme og fast elvarme blev samtidig sat ned med DKK 30 til DKK 820 pr. MWh. Prisen på afbrydelig elvarme blev sat ned med DKK 20 til DKK 760 pr. MWh. Maksimalprisen på vand blev ikke ændret.

Nukissiorfiit forventer et uændret antal årsværk; godt 370 personer.

Nukissiorfiit forventer et resultat før afskrivninger og renter på DKK 310 mio. mod DKK 329 mio. i 2015, der var begunstiget af en lang og kold vinter.

Nukissiorfiit forventer, at årets ordinære resultat udgør omkring DKK (40) mio. mod DKK (27) mio. i 2015, hvilket skyldes at der budgetteres med et vejrmæssigt normalår, der muliggør et højere aktivitetsniveau.

Organisation





Ledelsesberetning



Nukissiorfiit er sit samfundsansvar bevidst, hvilket kommer til udtryk i Sarfaq2020's målsætning om at skabe et bæredygtigt Nukissiorfiit.

En sund økonomi med overskud, der kan medvirke til at finansiere Nukissiorfiits fremtid, skal frigøre ressourcer fra el, vand og varme til andre samfundsopgaver uden at gå på kompromis med forsyningssikkerheden. Målet understøttes af tættere dialog med færre og større leverandører og konsekvent brug af udbud i forbindelse med større opgaver. Salget af afbrydelig elvarme skal fremmes i vandkraftbyer med uudnyttet kapacitet.

Grøn vækst, der mindsker CO₂-udledningen og reducerer afhængigheden af importeret olie. Målet understøttes af udbygning af vandkraftværker og maksimal udnyttelse af disse, pilotforsøg med vindkraft og solceller, spareråd og -inspiration til kunderne, markedsføring og indkøb af elbiler og øget digitalisering af kundekontakten.

Udviklingen af en lokal kompetent og konkurrencedygtig leverandørbase samt generelt styrkede IT-kompetencer i Grønland. Målet understøttes af stigende krav til de udvalgte samarbejdspartnere og Nukissiorfiits arbejde som medinitiativtager til UngasissuminngaaniIT, Grønlands Læringsarena.

Uddannelse og fastholdelse af kvalificeret arbejdskraft samt rekruttering af ledere internt. Målet understøttes af flere ansatte under uddannelse, videreuddannelse og implementering af Aquttoq; Nukissiorfiits Leadership Pipeline.

Støtte til børn og unge. Målet understøttes af bidrag til Arctic Winter Games 2016, sportsklubber og ikke mindst deltagelsen i CSR Greenlands initiativ Suliffeqarfiit atuarfinnut - Atuarfiit suliffeqarfinnut; Virksomhederne ud i skolerne - skolerne ud i virksomhederne.

Nukissiorfiits CSR-arbejde fremgår af Landstingsforordning nr. 14 af 6. november 1997 om energiforsyning, der fastlægger Nukissiorfiits formål og hovedreglerne for, hvordan den skal udføre og prioritere sit arbejde. Nukissiorfiit skal arbejde for virksomheds- og forbrugerøkonomisk effektivitet, lavere energiforbrug og et grønnere Grønland. CSR er således en integreret del af Nukissiorfiits forretning, der involverer store anlægsinvesteringer, maskiner, kemikalier, kørende og sejlene materiel under

vanskelige klimatiske forhold. Hertil kommer mange leverandørrelationer i en udfordrende geografi med en lille befolkning. Øget brug af konkurrenceudsættelse i forbindelse med større opgaver medvirker til, at sikre gennemsigtige procedurer og disciplineret valg af leverandører. Dette arbejde understøttes af centraliseringen af indkøb.

Nukissiorfiits medarbejderstab var i 2015 på 372 mod 403 og 431 i henholdsvis 2010 og 2005 målt i årsværk. Primo 2016 er der ansat 27 unge under uddannelse eller syv pct. af den samlede medarbejderstab, hvilket er under den udmeldte ambition på ti pct. Omsætningen steg samtidig fra DKK 680 mio. i 2010 og DKK 577 mio. i 2005 til DKK 852 mio. i 2015, hvilket væsentligst skyldes prisstigningen på varme som følge af højere oliepriser i Grønland. Over de sidste ti år er prisen på varme næsten fordoblet, hvorimod maksimalprisen på el og vand er steget med henholdsvis knap to pct. og knap tre pct. om året, hvilket er på linje med den almindelige løn- og prisinflation.

Nukissiorfiit arbejder hele tiden på at finde yderligere anvendelse for sin vandkraftskapacitet inden for de eksisterende transmissionsnet. Der er stadig et betydeligt uudnyttet potentiale for udskiftning af flere private oliefyr med grøn afbrydelig varme ligesom flere elbiler vil gøre Grønland grønnere og reducere importen af fossile brændsler. Lavere eltakster om natten, hvor elbiler typisk oplades, kan på sigt medvirke til at kunne udjævne efterspørgslen og hermed mindske eller udskyde behovet for udvidelse af kapaciteten. Fra november 2015 har Nukissiorfiits kunder kunne sammenligne deres elforbrug med det typiske forbrug rundt omkring i Grønland. Tiltaget skal skærpe kundernes interesse for at reducere el-, vand- og varmeforbruget og dermed regningen.

Nukissiorfiits indkøb centraliseres og samles hos færre samarbejdspartnere for at optimere forretningen. Teknologidagene i september, hvor små og store leverandører var inviteret, satte rammen for arbejdet hermed, ligesom dagene også styrkede den teknologiske dialog mellem Nukissiorfiit og de fremmødte partnere. I 2015 indkøbtes varer og tjenester for DKK 462 mio. hos 723 leverandører, hvoraf 442 var grønlandske. I 2014 var tallene DKK 480 mio., 758 og 434. Dieselolie beløb sig til DKK 205 mio.

Mange af de kompetencer som Nukissiorfiit efterspørger findes ikke i Grønland, men når grønlandske udbydere er konkurrencedygtige vælges i udgangspunktet nationale leverandører. En stærk lokal leverandørbase er med til at sikre Nukissiorfiits langsigtede handlefrihed og uafhængighed.

I 2015 iværksatte Nukissiorfiit en gennemgribende og som ventet krævende og udfordrende opgradering af IT-infrastrukturen. De nye rutiner ventes fuldt udviklet og implementeret i løbet af 2016.

Nukissiorfiits samlede personaleomkostninger androg DKK 156 mio. i 2015 eller DKK 422.000 per årsværk. I 2006 var personaleomkostningerne i alt DKK 151.000 mio. eller DKK 375.000 per årsværk. Udviklingen afspejler en bevidst trimning af organisationen herunder brug af ubemandede vandkraftværker, samt optimering af øvrige anlæg. Der opleves fortsat udfordringer med at besætte stillingerne på de mange små lokationer i forhold til de opstillede krav til kvalifikationer. Dette søges afhjulpet af central overvågning og etablering af distriktsbyer eller kompetencecentre med specialister, der kan hjælpe og rådgive bygdepassere og andre kolleger; enten på afstand eller ved at rykke ud, når det er påkrævet. Der pågår således en underliggende centralisering af mange funktioner på linje med det øvrige Grønland. Da Nukissiorfiits forsyningsstruktur omfatter flere store anlæg, er Nukissiorfiits overordnede omkostningsstruktur meget fast, hvorfor produktions- og distributionsanlæggene til stadighed skal optimeres for at skabe overskud ved en omsætning, der ved den nuværende prisstruktur ikke ventes at, udvise nævneværdig vækst i de kommende år.

For at være en attraktiv arbejdsplads skal medarbejdernes kvalifikationer løbende forbedres således at de kan vokse med opgaverne og på sigt pålægges mere ansvar. I 2015 var næsten 2/3 af medarbejderne på kursus.

Nukissiorfiit har samtidig et stort behov for at styrke sin egen forsyning af ledere, for at sikre kontinuiteten, fastholde viden og nedbringe den forholdsvis høje personaleomsætning. Derfor er arbejdet med Aquttoq, Nukissiorfiits Leadership Pipeline, indledt. Der er samtidig introduceret exit-samtaler med nærmeste chef eller HR, hvor medarbejdere, der forlader Nukissiorfiit, får mulighed for at uddybe årsagerne til, at de forlader virksomheden.

Arbejdssikkerheden på arbejdspladsen på alle anlæg - små og store - er højt prioriteret og i stigende omfang indarbejdet i de daglige rutiner og kulturen i Nukissiorfiit. Arbejdet er forankret hos virksomhedens arbejdsmiljøkonsulent, som også fungerer som sekretær for Hovedsikkerhedsudvalget, der i 2016 har reduktion i antallet af kemikalier, der anvendes på

arbejdspladsen, øverst på sin dagsorden. De mange aktiviteter i små samfund og det ofte begrænsede udbud af arbejde og kvalificeret arbejdskraft stiller stor krav til redelighed ved ansættelser og afskedigelser. Alle medarbejdere er gjort bekendt med Nukissiorfiits gavepolitik, der opfordrer leverandører til ikke at begave eller beværte Nukissiorfiits ansatte udover ved særlige lejligheder som jubilæer og lignende. Formålet er at værne om de ansattes integritet og undgå konkurrenceforvridende aktiviteter. Der blev i 2015 udarbejdet politikker og forretningsgange for ansættelse af nærtbeslægtede.

Nukissiorfiit støtter arbejdet med børn og unge, specielt de udsatte. Støtten gives i form af gratis leverance af el, vand og varme til arrangementer og foreninger samt i forbindelse med unges uddannelse og forberedelse til voksenlivet.

Nannup tumai er symbol på Nukissiorfiits arbejde med bæredygtighed.



Ledelsesberetning

Sarfaq 2015 Sarfaq 2020

Sarfaq 2015 var Nukissiorfiits strategiplan for 2013-2015. Som led i planen intensiveredes arbejdet i 2015 inden for fire områder under overskrifterne: Glade kunder, Sund økonomi, Klar ledelse og Rent vand. Indsatsområderne er byggesten for et selv bærende Nukissiorfiit, der i disse år forandrer sig fra at "forsyne borgere" til at "sælge til kunder". Derfor skal Nukissiorfiit have Grønlands bedste kundeservice. Nukissiorfiits produkt er hele oplevelsen af virksomhedens interaktion med kunderne; fra vand i hanen over informationerne om planlagte serviceafbrydelser til fakturaernes udformning og kundernes dialog med 80 11 50, der er Nukissiorfiits centrale kundeservice og døgnvagtelefon.

Sarfaq2020 er Nukissiorfiits strategiske målsætning for de næste fem år. En udviklingsstrategi på fem år passer til forretningens langsigtede natur. For at kunne fastholde og optimere produktionskapaciteten skal anlæg og distributionsnet løbende vedligeholdes med udskiftninger af større maskiner hvert 30-40 år og ved gennemførelse af få, men afgørende større investeringer.

Nukissiorfiit har flere end 21.000 kunder, hvoraf knap 19.000 er private husstande. Nukissiorfiits elkunder har siden 2010 kunne følge deres daglige elforbrug på nukissiorfiit.gl parallelt med, at Nukissiorfiit centralt kan aflæse, tilmelde og afmelde forsyningen over nettet. Det skønnes, at dette tilbud i 2015 blev benyttet godt 15.000 gange, hvilket svarer til det samlede niveau for årene 2010-2014. Den centrale aflæsning af el, vand og varme muliggør også, at kunderne løbende afregnes for deres faktiske forbrug. Godt halvdelen af kunderne er tilmeldt PBS, hvilket billiggør administrationen. I 2015 ringede Nukissiorfiit til godt 2.400 ikke-PBS kunder, for at tilskynde dem til at gå online og modtage fakturaer mv. elektronisk. Flere end 550 kunder tog i mod tilbuddet om hjælp til at komme på PBS eller få tilsendt fakturaer mv. elektronisk. Arbejdet med at digitalisere kundekommunikationen fortsætter i 2016, hvor det er planen, at introducere en alarm-service i tilfælde af uheld og planlagte servicenedlukninger mv. En mere målrettet kommunikation og direkte dialog ventes også at kunne reducere antallet af af- og tilmeldinger i forbindelse med udeblevne betalinger og hermed spare mange kunder udgifter til gebyrer. Målet med digitaliseringen af kundekontakten er at gøre Nukissiorfiit grønnere, forbedre servicen og spare penge til glæde for kunderne.

Sarfaq 2015 status

Glade kunder:

I kundeundersøgelsen, der blev gennemført i november 2015, fik Nukissiorfiits en samlet bedømmelse på index 69 mod index 67 i 2014. Kommunikationen med kunderne fik bedømmelsen 57 mod 50 året før. Målet var index 60. Der blev udsendt 6.000 spørgeskemaer med en svarprocent på 25 pct.

Godt 2.400 kunder blev i 2015 ringet op og rådgivet om fordelene ved at modtage fakturaer mv. elektronisk. Indsatsen øgede antallet af elektroniske/digitale kunder med flere end 550, svarende til næsten 25 pct.

"Følg dit Forbrug" på hjemmesiden anslås at have haft mere end 15.000 besøg og i november 2015 fik kunderne mulighed for at sammenligne deres elforbrug med det typiske forbrug på forskellige lokationer i Grønland.

Der blev afholdt ti kundemøder i ti byer, hvor den respektive distriktschef redegjorde for Nukissiorfiits planer i det pågældende område. Målet var 17 kundemøder.

Sund økonomi

Fokus på en bedre lagerstyring fastholdes. Det samlede beløb, der investeredes eller blev anvendt i produktionen eller indgik i Øvrige kapacitetsomkostninger udgjorde i alt DKK 472 mio. var på niveau med 2014. Den lange og kolde vinter øgede udgifterne til olie mærkbart. Omvendt begrænsede vejret omfanget af anlægsarbejder.

Konsekvent brug af udbud i forbindelse med indkøb fortsætter.

Klar ledelse

Direktionen besøgte syv byer og seks bygder, hvilket er under de opstillede mål. I årets medarbejdertilfredshedsundersøgelse, hvor deltagelsesprocenten var 71 mod 74 i 2014, scorede ledelsen index 65 på kommunikation mod 60 i 2014. Målet var index 70. Kendskabet til strategien Sarfaq2015 var 70 og medarbejdernes oplevelse af egen rolle i strategien var stærkt forbedret, om end på et lavt niveau.

Rent vand

Antallet af kogeambefalingsdøgn faldt med 16 pct. mod et mål på 30 pct., hvilket blandt andet skyldes en langsommere indkøring af tre nye bygdevandværk end planlagt. Det koster mellem DKK 15 og DKK 1.200 at producere en m³ drikkevand i Grønland. Den maksimale salgspris var i 2015 DKK 33 pr. m³.



80 11 50

Sarfaq 2020

Èt Nukissiorfiit - bæredygtigt med kundefokus

De overordnede mål for Sarfaq2020 blev fastlagt i efteråret 2015. I vinteren 2015/2016 fortsatte arbejdet med strategien i distrikterne, således at alle medarbejdergrupper involveres i arbejdet med at udmønte strategien tilpasset de særlige lokale vilkår og betingelse, der gælder i distrikterne.

Èt Nukissiorfiit. I 2020 skal Nukissiorfiit opleves som en sammenhængende og samarbejdende organisation på kryds og tværs uanset, hvor man arbejder i Nukissiorfiit.

Bæredygtigt. I 2020 skal Nukissiorfiit give et resultat der muliggør, at grøn energi skal tegne sig for mere end 70 pct af leverancerne til kunderne.

Kundefokus. I 2020 skal den typiske privatkundes elforbrug være mindst 5 pct. lavere end i 2015 og 2/3 af kunderne skal være digitale og faktureres elektronisk. Massive oplysningskampagner skal understøtte de to målsætninger.

Arbejdet med at nå ovenstående mål understøttes af årsprogrammer, der hvert år prioriterer særlige indsatsområder. I 2016 har Nukissiorfiit specielt fokus på, at de ved årets begyndelse planlagte og godkendte anlægsopgaver alle gennemføres

i overensstemmelse med forventningerne, et fald i kogeanbefalingsdøgnene på 25 pct. i forhold til 2015, en målrettet indsats til langsigtet forbedring af lagerstyringen indledes, beredskabet ved store nedbrud indøves og IT-opgraderingen færdiggøres.

I årene 2016-2020 forventer Nukissiorfiit for nuværende, at investere omkring DKK 800 mio., herunder i alt DKK 200 mio. i udvidelsen af vandkraftværkerne i Qorlortorsuaq og potentielt Tasiilaq. De øvrige investeringer ventes, at beløbe sig til omkring DKK 600 mio. Der er et betydeligt vækstpotentiale i Nuuk, Ilulissat og om nogle år også i Narsaq for så vidt angår salg af afbrydelig elvarme.

Ledelsesberetning

Økonomi

Omsætning

Nukissiorfiits omsætning bestemmes af afsætningen målt i mængder og priserne. En svag økonomi og et vigende befolkningstal reducerer sammen med stadig mere besparende installationer afsætningen. Omvendt øger urbaniseringen efterspørgslen efter varme fra Nukissiorfiit, der på langt de fleste mindre lokationer kun sælger el og vand.

Set over en fem årig periode er omsætningen steget med ti pct., hvilket især skyldes prisstigningen på varme som følge af udviklingen i olieprisen.

Omkostninger

Nukissiorfiits omkostninger kan inddeles i fem hovedgrupper: vareforbrug DKK 223 mio. (25 pct.), personaleomkostninger DKK 156 mio. (18 pct.), øvrige kapacitetsomkostninger DKK 153 mio. (17 pct.), afskrivninger DKK 238 mio. (27 pct.) og renter på lån til Landskassen DKK 109 mio. (12 pct.). Vareforbrug er i al væsentlighed dieselolie. Omkostninger hertil steg i 2015 pga. den lange og kolde vinter. Trods vandkrafts store andel af kraft- og varmeproduktionen er dieselolie den eneste energikilde på 64 lokationer ligesom dieselolie supplerer vandkraft på meget kolde dage. I takt med, at Nukissiorfiits produktion bliver grønnere ventes dieseloliens andel af de samlede omkostninger reduceret. Øvrige kapacitetsomkostninger, der dækker fra forsikringer over kontorhold til drift af anlæg og bygninger steg i 2015. Afskrivninger steg i 2015 blandt andet som følge af store investeringer i vandkraftsværk, vandforsyning m.v. Nukissiorfiit betaler seks pct. i rente på sine lån. Renten på nye lån er fremover nedsat

til tre pct. Overordnet fylder de faste omkostninger således stadig mere og de variable mindre, hvilket øger resultatets forudsigelighed. Renteomkostningerne ventes således, at være for svagt nedadgående, selv med de planlagte udvidelser af vandkraftanlæggene i Qorlortorsuaq og potentielt Tasiilaq.

Cash Flow

I 2013 blev vandkraftanlægget i Paakiitsoq, der kostede i alt DKK 640 mio., indviet som Nukissiorfiits femte anlæg af sin art. I 2013, 2014 og 2015 var investeringsaktiviteterne relativt små, hvilket også bliver tilfældet i 2016. Det betyder, at Nukissiorfiit i disse år har et forholdsvis stærkt cash flow, der kan nedbringe virksomhedens gæld til Landskassen. I 2015 var driftens likviditetspåvirkning DKK (89) mio. mod DKK (56) mio. i 2014 og DKK (117) mio. i 2011. En forbedret lagerstyring forventes fremover at bidrage til at nedbringe arbejdskapitalen.

Balance

Nukissiorfiits aktiver på godt DKK 4,8 mia. består i al væsentlighed af produktionsanlæg, varebeholdninger, tilgodehavender fra kunder og likvider. Heraf udgør de fem vandkraftværker DKK 1,6 mia. Balancen ventes, at udvise beskeden vækst i de kommende år.

Nukissiorfiits egenkapital er DKK 3 mia. Den samlede gæld til Landskassen er DKK 1,7 mia. Øvrig fremmedfinansiering består bl.a. af skyldig løn og gæld til leverandører; i alt DKK 67 mio.



Ledelsesberetning

Interessenter

Kunder

Nukissiorfiit har i dag godt 21.000 kunder; fra Qaanaaq i nord til Nanortalik i syd og fra Ittoqqortoormiit i øst til Qeqertarsuaq i vest. Godt 21.000 køber el, godt 8.000 køber vand og henved 4.000 kunder afregnes varme. Knap 11.000 kunder betaler via PBS. I 2015 måtte Nukissiorfiit lukke for el, vand eller varme godt 2.000 gange pga. manglende betaling. Som regel åbnes der inden for få dage igen for forsyningen, når det skyldige beløb er betalt. Nukissiorfiit har i 2016 specielt fokus på, at reducere antallet af sådanne unødvendige lukninger, der påfører kunderne ekstra gebyrer og Nukissiorfiit ekstra administrative byrder.

Ultimo 2015 var Nukissiorfiits samlede tilgodehavende hos kunderne DKK 182 mio. Årets samlede realiserede tab på debitorer var DKK 1 mio. Tab opstår typisk i forbindelse med erhvervs-kunders konkurs, dødsboer og kunder, der flytter fra landet.

Siden 2010, hvor funktionaliteten Følg dit Forbrug blev oprettet, er den blevet brugt flere end 30.000 gange, hvoraf mere end halvdelen alene i 2015. Siden november 2015 har kunderne også kunne sammenligne deres elforbrug med andres elforbrug på alle Nukissiorfiits lokationer. Begge services understøtter Nukissiorfiits arbejde med at reducere forbruget af el, vand og varme i Grønland.

Ved kundeundersøgelsen i november 2015, svarede 1.365 privatkunder og 145 erhvervs-kunder. I alt 6.000 kunder modtog et spørgeskema via email. Nukissiorfiit fik et middel resultat, der viste fremgang i forhold til 2014. På Tilfredshed og Loyalitet opnåedes index på henholdsvis 69 og 69 af 100 mulige mod 67 og 65 i 2014. På Rådgivning og Kommunikation scorede Nukissiorfiit 54 mod 50 i 2014. Målet for 2015 var 60. For 2016 er målsætningen 70+. Kunderne efterspørger typisk mere energirådgivning og forklaring på priserne. Ved den næste kundetilfredshedsundersøgelse tilstræbes, at offline-kunder også inddrages. Nukissiorfiits generel-

le omdømme i Grønland er middel. Virksomheden ønsker gennem kunderelevante tiltag at øge sin synlighed i samfundet, hvilket bl.a. muligheden for at sammenligne sit forbrug med andres skal medvirke til.

Medarbejdere

Opgjort i årsværk har Nukissiorfiit 372 ansatte; 59 kvinder og 306 mænd i alderen 18 til 75 år; 36 er under 30 år og 158 er over 50 år, heraf 52 over 60 år. Flere end 300 er beskæftiget med at drive og vedligeholde anlæggene på 70 lokationer, hvorfor mange har en teknisk uddannelse, eksempelvis som skibsmontør, elektriker, elinstallatør eller maskinmester.

I 2015 forlod 51 personer Nukissiorfiit og 56 blev ansat, hvoraf 9 flyttede til Grønland i forbindelse med ansættelsen. Seks nye medarbejdere var under 30 år og 13 over 50 år. Blandt hovedkontorets 68 ansatte er der 19, der har været ansat i mindre end et år. Den voldsomme personaleomsætning er dyr, da den bremser videnopbygning og ødelægger kontinuiteten. Omvendt giver den organisationen mulighed for nytænkning og forandring, hvilket er påkrævet når forretningen skal trimmes og budgetterne gentænkes for at skabe overskud inden 2018. I den tekniske organisation er personalefastholdelsen set under et større. Visse lokationer lider under mandskabsmangel, specielt i Nordgrønland og de små enheder. Her kan det ligeledes konstateres, at det bliver vanskeligere at rekruttere og fastholde medarbejdere med den nødvendige faglige viden. Endelig står en stor gruppe meget erfarne medarbejdere overfor at skulle pensioneres inden for en kortere årrække. Arbejdet med at synliggøre Nukissiorfiit i Grønland og Danmark overfor relevante faggrupper fortsætter, herunder den løbende markedsføring over for grønlandske studerende. De grønlandske huse i Aalborg, Aarhus, Odense og København danner typisk rammen herom.

Ny teknologi kræver hele tiden opgradering af medarbejdernes kompetencer, hvorfor 239 personer var på kursus i 2015. Opgraderingen af Nukissiorfiits administrative IT-infrastruktur krævede, at stort set alle ansatte fik undervisning i de nye procedurer og arbejdsgange. 134 personer var på tekniske kurser, der ofte afvikles i samarbejde med Jern og Metalskolen i Nuuk. 15 var på lederkursus. Nukissiorfiit har som målsætning, at mindst ti procent af medarbejderne skal være unge under uddannelse. Ultimo februar 2016 arbejdede 27 unge under uddannelse og i praktik hos Nukissiorfiit.





I den årlige medarbejdertilfredshedsundersøgelse, der blev gennemført i oktober, deltog 240 personer, svarende til en svarprocent på 71 pct., hvilket var under niveauet for 2014 og målsætningen på 80 pct. Arbejdsglæden steg, men mange savner faglig og personlig udvikling ligesom den generelle kommunikation fra ledelsen kan blive bedre. Forståelsen af og indsigten i Sarfaq2015 er god. Indsatsområderne Glade kunder, Sund økonomi og Rent vand skulle sammen med Klar ledelse være med til at løfte virksomhedens ambitionsniveau og skabe retning, hvilket i nogen grad er lykkedes. Større synlighed hos kunderne skal også styrke omdømmet og dermed arbejdsglæden. Medarbejderne vurderede i undersøgelsen direktionens evne til at lede til index 65 af 100 mulige mod en målsætning på 70+ og 63 i 2014. Det er ambitionen at øge deltagelsesprocenten til 80 pct. og vurderingen af direktionen til 70+ i 2016.

I 2015 anmeldte Nukissiorfiit 15 arbejdsulykker og fem arbejdsbetingede lidelser. Arbejdstilsynet afgav påbud i to bygder.

Leverandører

I 2015 købte Nukissiorfiit ind for DKK 472 mio. hos i alt 723 leverandører; indkøbet dækker løbende forbrug og investeringer. Beløbet er på niveau med 2014, hvilket skyldes et stort olieforbrug. Antallet af leverandører er derimod lidt lavere end i 2014 og afspejler arbejdet med at samle indkøbet hos færre og større samarbejdspartnere. Det skal give Nukissiorfiit bedre betingelser og øge partnernes interesse for at udbygge relationen til Nukissiorfiit.

Det er i Nukissiorfiits langsigtede interesse, at der i Grønland er en kompetent leverandørbase, der på alle lokationer kan sikre, at opgaven udføres konkurrencedygtigt. Visse ydelser vil dog altid skulle købes udenlands.

I 2015 udgjorde dieselolie 44 pct. af det samlede indkøb. Opgraderingen af den administrative IT-infrastruktur var årets største enkeltinvestering. Den samlede investering heri i 2015 og 2016 er DKK 15 mio.

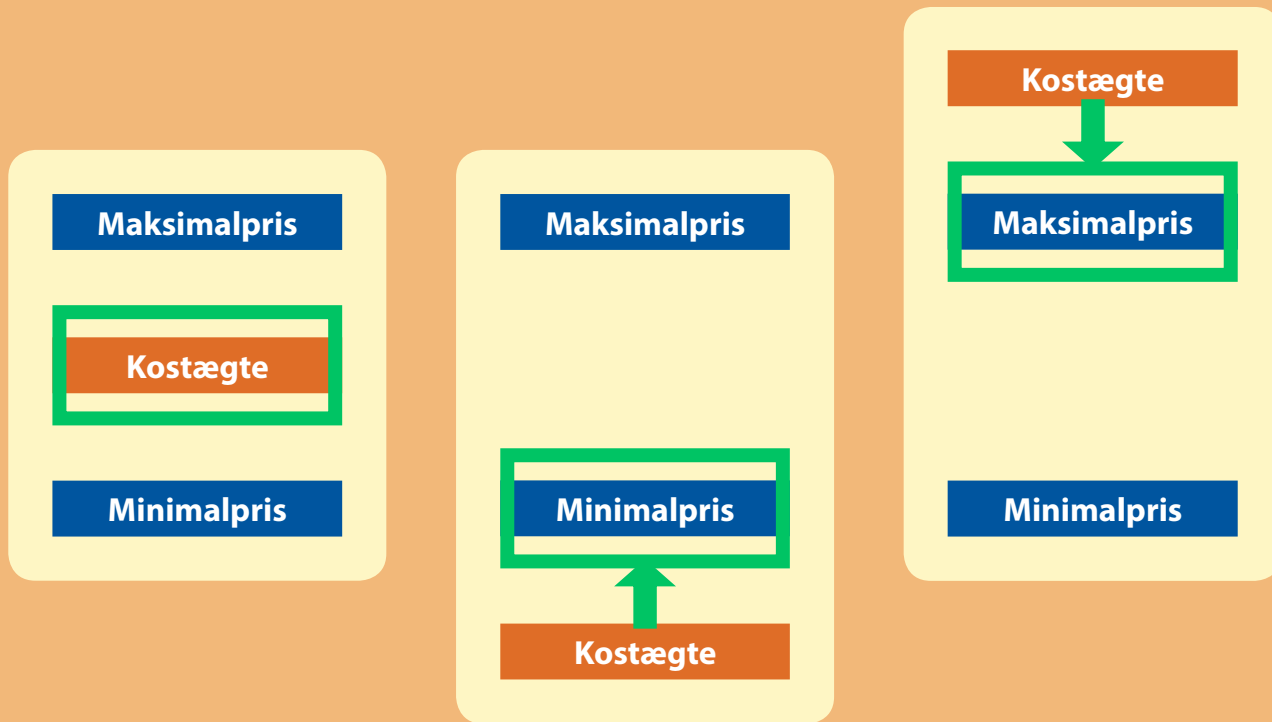
Ejere

Nukissiorfiit er i den sidste ende ejet af sine kunder, da den er en nettostyret virksomhed ejet af Selvstyret med reference til Departementet for Natur, Miljø og Justitsområdet under Naalakkersuisoq Mala Høy Kúko. Som nettostyret virksomhed skal Nukissiorfiits økonomi balancere. Landskassen har siden ensprisreformen i 2005, der i udgangspunktet lader salgsprisen på el, vand og varme afhænge af de lokale produktionsomkostninger, ydet virksomheden et tilskud som kompensation for prisstrukturen, der i praksis ikke tillader Nukissiorfiit at dække sine omkostninger på langt hovedparten af lokationerne. Tilskuddet, der var DKK 35 mio. i 2015, udfases imidlertid helt ved udgangen af 2018, hvilket motiverede distriktsdannelsen i 2014, de strammere budgetter og gentænkningen af mange aktiviteter. Aftrapningen blev besluttet af Inatsisartut i 2010. Tilskuddet er DKK 24 mio. i 2016.

Landstingsforordningerne om energiforsyning af 1997 og af 2007 om vand sætter de overordnede rammer for Nukissiorfiits virke som den primære bynære leverandør af el, vand og varme i Grønland. Inden for disse og under hensyntagen til de samfundsøkonomiske vilkår skal Nukissiorfiit fungere som en selvstændig erhvervsvirksomhed med fokus på grøn drift og kundef effektive løsninger.

Nukissiorfiits priser og betingelser godkendes af Naalakkersuisut. El og vand prisfastsættes i forhold til lokale kosttægte priser. Prisen på varme er ens i hele landet. I praksis fastsættes og godkendes en maksimal og minimalpris på el og vand. Overstiger den kosttægte pris maksimalprisen betales maksimalprisen. Ligger den

Minimal- og maksimalpris



kostægte pris under minimalprisen betales minimalprisen. Den kostægte pris indeholder de lokale udgifter til administration, vareforbrug, vedligeholdelse, finansiering, afskrivninger og andel af fælles kapacitetsomkostninger ved hovedkontoret. Sidstnævnte opgøres som andel af Nukissiorfiits samlede produktion målt i volumen. På de dyreste og mest underskudsgivende lokationer udgør salgsprisen 15 pct., 3 pct. og 18 pct. af den kostægte pris på henholdsvis el, vand og varme. På tværs af produkterne finansierer overskuddet fra salg af varme underskuddet på el og vand, og byerne under ét finansierer bygderne og underskuddet på fiskeindustrien.

Prisen på Nukissiorfiits varme er ved lov sat til omkostningen ved almindelig privat oliefyring. Priserne på el og vand faldt i 2015, mens prisen på varme blev sat op per 1. februar 2015.

Nukissiorfiit har godt 21.000 kunder i kundegruppe 1 og 10 i kundegruppe 2, der består af fiskeindustrien. Salget til fiskeindustriens produktion udgjorde i 2015 DKK 58 mio. svarende til 9 pct. af den samlede el- og vandomsætning. Det er politisk bestemt, at fiskeindustrien skal betale 41,5 pct. af den kostægte pris; dog ikke mere end maksimalprisen, der gælder for el og vand.

Nukissiorfiit dimensionerer sine anlæg efter den aktuelle og forventede lokale efterspørgsel fra de private husstande og erhvervslivet, herunder fiskeindustrien, hvis volumen øger kapacitetsudnyttelsen og mindsker enhedsomkostningerne. Dette kan betyde, at kundegruppe 1 betaler mindre end den ville have gjort uden den ekstra volumen fra fiskeindustrien. Ekspanderer fiskeindustrien kan Nukissiorfiit udbygge sin kapacitet under hensyntagen til de samfundsøkonomiske forhold. Førhen blev de deraf afledte investeringer og driftsomkostninger efterfølgende betalt lokalt af alle kunder; også efter en eventuel fabrikslukning. I dag kan den industri, der foranlediger et eventuelt forøget forbrug af el eller vand blive pålagt selv at afholde investeringen. Denne ændring skal tilskynde erhvervslivet til at etablere sig og ekspandere, hvor der i forvejen er ekstra kapacitet, hvilket oftest er samfundsøkonomisk mest hensigtsmæssigt.

Ledelsesberetning

Risikostyring

Forsyningsikkerhed

Forsyningsikkerhed har altid førsteprioritet hos Nukissiorfiit, fordi nedbrud i produktionen vil lamme det berørte område økonomisk og eventuelt føre til evakuering af befolkningen afhængigt af årstiden. Derfor er backup og reservekapacitet på lokationerne afstemt efter byernes og bygdernes befolkningers størrelse og muligheden for hurtigt at kunne sejle eller flyve nødlandæg ind. Nukissiorfiits mindste enhed sælger el til 15 kunder i Naajaat. Nukissiorfiit har flere end 5.000 kunder i Nuuk.

I 2016 er der i årsprogrammet specielt fokus på beredskabet i tilfælde af alvorlige nedbrud. Nukissiorfiit vil teste deres evne til at reagere, informere kunderne og samarbejde med de relevante myndigheder.

Medarbejdere

Fastholdelse og tiltrækning af veluddannede medarbejdere er Nukissiorfiits akilleshæl og den store personaleomsætning er en stor udfordring. Nukissiorfiit arbejder målrettet på at sikre lokal forankret bemanning alle relevante steder, hvilket ikke er nemt i specielt Nordgrønland og på mange små lokationer. Oplysning og markedsføring over for relevante studiesegmenter i Grønland og Danmark skal afhjælpe problemet på længere sigt og sikre Nukissiorfiit en bredere ansøgerskare. Som led heri er det målsætningen at ti pct. af de ansatte skal være unge under uddannelse. Nukissiorfiit skal kunne løse flere projektstyringsopgaver selv, hvorfor en større andel af medarbejderstaben i fremtiden vil være beskæftiget hermed. Nukissiorfiits Leadership Pipelineprogram, Aquttoq, der skal styrke selvforsyningen

Vandmangel søgt afhjulpet i Kangaatsiaq i 2015



af egne ledere, er et vigtigt element i arbejdet med at fastholde og tiltrække den relevante arbejdskraft. I takt med at Nukissiorfiits infrastruktur fornyes indarbejdes løsninger, der muliggør fjernovervågning og evt. fjernstyring, hvilket på langt sigt kan medvirke til at forbedre nogle af udfordringerne med bemandingerne. Efteruddannelsesindsatsen styrkes i de kommende år.

Oliepris og valuta

Nukissiorfiits indkøb af dieselolie afregnes i DKK. Udsving i olieprisen i Grønland bevirkede, at Nukissiorfiits pris på varme blev ændret en gang i 2015. Prisen på Nukissiorfiits varme afspejler ved lov prisen på opvarmning med oliefyr, så en faldende oliepris målt i DKK mindsker prisen på Nukissiorfiits varme, der væsentligst er produceret ved brug af energi fra vandkraft og derfor kun har få variable omkostninger. En faldende oliepris påvirker således Nukissiorfiits resultat negativt. Et fald på ti øre i olieprisen reducerer Nukissiorfiits resultat med omkring DKK 4 mio. Ultimo 2015 var værdien af Nukissiorfiits olielagre DKK 31 mio.

Salgspriser

Nukissiorfiits salgs- og leveringsbetingelser godkendes af Naalakkersuisut og afspejler derfor primært politiske valg og sekundært de underliggende produktionsomkostninger på de enkelte lokationer. I praksis fastlægges en maksimal- og minimalpris for hele landet. Set under et finansierer overskuddet på varme underskuddet på el og vand, byerne betaler for bygderne og understøtter fiskeindustrien via lavere priser. Nukissiorfiit tilstræber, at producere så billigt og grønt som muligt, og hermed så forudsigeligt som muligt. Prisudviklingen på el og vand har set over mange år været på niveau med den almindelige inflation.

Leverandører

Nukissiorfiit er i en grønlandsk sammenhæng en stor virksomhed, men virksomheden er for flere udenlandske leverandører en mindre betydende kunde, hvilket kan betyde, at Nukissiorfiit ikke altid får de mest optimale vilkår og måske bliver for afhængig af en enkelt samarbejdspartner, der har erfaring med arktiske forhold. Tilsvarende er leverandørudbuddet på flere lokationer i Grønland begrænset, hvilket kan fordyre eksempelvis anlægsarbejder til ugunst for Nukissiorfiits kunder. Nukissiorfiit arbejder derfor på at fylde mere hos færre kunder og skabe en lokal, kompetent og konkurrencedygtig partnerbase, som kan indgå ramme- og samarbejdsaftaler, der dækker hele Grønland. Disse emner var på dagsordenen på Teknologidagene i september.

Renterisiko

Nukissiorfiits langfristede gæld på DKK 1,6 mia. er optaget hos Selvstyret, der ejer virksomheden. Renten på den eksisterende gæld er seks procent. Renten på nye lån er tre procent. Den demografiske udvikling presser

Nukissiorfiits økonomi, da infrastrukturen og kvaliteten på de små lokationer skal fastholdes trods faldende befolkning, samtidig med at kapaciteten på de store lokationer skal udbygges. Urbaniseringen vil på langt sigt mindske Nukissiorfiits omkostninger og øge varmeafsætningen, da en større andel af kunderne vil befinde sig inden for varmenettet end tilfældet er i dag, hvor private oliefyr og lignende er den typiske opvarmningsform i Grønland.

Klima

Ændringer i nedbørsmønsteret udgør en meget konkret trussel for Nukissiorfiit, idet vandkraftværkerne og drikkevandsforsyningen er afhængige af nedbørsmængderne. Skal vandkraftværkerne suppleres eller helt erstattes med diesellolegeneret kraft og varme belastes resultatet voldsomt ligesom nye drikkevandsøer skal forbindes til det eksisterende net, hvilket kan være meget dyrt. Tørke er allerede i dag en udfordring mange steder, ligesom Grønlands geografi fordyrer eller helt umuliggør kommerciel udnyttelse af mange af landets betydelige vandkraftressourcer.



Bemærkninger til årsregnskabet

Omsætningen blev DKK 852 mio. i 2015 mod DKK 825 mio. i 2014. Fremgangen skyldes i al væsentlighed stigningen i salget af varme. Omsætningen fordelte sig med DKK 447 mio. på el, DKK 86 mio. på vand og DKK 283 mio. på varme inkl. fast og afbrydelig elvarme. Anden omsætning, der bl.a. består af gebyrindtægter og refusioner beløb sig til DKK 36 mio.

Årets ordinære resultat blev DKK (27) mio. mod DKK (33) mio. i 2014 rensat for ekstraordinære poster i forbindelse med erstatninger. Fremgangen skyldes det ekstra varmesalg og flere ubesatte stillinger. Den underliggende drift blev ikke strukturelt forbedret. Årets resultat inklusive ekstraordinære poster blev DKK (23) mio. mod DKK (53) mio. i 2014, der var belastet af modregning af for stor indtægtsførsel i 2013 af erstatning i forbindelse med opførelse af nyt elværk i Upernavik.

Omsætningen på el til lys og kraft var i 2015 DKK 10 mio. lavere end i 2014. Nedgangen dækker over et prisfald og en mindre afsætningsstigning på knap 1 pct.

Omsætningen på vand steg med DKK 7 mio. i forhold til 2014. Ændringen dækker over en gennemsnitlig højere pris, der skyldes forskydninger i forbrugets geografiske sammensætning mod byer med kostægte priser og en 15 pct. lavere afsætning til fiskeindustrien.

Omsætningen på varme steg med DKK 31 mio. eller 13 pct. som følge af højere pris og en afsætningsstigning på 8 pct. Salget af fast og afbrydelig elvarme beløb sig til DKK 93 mio. Salget af fjernvarme, der føres frem i rør, beløb sig til DKK 190 mio.

Vareforbrug, der væsentligst omfatter olie steg med DKK 9 mio. til DKK 223 mio., hvilket er en stigning på 4 pct. Olieforbruget på 32,7 mio. liter steg med 1,9 mio. liter, svarende til DKK 10 mio. Køb af restvarme fra affaldsforbrænding beløb sig uændret til DKK 8 mio.

I 2015 faldt løn- og personaleomkostningerne med knap DKK 2 mio. til DKK 156 mio. bl.a. pga. flere ubesatte stillinger.

Øvrige kapacitetsomkostninger, der bl.a. omfatter forsikringer og drift af anlæg og bygninger steg med knap DKK 14 mio. til DKK 153 mio. Stigningen i forhold til 2015 skyldes primært, at lagrene er blevet nedskrevet med ca. 11 mio. kr. Nedskrivningen er foretaget for at give et mere retvisende billede af den aktuelle lagerværdi. Derudover har der været almindeligt forekommende udsving i gennemførelsen af større omkostningstunge hovedeftersyn og reparationer af vandledning, der ikke er årligt tilbagevendende aktiviteter på alle lokationer. Reparation og vedligeholdelse udgjorde 38 pct. af øvrige kapacitetsomkostninger,

administration 19 pct. og forsikringer 10 pct. Hertil kommer omkostninger i forbindelse med lagernedskrivninger, revision, målere mv.

Afskrivninger steg i 2015 med DKK 5 mio. til DKK 238 mio. som følge af skrotning af gamle anlæg.

Renteomkostningerne faldt i 2015 med DKK 7 mio. til DKK 109 mio. Nedgangen skyldes, at der ikke blev optaget lån i 2015.

Der var i 2015 ekstraordinære indtægter på knap DKK 4 mio.; primært fra forsikringsdækning af haverede vandledninger.

Debitormassen steg i 2015 med DKK 49 mio. til DKK 188 mio. Det skyldes, at opgraderingen af Nukissiorfiits administrative IT-infrastruktur skabte en række problemer for faktureringen, hvilket i mange tilfælde betød forsinkede udsendelser og opfølgning herpå ved udgangen af 2015. Fakturering og opkrævning af skyldige beløb ventes normaliseret ved udgangen af første kvartal 2016. Som følge af den øgede debitormasse steg hensættelserne til tab med DKK 1 mio. til i alt DKK 7 mio. ultimo 2015. Det realiserede tab på debitorer var uændret godt DKK 1 mio. i 2015.

Bankbeholdningen var ultimo 2015 DKK 39 mio. mod DKK 79 mio. i 2014. Trækket på trækingsretten i Landskassen var ultimo 2015 DKK 45 mio. mod DKK 31 mio. ved udgangen af 2014. Likviditeten faldt således i 2015 med DKK 52 mio., hvilket skyldes den store pengebinding i debitorer som følge af udfordringer i forbindelse med konverteringen til nyt økonomisystem.

Den samlede balance udgjorde DKK 4,8 mia. ved udgangen af 2015. Gælden til Landskassen udgjorde DKK 1,7 mia. og egenkapitalen DKK 3 mia.

Det samlede underskud på elproduktionen til lys og kraft var DKK 74 mio. Salget til byggerne og fiskeindustrien gav et underskud på henholdsvis DKK 41 mio. og DKK 47 mio. Salget i byerne gav samlet et overskud på DKK 13 mio.

Det samlede underskud på vandproduktionen var DKK 77 mio. Underskuddet fordelte sig på byer, bygder og fiskeindustrien med henholdsvis DKK 25 mio., DKK 26 mio. og DKK 26 mio.

Det samlede overskud på salget af varme, der kun udbydes i 12 byer, udgjorde DKK 107 mio.

Nukissiorfiit har overskud i byerne under et og underskud på salget i byggerne og til fiskeindustrien. Samlet betaler varme for el og vand.

Anvendt regnskabspraksis

Årsregnskabet er aflagt i overensstemmelse med "Hjemmestyrets bekendtgørelse nr. 25 af 26. november 1998 om nettostyrede virksomheders regnskabsvæsen m.v."

De anvendte regnskabspraksis er uændret i forhold til sidste år.

Generelt om indregning og måling

I resultatopgørelsen indregnes indtægter i takt med, at de indtjenes. I resultatopgørelsen indregnes ligeledes omkostninger, herunder afskrivninger og nedskrivninger.

Aktiver indregnes i balancen, når det er sandsynligt, at fremtidige økonomiske fordele vil tilflyde virksomheden, og aktivets værdi kan måles pålideligt.

Forpligtelser indregnes i balancen, når det er sandsynligt, at fremtidige økonomiske fordele vil fragå virksomheden, og forpligtelsens værdi kan måles pålideligt.

Ved første indregning måles aktiver og forpligtelser til kostpris. Efterfølgende måles aktiver og forpligtelser som beskrevet for hver enkelt regnskabspost nedenfor.

Ved indregning og måling tages hensyn til forudsigelige tab og risici, der fremkommer inden årsrapporten/årsregnskabet aflægges, og som be- eller afkræfter forhold, der eksisterer på balancedagen.

Den regnskabsmæssige værdi af immaterielle og materielle anlægsaktiver gennemgås årligt for at afgøre, om der er indikation af værdiforringelse ud over det, som udtrykkes ved normal afskrivning. Hvis dette er tilfældet, foretages nedskrivning til den lavere genindvindingsværdi.

Nettoomsætning

Nettoomsætning omfatter det til kunderne fakturerede salg. Der henvises i øvrigt til note 1.

Ekstraordinære poster

Ekstraordinære poster omfatter indtægter og omkostninger, der hidrører fra begivenheder, som ikke hører under virksomhedens ordinære drift, og som derfor ikke forventes at være tilbagevendende.

Materielle anlægsaktiver

Materielle anlægsaktiver, som var i Nukissiorfiits eje pr. 1. januar 1998, og som før da har været afskrevet i forhold til anlægsfradrag, er vurderet og optaget til genanskaffelsesværdi med fradrag af beregnede brugstidsafskrivninger fra ibrugtagningstidspunktet. Bygde

anlæg, som blev overtaget 1. januar 1998 er pr. 1. januar 2004 optaget til vurderingsværdi og afskrevet i henhold til aktivernes forventede restlevetid.

De egenfinansierede bygninger, transportmidler og maskiner afskrives uændret i henhold til forventede brugstider og vises ikke separat i regnskabet.

Der foretages lineære afskrivninger, baseret på følgende vurdering af aktivernes forventede brugstider:

Bygninger og anlæg inkl. distributionsnet 5-60 år
Transportmidler og maskiner 4-10 år

Aktiver med en anskaffelsesværdi på under DKK 50.000 pr. enhed udgiftsføres fuldt ud i anskaffelsesåret. Udskiftning af ledningsnet på under DKK 500.000 udgiftsføres fuldtud i anskaffelsesåret. IT-anskaffelser til administrative systemer straksafskrives som hovedregel, medmindre de indgår i et større samlet projekt, der er en gennemgribende systemomlægning eller -udvidelse. Ved aktivering af IT-anskaffelser bliver afskrivningsperioden tre år.

Varebeholdninger

Varebeholdninger værdiansættes til kostpris opgjort efter gennemsnitsprincippet med tillæg af hjemtagelsesomkostninger, dog undtaget lagre af brændolie. Disse værdiansættes til kostprisen. Der foretages nedskrivning til nettorealiseringsværdi, hvor denne er lavere end anskaffelsesprisen.

Brændolie og reservedele indgår i lagerværdien, jævnt før note til varebeholdning.

Tilgodehavender fra salg

Tilgodehavender fra salg værdiansættes til pålydende værdi med regulering af for lidt eller for meget à conto faktureret og med fradrag af hensættelse til imødegåelse af tab. Hensættelse til tab opgøres på grundlag af en individuel vurdering af de enkelte tilgodehavender.

Pengestrømsopgørelse

Pengestrømsopgørelsen er udarbejdet efter den indirekte metode i henhold til "Hjemmestyrets bekendtgørelse nr. 25 af 26. november 1998 om nettostyrede virksomheders regnskabsvæsen m.v."

NØGLETAL

Nøgletal er udarbejdet i overensstemmelse med Finansforeningens vejledning "Anbefaling og Nøgletal". Der henvises til oversigt over hoved- og nøgletal vedrørende formlen for beregning af de enkelte nøgletal.

Nøgletal

Afkastningsgrad: driftsresultat i pct. af gns. balancesum
Soliditet: egenkapital i pct. af balancesummen



Resultatetopgørelse

Note	DKK 1.000	2015	2014
	Nettoomsætning		
	Nettoomsætning el, vand og varme	816.681	788.362
	Anden nettoomsætning	35.579	37.420
1	Nettoomsætning i alt	852.260	825.782
	Vareforbrug	(223.346)	(213.740)
	DÆKNINGSBIDRAG	628.914	612.042
	Kapacitetsomkostninger		
2	Personaleomkostninger	(155.748)	(157.299)
3	Øvrige kapacitetsomkostninger	(153.072)	(139.319)
	Kapacitetsomkostninger i alt	(308.820)	(296.618)
	RESULTAT FØR RENTER OG AFSKRIVNINGER	320.094	315.424
	Afskrivninger og nedskrivninger på aktiver	(237.799)	(232.617)
	RESULTAT FØR RENTER M.V	82.295	82.807
	Renter		
	Renteudgift af anlægsgæld	(109.479)	(116.351)
4	Øvrige renter, netto	459	165
	Renter i alt	(109.020)	(116.186)
	RESULTAT FØR EKSTRAORDINÆRE POSTER	(26.725)	(33.379)
5	Ekstraordinære poster, netto	3.526	(19.292)
	ÅRETS RESULTAT	(23.199)	(52.671)
	Overført resultat	(23.199)	(52.671)

Balance den 31. december

Note	DKK 1.000	2015	2014
	Aktiver		
	Immaterielle anlægsaktiver		
6	Software	22.413	5.825
	Immaterielle anlægsaktiver i alt	22.413	5.825
	Anlægsaktiver		
	Materielle anlægsaktiver		
7	Bygninger og anlæg	4.433.522	4.597.598
8	Anlæg under opførelse	65.710	22.102
9	Transportmidler og inventar	11.694	13.892
	Materielle anlægsaktiver i alt	4.510.926	4.633.592
	Anlægsaktiver i alt	4.533.339	4.639.417
	Omsætningaktiver		
	Varebeholdninger		
10	Lagre	75.168	91.095
	Varebeholdninger i alt	75.168	91.095
	Tilgodehavender		
11	Tilgodehavender fra salg og tjenesteydelser	181.530	122.017
12	Andre tilgodehavender	6.260	17.006
	Periodeafgrænsningsposter	-	60
	Tilgodehavender i alt	187.790	139.083
	Likvider	38.878	78.904
	Omsætningsaktiver i alt	301.836	309.082
	Aktiver i alt	4.835.175	4.948.499

Balance den 31. december - fortsat

Note	DKK 1.000	2015	2014
	Passiver		
	Egenkapital		
	Fast kapitalindskud	37.160	37.160
13	Regulering af anlægsværdier	2.530.974	2.530.974
14	Overført resultat	425.297	412.268
	Egenkapital i alt	2.993.431	2.980.402
15	Langfristet gæld		
	Langfristet gæld	1.596.740	1.729.544
	Langfristet gæld i alt	1.596.740	1.729.544
	Kortfristet gæld		
	Kortfristet del af langfristet gæld	132.804	135.409
	Øvrig gæld til Landskassen	44.849	30.491
	Skyldige feriepenge og løn	17.837	18.583
	Leverandører af varer og tjenesteydelser	34.057	29.329
	Anden gæld	14.851	24.737
	Periodeafgrænsningposter	606	4
	Kortfristet gæld i alt	245.004	238.548
	Passiver i alt	4.835.175	4.948.499
16	Eventualforpligtelser og kontraktlige forpligtelser		

Pengestrømsopgørelse efter den indirekte metode

Note	DKK 1.000	2015	2014
	Resultat før afskrivninger	320.094	315.424
	Netto renter	(109.020)	(116.186)
	Tab og gevinst ved afhændelse af anlæg	(3.809)	(727)
	Ekstraordinære poster	3.526	(19.292)
	Køb af anlægsaktiver	(131.844)	(119.824)
	Salg af anlægsaktiver	3.932	4.539
17	Optagne langfristede lån	-	-
17	Afdrag på langfristede lån	(135.409)	(177.153)
17	Årets anlægstilskud	1.806	1.197
		(50.724)	(112.422)
	Ændring i arbejdskapital	(38.081)	56.751
	Samlet likviditetsvirkning	(88.805)	(55.671)
17	Årets nettobevilling	34.421	45.520
17	Ændring i trækingsretten	14.358	50.277
	Ændring i likvider	(40.026)	40.126
	Likvider midler 1. januar	78.904	38.778
	Likvide midler 31. december	38.878	78.904
	Likvide midler omfatter:		
	Kassebeholdning	1	1
	Bankbeholdning	38.877	78.903
	Likvider i alt	38.878	78.904

Noter til årsregnskabet

Note 1 Omsætning

Der beregnes en tarif for hver lokalitet, som ikke kan overstige maksimaltariffen på el og vand. For varme gælder der en enspris. Tarifferne er senest ændret pr. 1. januar 2016.

Udviklingen i maksimal- og minimaltarifferne:

	01-01-2016	01-02-2015	01-10-2014	01-03-2014
Maksimalpris for el	3,27 kr./kWh	3,17 kr./kWh	3,47 kr./kWh	3,29 kr./kWh
Minimumspris for el	1,61 kr./kWh	1,56 kr./kWh	1,71 kr./kWh	1,62 kr./kWh
El til afbrydelig elvarme	0,76 kr./kWh	0,78 kr./kWh	0,75 kr./kWh	0,75 kr./kWh
El til fast elvarme	0,82 kr./kWh	0,85 kr./kWh	0,81 kr./kWh	0,81 kr./kWh
Maksimalpris for vand	33,03 kr./m ³	33,03 kr./m ³	35,49 kr./m ³	35,49 kr./m ³
Minimumspris for vand	14,23 kr./m ³	14,23 kr./m ³	15,46 kr./m ³	15,46 kr./m ³
Varme almindelig tarif	820 kr./MWh	850 kr./MWh	810 kr./MWh	810 kr./MWh
Varme (uden oliebackup)	760 kr./MWh	780 kr./MWh	750 kr./MWh	750 kr./MWh

Tariffen til fiskeindustrien beregnes som 41,5 pct. af den kostægte tarif.

Afsætningen er generelt beregnet ud fra den fakturerede omsætning og de gældende tariffer, da dette vurderes at give den mest korrekte opgørelse af omsætningen.

Afsætningen af energi er steg med 4,4 pct. i forhold til 2014. Det er specielt varmeafsætningen, der er steget. Andelen af energisalg produceret med vandkraft steg med 3 pct. point og i mængder med 31 mio. kWh. Det skyldes den kolde vinter og at der ikke i efteråret 2015 var samme vandmangel i Sisimiut vandkraftreservoir som i 2014 og at transmissionsledningen ved Qorlortorsuaq vandkraftanlæg var under mangelsudbedring i 2014.

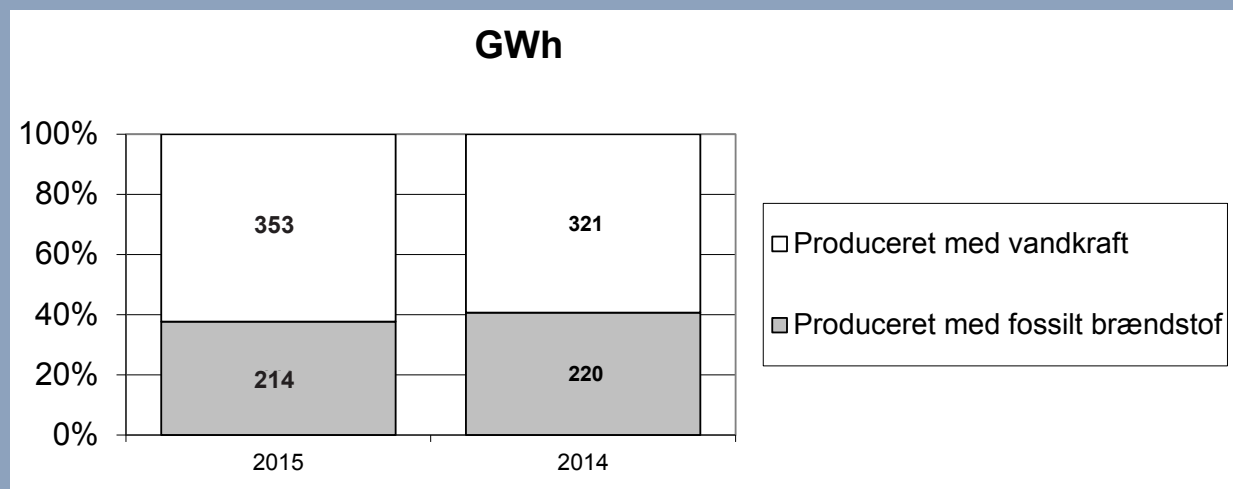
Vandafsætningen er med notens afrundinger uændret i forhold til 2014.

Noter til årsregnskab

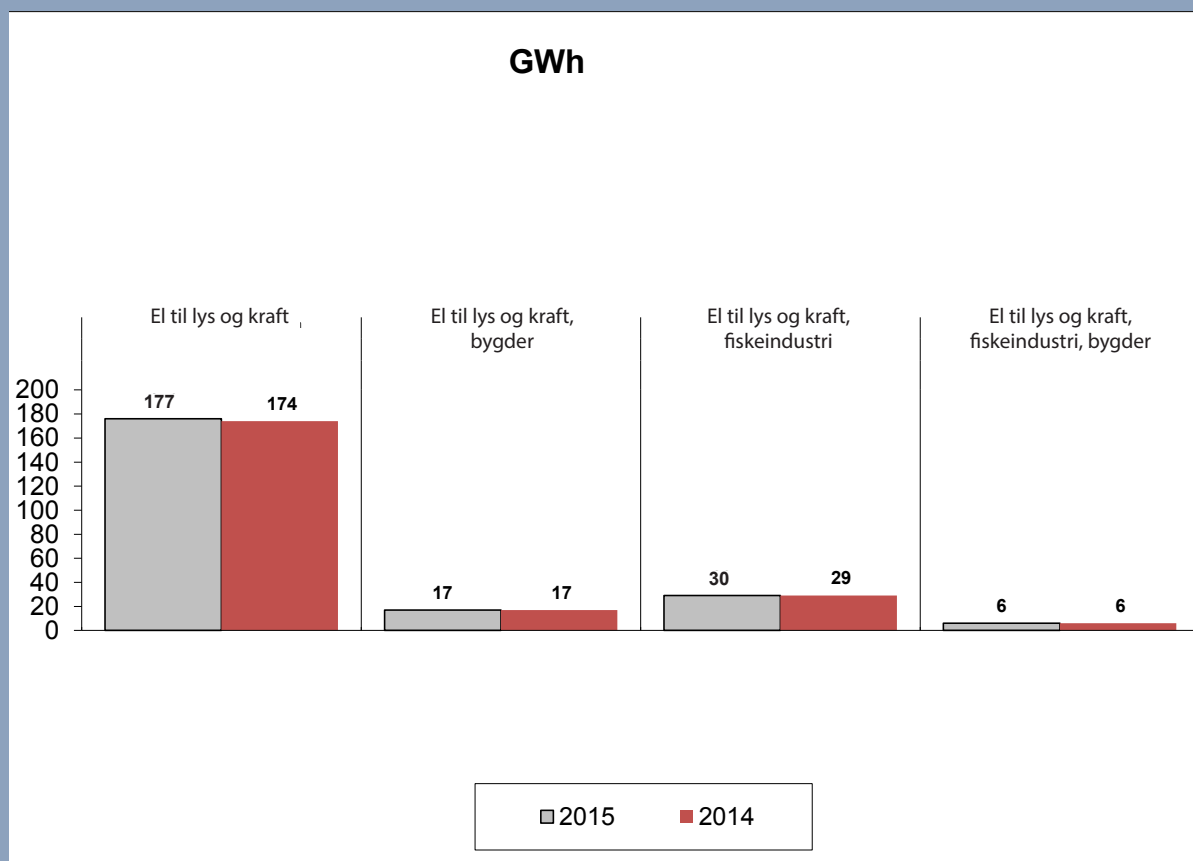
Note 1 - omsætning (fortsat)

Afsætning:	2015	2014
Solgte mængder til kunderne		
El (mio. kWh)	344	331
Fjernvarme (mio. kWh)	223	210
Energi i alt (mio. kWh)	567	541
Produceret med fossilt brændstof	214	220
Produceret med vandkraft	353	321
Vandkraftens andel af den samlede energiafsætning, pct.	62	59
Vand (mio. m³)	4,0	4,2
Specifikation af el (mio. kWh)		
El til lys og kraft ekskl. fiskeindustrien	177	174
El til lys og kraft ekskl. fiskeindustrien, bygder	17	17
El til lys og kraft i fiskeindustrien	30	29
El til lys og kraft i fiskeindustrien, bygder	6	6
El til afbrydelig elvarme	49	47
El til fast elvarme	65	58
I alt el	344	331
Specifikation af fjernvarme (mio. kWh):		
Fjernvarme produceret med el fra vandkraft	71	69
Fjernvarme produceret med restvarme fra elproduktion	56	54
Fjernvarme produceret med oliekedler	96	87
I alt varme solgt til kunder	223	210
Specifikation af vand (mio. m³)		
Vand til forbrug ekskl. fiskeindustrien	2,4	2,4
Vand til forbrug ekskl. fiskeindustrien, bygder	0,1	0,1
Vand til fiskeindustrien	1,5	1,7
Vand til fiskeindustrien, bygder	-	-
I alt vand solgt til kunder	4,0	4,2

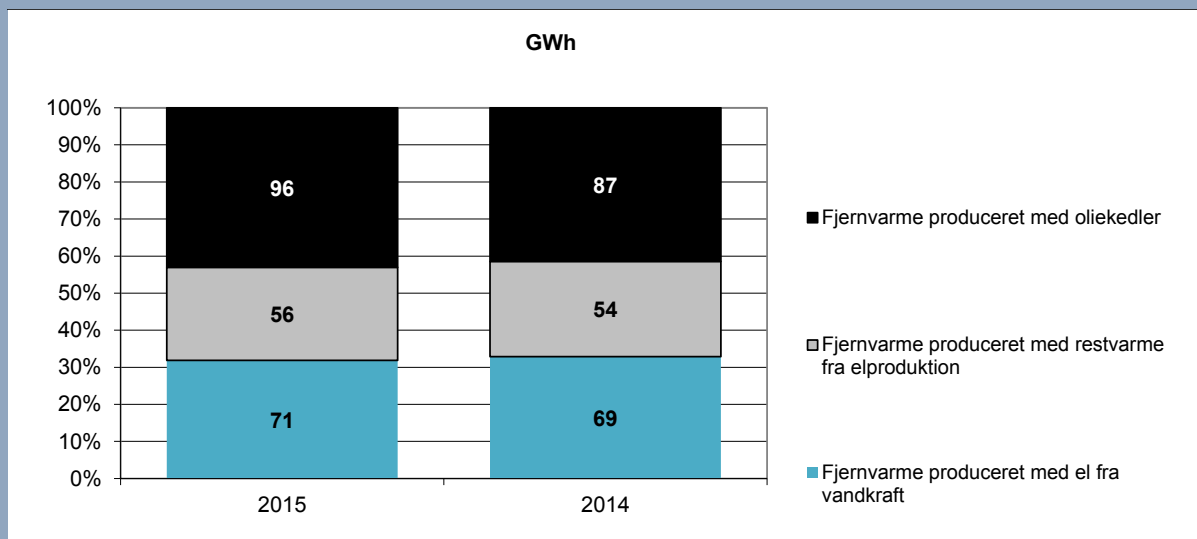
Energiafsætningens fordeling:



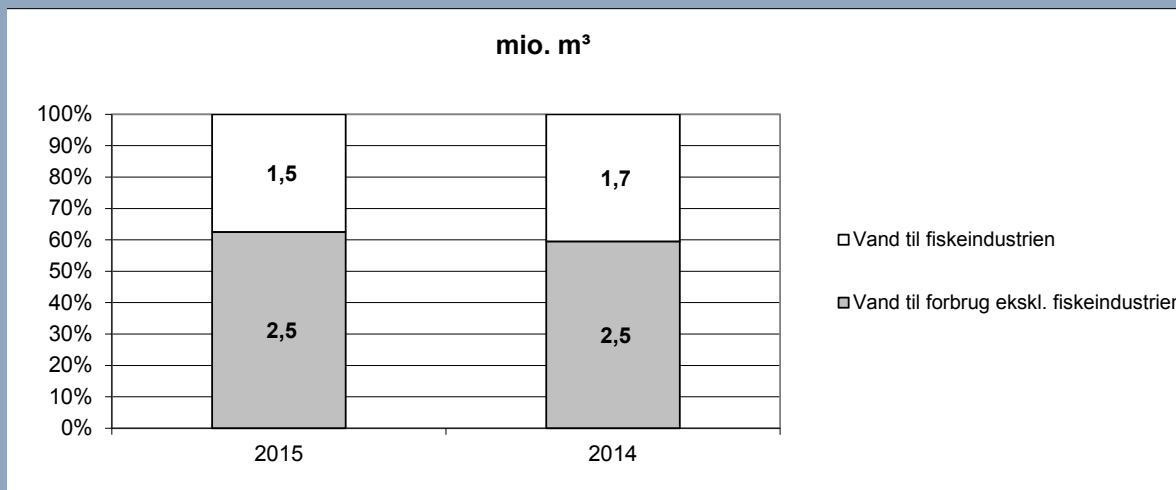
Elafsætningen fordelt på hovedanvendelsesområder:



Afsætning af fjernvarme fordelt på produktionsmåde:



Afsætning af vand fordelt på almindeligt forbrug og forbrug i fiskeindustrien:



Noter til årsregnskab

Note 2 Personaleomkostninger

Nukissiorfiit har ingen forpligtelser til løbende pensionsudbetalinger.

Personaleomkostninger kan specificeres således:

DKK 1.000	2015	2014
Gager og lønninger	147.042	146.584
Øvrige personaleomkostninger	13.375	13.780
Egenproduktion af anlægsopgaver	(4.669)	(3.065)
	155.748	157.299
Samlet løn til direktionen, herunder pension m.m.	968	846

Nukissiorfiit har i 2015 beskæftiget månedslønnede og timelønnede i et omfang svarende til 372 fuldtidsansatte (årsværk) mod 373 i 2014.

Note 3 Øvrige kapacitetsomkostninger

I øvrige kapacitetsomkostninger indgår udgifter i forbindelse med havarier på produktionsudstyr og ledningsnet. I tillæg er der anvendt beløb på havarierne, som er blevet aktiveret, da der kan være tale om reelle forbedringer af bestående anlæg. De aktiverede havariudgifter er anført i sammenligningen.

Der har været flere omkostningstunge havarier i år 2015. Havari på en stator i Buksefjordsværket har medført omkostninger for DKK 7,8 mio.

Den hårde kulde i årets første måneder medførte at flere vandledninger blev beskadiget og der er aktiveret for DKK 3,6 mio. til udskiftning af vandledninger i Aasiaat og Qeqertarsuaq.

Havarier de seneste 5 år:

DKK 1.000	2015	% ændring	2014	% ændring	2013	% ændring	2012	% ændring	2011	% ændring
Produktionsudstyr, driftsudgift	8.073		1.362		2.952		4.719		1.836	
Produktionsudstyr, aktiveret	228		-		-		40		-	
I alt produktionsudstyr	8.301	509	1.362	-54	2.952	-38	4.759	159	1.836	-57
Ledningsnet, driftsudgift	1.110		1.445		1.629		1.877		240	
Ledningsnet, aktiveret	3.826		673		-		-		1.631	
I alt ledningsnet	4.936	133	2.118	30	1.629	-13	1.877	-	1.871	100
I alt	13.237	280	3.480	-24	4.581	-31	6.636	79	3.707	76

Noter til årsregnskab

Note 4 Øvrige renter, netto

DKK 1.000	2015	2014
Renteindtægt banker	8	136
Renteudgift Landskassen	492	790
Renteudgift leasingaftale	-	(710)
Diverse renteudgifter	(41)	(51)
	<u>459</u>	<u>165</u>

Note 5 Ekstraordinære poster, netto

Ekstraordinære poster for 2015 består i forsikringserstatninger vedrørende havarerede vandledninger. I 2014 var det en omkostning på DKK 19,3 mio.

DKK 1.000	2015	2014
Modtaget erstatning for havarerede vandledninger	3.526	-
Nedjustering af forsikringssum for nedbrændt elværk i Upernavik	-	(19.292)
Ekstraordinære poster i alt	<u>3.526</u>	<u>(19.292)</u>

Note 6 Immaterielle anlægsaktiver

DKK 1.000	2015	2014
Anskaffelsessum		
Primo	28.971	25.537
Korrektion til primo	1.581	-
Årets tilgang	18.041	3.434
Årets afgang	(18.831)	-
Anskaffelsessum ultimo	29.762	28.971
Af- og nedskrivninger		
Afskrivninger primo	(23.146)	20.669
Årets afskrivninger	(3.035)	2.476
Tilbageførte afskrivninger	18.832	-
Af- og nedskrivninger ultimo	(7.349)	23.146
Bogført værdi pr. 31.december	<u>22.413</u>	<u>5.825</u>

Noter til årsregnskab

Note 7 Bygninger og anlæg

DKK 1.000	<u>2015</u>	<u>2014</u>
Anskaffelsessum		
Primo	6.945.367	6.903.136
Årets tilgang	67.167	145.855
Årets afgang	(16.847)	(103.624)
Anskaffelsessum ultimo	6.995.687	6.945.367
Af- og nedskrivninger		
Afskrivning primo	(2.347.769)	(2.225.050)
Årets afskrivninger	(227.312)	(225.239)
Tilbageførte afskrivninger	12.916	102.520
Af- og nedskrivninger ultimo	(2.562.165)	(2.347.769)
Bogført værdi pr. 31. december	4.433.522	4.597.598

Note 8 Anlæg under opførelse

I årets tilgang på DKK 104,3 mio. er indeholdt egenproduktion med DKK 4,7 mio. I 2014 udgjorde egenproduktionen DKK 3,1 mio.

DKK 1.000	<u>2015</u>	<u>2014</u>
Anskaffelsessum		
Primo	22.102	60.734
Årets tilgang	104.322	139.154
Færdiggjorte anlæg	(60.183)	(176.017)
Færdiggjorte anlæg driftsført	(531)	(1.768)
Bogført værdi 31. december	65.710	22.102

Noter til årsregnskab

Note 9 Transportmidler og inventar

DKK 1.000	<u>2015</u>	<u>2014</u>
Anskaffessum		
Primo	71.088	74.038
Korrektion primo	(1.582)	-
Årets tilgang	3.027	9.166
Årets afgang	(2.938)	(12.116)
Anskaffessum ultimo	69.595	71.088
Af- og nedskrivninger		
Afskrivninger primo	(57.196)	(61.701)
Årets afskrivninger	(3.643)	(4.176)
Tilbageførte af skrivninger	2.938	8.681
Af- og nedskrivninger ultimo	(57.901)	(57.196)
Bogført værdi pr. 31. december	11.694	13.892

Note 10 Varebeholdninger

DKK 1.000	<u>2015</u>	<u>2014</u>
Brændolie	31.458	36.198
Smøreolie	3.751	3.874
Reserve dele og hjælpemateriale	39.959	51.023
I alt	75.168	91.095

Note 11 Tilgodehavender fra salg og tjenesteydelser

Bruttobeløbet på DKK 186,6 mio. er reguleret med DKK 7,0 mio. til dækning af tab på dubiøse debitorer. Den tilsvarende regulering udgjorde ultimo 2014 DKK 5,8 mio. Reguleringen er fratrukket debitorer med de ældste saldi.

Aldersfordeling	<u>2015</u>	<u>2014</u>
DKK 1.000		
0-30 dage	177.992	118.242
30 dage - ½ år	1.146	1.503
½ - 1 år	2.392	1.616
Ældre	-	656
I alt	181.530	122.017

Note 12 Andre tilgodehavender

Andre tilgodehavender udgør DKK 6,3 mio. som primært vedrører tilgodehavende vedrørende forsikringserstatninger.

Noter til årsregnskab

Note 13 Regulering af anlægsværdier

DKK 1.000	2015	2014
Regulering af anlægsværdier 1998	1.831.067	1.831.067
Regulering af anlægsværdier 2004	742.294	742.294
Regulering af anlægsværdier 2005	(36.438)	(36.438)
Regulering af anlægsværdier 2006	7.851	7.851
Regulering af anlægsværdier 2007	(14.594)	(14.594)
Regulering af anlægsværdier 2008	4.682	4.682
Regulering af anlægsværdier 2009	2.882	2.882
Regulering af anlægsværdier 2011	(6.770)	(6.770)
I alt	2.530.974	2.530.974

Note 14 Overført resultat

DKK 1.000	2015	2014
Overført fra tidligere år	412.268	418.222
Overført årets resultat	(23.199)	(52.671)

Bevillinger fra Landskassen

Årets anlægstilskud	1.806	1.197
Årets nettobevilling	34.421	45.520
I alt	425.297	412.268

Note 15 Langfristet gæld, der forfalder efter 5 år

Langfristet gæld der forfalder efter 5 år udgør DKK 1.076 mio. I 2014 udgjorde beløbet DKK 1.209 mio.

Note 16 Eventualforpligtelser/tilgodehavender og kontraktlige forpligtelser

Bohavetransportforpligtelser ved personalefratrædelse er ikke opgjort.

Væsentlige kontraktlige forpligtelser:

Der indgås løbende væsentlige kontraktlige forpligtelser vedrørende anlægsprojekter, der er finansieret over Finansloven eller hvor der er givet tilladelse fra Selvstyret til at egenfinansiere anlægsprojekterne.

Efter balancedagen har Nukissiorfiit modtaget en stævning med et erstatningskrav på DKK 2,5 mio. Beløbet er ikke hensat i regnskabet, da sagen endnu ikke er berammet og risikoen for eventuel domfældelse er uvis.

Noter til årsregnskab

Note 17 Betalinger til- og fra Landskassen

DKK 1.000	2015	2014
Betalinger til Landskassen fra Nukissiorfiit		
Afdrag på langfristede lån	135.409	135.685
Renter på anlægslån	109.479	116.351
Renter på trækningsret	(493)	(790)
Positiv DAU-påvirkning i Landskassen	244.395	251.246
Ændring af saldo på trækningsret	-	-
Positiv likviditetsvirkning i Landskassen	244.395	251.246
Betalinger fra Landskassen til Nukissiorfiit		
Årets nettobevilling	(34.421)	(45.520)
Bevillinger til anlægsprojekter	(1.806)	(1.197)
Optagne langfristede lån	-	-
Landskassens andel af gadelys	(8.293)	(8.151)
Negativ DAU-påvirkning i Landskassen	(44.520)	(54.868)
Ændring af saldoen på trækningsretten	(14.358)	(50.277)
Negativ likviditetsvirkning i Landskassen	(58.878)	(105.145)
Nukissiorfits netto DAU-påvirkning i Landskassen	199.875	196.378
Nukissiorfits netto likviditetspåvirkning i Landskassen	185.517	146.101
Driftsresultat opgjort i h.t. Landskassens principper		
Resultat ifølge resultatopgørelse	(12.898)	(52.671)
Regulering vedr. selvfinansierede anskaffelser	(111.997)	(118.627)
Regulering vedr. forskel mellem afskrivninger og afdrag på anlægslån	98.581	96.205
Resultat i h.t. Landskassens principper	(26.314)	(75.093)
Årets nettobevilling	34.421	45.520
Årets mindre- eller merforbrug	8.107	(29.573)
Henlæggelse ultimo	83.589	75.482